

المشاركون في الإعداد

فاطمة العشري مديحة عبد الحليم

سلوى يوسف سهير متولى

مصطفى يونس

إستخراج الجداول إلكترونياً

خالد ماهر هدى فنجري

مراجعة فنية

سمية السعدنى سعاد الضوى

نسخ وتنسيق التقرير

إبراهيم يسرى

إشراف

طاهر حسن صالح

الإشراف العام

أمال على نور الدين

رئيس قطاع الإحصاءات السكانية والتعدادات

أهم مؤشرات

بحث الدخل والإنفاق والإستهلاك

لعام ٢٠١٥

يوليو ٢٠١٥

1.8

ألف جنيه

متوسط الإنفاق غير الاستهلاكي السنوي للأسرة

36.7

ألف جنيه

متوسط الإنفاق الكلي السنوي للأسرة

34.9

ألف جنيه

متوسط الإنفاق الاستهلاكي السنوي للأسرة

نسبة الإستهلاك الفعلي السنوي إلى إجمالي الإنفاق الكلي للأسرة طبقاً
لأقسام الإنفاق الرئيسية

31.8

ألف جنيه

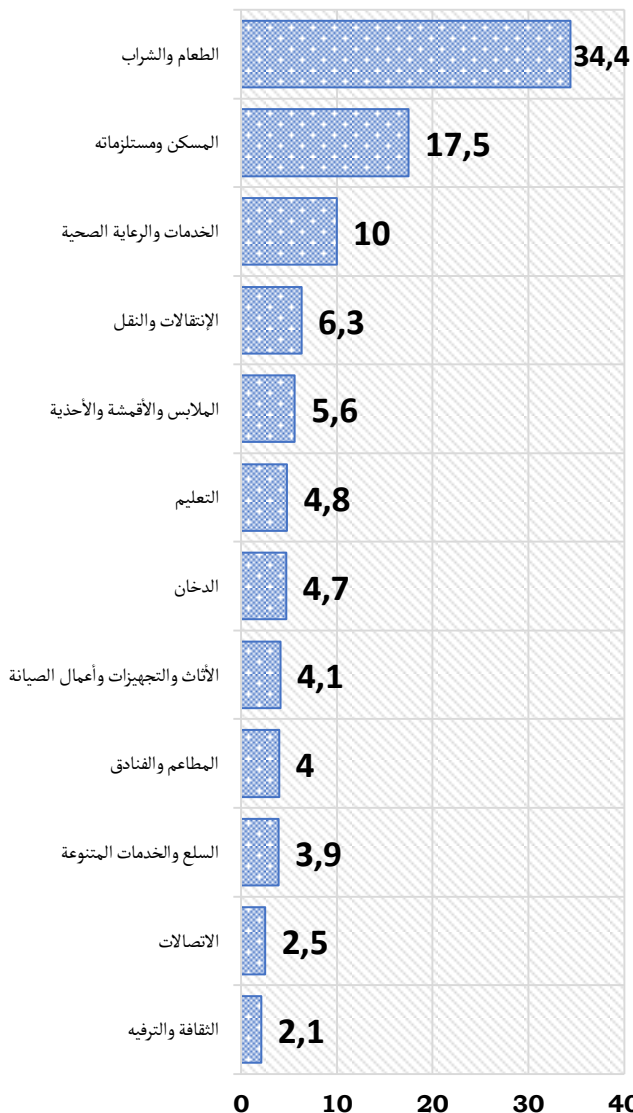
الريف

42.5

ألف جنيه

الحضر

متوسط الإنفاق الكلي
السنوي للأسرة

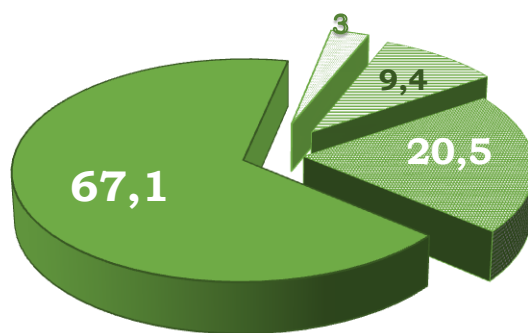


44.2

ألف جنيه

متوسط الدخل السنوي للأسرة
عام ٢٠١٥

مصادر الدخل السنوي للأسرة



الدخل من العمل

الدخل من الممتلكات

القيمة الإيجارية التقديرية للمسكن

التحويلات

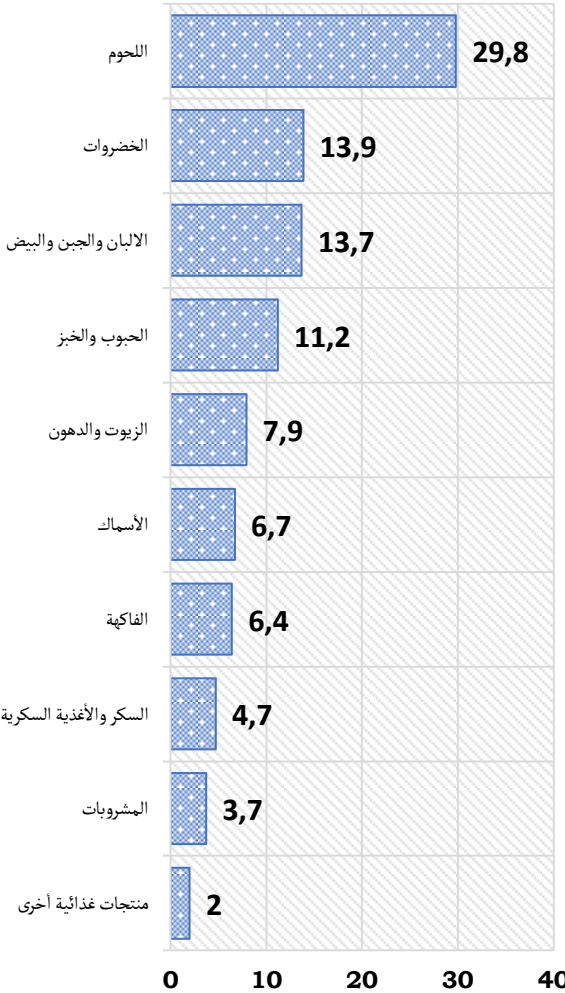
نسبة الإنفاق الكلي إلى إجمالي الدخل
السنوي للأسرة خلال عام ٢٠١٥.

83.1
%

التوزيع النسبي للإستهلاك الفعلي السنوي للأسرة على بنود الطعام

والشراب

الإنفاق على الطعام والشراب



متوسط الاستهلاك الفعلي السنوي للأسرة
على الطعام والشراب عام ٢٠١٥.

12.6
ألف جنيه

نسبة تغطية بطاقات
التمويل للأسر



88.6%

إجمالي الجمهورية

80.5%

الحضر

95.4%

الريف

الإنفاق على الخدمات الأساسية



متوسط الإنفاق السنوي للأسرة على
الصحة عام ٢٠١٥.

3.7
ألف جنيه

متوسط الإنفاق السنوي للأسرة على
التعليم عام ٢٠١٥.

1.8
ألف جنيه

الإنفاق على المسكن



متوسط الإنفاق السنوي للأسرة على
المسكن ومستلزماته عام ٢٠١٥.

6.4
ألف جنيه

شكر وتقدير

يتقدم الجهاز المركزي للتعبة العامة والإحصاء بالشكر والتقدير إلى كل الأسر المعيشية الذين تم إجراء المقابلات معهم لإستيفاء البيانات والذين كان لهم دوراً كبيراً في إجراء هذا البحث.

أود أن أعبر عن تقديري وشكري لجميع العاملين في هذا البحث للمهارة والإخلاص الذي قدموه في تنفيذ أعمالهم. كما أوجه خالص الشكر لفرق العمل الميدانية علي كفاءتهم التي أبدوها في تنفيذ مهامهم .

كما أود أن أشكر كل من الدكتورة/ هبة الليثي - أستاذ الإحصاء بكلية الإقتصاد والعلوم السياسية بجامعة القاهرة، والدكتور/ محمد فتوح أبو العطا - خبير العينات الدولي والأستاذة/ راوية البطراوي - مستشار رئيس الجهاز والأستاذة/ عواطف حسين إمام - مستشار رئيس الجهاز لدعمهم وتعليقاتهم القيمة خلال أنشطه البحث.

كما أود أن أعبر عن شكري وامتناني لكل من البنك الإسلامي للتنمية، برنامج الغذاء العالمي بتقديم الدعم المالي لهذا البحث. وأيضاً البنك الدولي لتقديم الدعم الفني.

قائمة المحتويات

م	المحتويات	رقم الصفحة
١	القسم الأول : منهجية البحث	١
٢	القسم الثاني: الإنفاق والإستهلاك الفعالي	٩
٣	القسم الثالث: نمط الإستهلاك والإنفاق على بنود أقسام الإنفاق الرئيسية	١٨
٤	القسم الرابع: مستويات المعيشة وفقاً لسرائح الإنفاق العشرية	٢٤
٥	القسم الخامس: الدخل	٣٠
٦	القسم السادس: خصائص الظروف السكنية للأسرة	٣١
٧	القسم السابع: حيازة الأجهزة المنزلية ووسائل الانتقال والاتصالات	٣٣

القسم الأول منهجية البحث





تقديم

تم إجراء أول بحث شمل جميع محافظات الجمهورية عام ١٩٥٨/١٩٥٩ تلاه العديد من الأبحاث بدورية منتظمة كل خمس سنوات، ويعد البحث الحالي ٢٠١٥ الثاني عشر في سلسلة تلك الأبحاث. واعتباراً من عام ٢٠٠٨/٢٠٠٩ عدلت الدورية لتصبح كل سنتين بدلاً من خمس سنوات بهدف رصد التغيرات السريعة في مستوى معيشة الأسرة المصرية.

تم جمع البيانات بهذا البحث إلكترونياً بواسطة أجهزة حواسيب محمولة (لاب توب) لأول مرة... وترتب على ذلك اختيار عدد كبير من الباحثات الجدد من الشباب الذين تم اختيارهم وتدريبهم من كافة المحافظات.

ويسر الجهاز المركزى للتعبئة العامة والإحصاء أن يقدم نتائج هذا البحث ليستفيد منها الباحثون والمخططون وصانعو القرارات في رسم السياسات واتخاذ القرارات في كافة المجالات أملاً أن يحقق البحث الهدف المرجو منه .

والجهاز يرحب بالآراء والإقتراحات والنقد البناء لتطوير البحث مستقبلاً.

والله ولي التوفيق،،،

يهتم الجهاز المركزى للتعبئة العامة والإحصاء بإعداد الأبحاث الإحصائية التى تعكس صورة حقيقية لحياة المواطن المصرى من كافة الأبعاد الديموجرافية والاجتماعية والاقتصادية. لذا يقوم الجهاز بتنفيذ بحث الدخل والإنفاق والاستهلاك الذى يعد من أهم الأبحاث الأسرية التى تجريها الأجهزة الإحصائية فى مختلف دول العالم لما يوفره من بيانات تفصيلية تساعد فى التعرف على الأنماط الاستهلاكية للمجتمع والتغيرات التى تطرأ على تلك الأنماط نتيجة للتغيرات الاجتماعية والاقتصادية التى تحدث من فترة إلى أخرى، كما يوفر البيانات التى تمكن من قياس مستويات المعيشة وتحديد خطوط الفقر التى يعتمد عليها متخذي القرار فى وضع برامج الحماية الاجتماعية وكذلك يوفر الأوزان اللازمة لتركيب الأرقام القياسية لأسعار المستهلكين والتى تعد مؤشراً هاماً لقياس التضخم.

لواء / أبو بكر الجندى

رئيس الجهاز المركزى للتعبئة العامة والإحصاء



القسم الأول : المنهجية

أولاً: التطور التاريخي للبحث:

تم إجراء أول بحث تجريبي (لميزانية الأسرة) فى عام ١٩٥٥ صممه ونفذته لجنة الإحصاء بالمجلس الدائم للخدمات العامة فى ثلاث قرى بمحافظة الجيزة بعينة حجمها ٧٥٠ أسرة معيشية من مجتمع الأسر بالقرى الثلاث البالغ عددها ٤٠٠٠ أسرة معيشية.

فى عام ١٩٥٨ / ١٩٥٩ تم إجراء بحث على نطاق أكبر شمل جميع محافظات الجمهورية بعينة حجمها ٦٣٧٦ أسرة معيشية.

فى عام ١٩٦٤ / ١٩٦٥ تم تنفيذ البحث الثانى من أبحاث ميزانية الأسرة بالعينة والتى بلغ حجمها ١٣٨١٨ أسرة معيشية.

فى عام ١٩٧٤ / ١٩٧٥ تم إجراء البحث الثالث من أبحاث ميزانية الأسرة - بعد غياب دام عشر سنوات وذلك لظروف الحروب التى مرت بها البلاد - بعينة حجمها ١١٩٩٥ أسرة معيشية.

فى عام ١٩٨١ / ١٩٨٢ أجرى الجهاز البحث الرابع حيث تم زيادة حجم العينة إلى ١٧٠٠٠ أسرة معيشية.

فى عام ١٩٩٠ / ١٩٩١ تم تغيير مسمى " أبحاث ميزانية الأسرة" إلى "أبحاث الدخل والإنفاق والاستهلاك" حيث أجرى البحث الخامس بعينة حجمها ١٥٠٠٠ أسرة معيشية.

فى عام ١٩٩٥ / ١٩٩٦ أجرى البحث السادس على عينة حجمها ١٥٠٩٠ أسرة معيشية.

فى عام ١٩٩٩ / ٢٠٠٠ أجرى البحث السابع على عينة حجمها ٤٨٠٠٠ أسرة معيشية.

فى عام ٢٠٠٤ / ٢٠٠٥ أجرى البحث الثامن على عينة حجمها ٤٨٠٠٠ أسرة معيشية.

فى عام ٢٠٠٨ / ٢٠٠٩ أجرى البحث التاسع على عينة حجمها ٤٨٦٥٨ أسرة معيشية.

فى عام ٢٠١٠ / ٢٠١١ أجرى البحث العاشر على عينة حجمها ٢٦,٥ ألف أسرة معيشية منها ١٦,٥ ألف أسرة جديدة و ١٠ آلاف أسرة تتبعية.

فى عام ٢٠١٢ / ٢٠١٣ أجرى البحث الحادى عشر على عينة حجمها ٢٤٨٦٣ أسرة معيشية منها ١٦٠٩٤ أسرة جديدة ، ٨٧٦٩ أسرة تتبعية.

أخيراً البحث الحالى وهو الثانى عشر الذى تم إجرائه على عينة حجمها ٢٥٠٠٠ أسرة معيشية.

ثانياً: أهداف البحث:

الهدف الأساسى لبحث الدخل والإنفاق والإستهلاك هو توفير البيانات اللازمة لوضع السياسات من خلال :

التعرف على متوسط وأنماط الإنفاق الإستهلاكى للفرد والأسرة طبقاً للخصائص الاجتماعية والديموجرافية والاقتصادية للسكان.

توفير البيانات التى يتم الاعتماد عليها فى قياس مستوى معيشة الأسر والأفراد، كذا إنشاء قواعد معلومات لقياس الفقر ووضع برامج المساعدات الاجتماعية.

حساب متوسط الإنفاق الإستهلاكى السنوى للفرد والأسرة لكل بند من بنود الإنفاق، دراسة العوامل المؤثرة عليه.

التعرف على التوزيع النسبى لإنفاق الأسرة على بنود الإنفاق المختلفة واستخدامه كأوزان فى حساب الرقم القياسى لأسعار المستهلكين التى تعد مؤشراً لقياس التضخم.

توفير البيانات اللازمة لخدمة تركيب الحسابات القومية ومنها جداول المدخلات والمخرجات والموازن السلعية.

التعرف على متوسط دخل الأسرة والفرد حسب مصادر الدخل المختلفة.

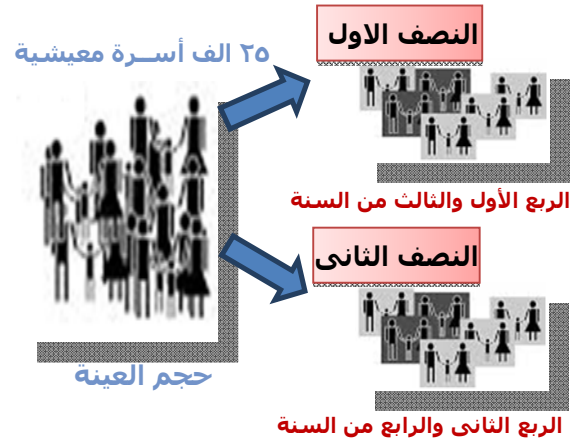
حيازة الأسر لوسائل الانتقال والاتصالات والأجهزة المنزلية فى كل من الحضر والريف بغرض حساب مؤشر الثروة للأسرة المعيشية.



ثالثاً: الملامح المميزة للبحث الحالي:

➤ بلغ حجم عينة البحث (٢٥٠٠٠ أسرة معيشية) صممت لتكون ممثلة على مستوى محافظات الجمهورية وليست على مستوى الأقاليم الجغرافية كالأبحاث السابقة مما يمكن من التعرف على مستويات وأنماط الإنفاق والإستهلاك على مستوى كل محافظة.

➤ تم زيارة الأسر المبحوثة مرتين خلال سنة البحث (مرة كل ستة شهور) لرصد تأثير الموسمية على إنفاقها.



➤ التحول من الأسلوب الورقي لجمع البيانات إلي نظام متكامل بشكل آلي

(Computer Assist Field Editor (CAFE))

➤ زيادة عدد الأسئلة التي تتناول الخصائص الديموجرافية والاجتماعية والاقتصادية التفصيلية للأسر المبحوثة :

أ- أسئلة تتعلق بالتعليم للوقوف على أسباب عدم الالتحاق أو التسرب من التعليم ومستوى تعليم الوالدين.

ب- أسئلة تتعلق بالعمل للوصول بدقة إلى موقف الأفراد من العمل، تحديد معدلات التشغيل والبطالة.

ج- أسئلة تتعلق بالصحة للتعرف على أهم الأمراض التي تصيب أفراد المجتمع المصري وأماكن تمركزها وحصر المستفيدين بمظلة التأمين الصحي وكذلك رصد ظاهرة ذوى الاحتياجات الخاصة (الاعاقة).

د- أسئلة تتعلق بمنظومة دعم الغذاء الجديدة بما فيها نقاط الخبز للتمكن من قياس أثر الدعم على أنماط الاستهلاك الأسرى باعتبارها تحويلات من الحكومة وقياس أثرها على مستويات معيشة المستفيدين، كذلك قياس مستوى رضا المجتمع عن نوعية السلع المدعومة.

هـ- أسئلة يمكن من خلالها تقييم الوضع المالي للأسر المبحوثة مثل القروض التي حصلت عليها الأسرة ومستحقه للسداد أو الجمعيات التي يشاركون فيها، وكذا ملكية أو حيازة الأسرة للأصول الزراعية للتعرف على أثر امتلاك الأسرة لهذه الأصول على وضعها المالي وبالتالي على دخل وإنفاق وإستهلاك الأسرة.

و- أسئلة تتعلق بالظروف السكنية للأسرة، كذا اتصال المسكن بالمرافق العامة لتحديد المناطق الأكثر احتياجاً لتلك المرافق.

رابعاً : الإستمارات الإحصائية المستخدمة:

١- إستمارة الإنفاق والإستهلاك (إستمارة رقم ٣٠/أ.ق.س.ت) :

تتكون هذه الإستمارة من أربعة عشر جدول بالإضافة إلى البيانات التعريفية والجغرافية للأسرة على غلاف الإستمارة وتنقسم الإستمارة إلى باين أساسيين :

أ- الباب الأول : البيانات الأساسية للأسرة المعيشية وبعض البيانات الأخرى.

ب- الباب الثانى: بيانات الإنفاق والإستهلاك الخاصة بالمجموعات السلعية والخدمات.

٢- الإستمارة المساعدة (إستمارة رقم ٣٠/ب.ق.س.ت): وهي عبارة عن سجل يومية تسجل فيه الأسرة أو الباحثة بيانات إنفاقها أو إستهلاكها الفعلى من الطعام والشراب والوجبات الجاهزة والتبغ يوماً بيوم خلال فترة البحث .

٣- إستمارة الدخل (إستمارة رقم ٣٠/ج.ق.س.ت): ويدون بها بيانات الدخل الخاصة بجميع أفراد الأسرة من ذوى الدخول خلال سنة البحث باختلاف مصادر الدخل، يتم استيفائها في آخر زيارة للأسرة.



فمجموعة الخدمات والرعاية الصحية
تجمع شهرياً وكل ثلاثة شهور وخلال سنة تنتهي
بنهاية فترة البحث.

٤- الإنفاق الاستهلاكي للأسرة:

هو قيمة السلع والخدمات التي حصلت عليها
الأسرة واستخدمتها أو دفعت ثمنها نقداً عن
طريق الشراء أو أنتجتها لنفسها أو حصلت عليها
كدخول عينية أو عن طريق المقايضة لإشباع
حاجات أفرادها.

٥- التحويلات العينية (المتلقاه):

هي السلع أو الخدمات العينية التي حصلت
عليها الأسرة (هدايا/ هبات/ صدقات/
زكاة... الخ) سواء كانت من الحكومة
أو الهيئات أو الأسر الأخرى.

٦- الاستهلاك الفعلي للأسرة:

هو مجموع قيم الإنفاق الاستهلاكي للأسرة
بالإضافة إلى قيمة التحويلات العينية.

٧- الإنفاق غير الاستهلاكي للأسرة (المدفوعات التحويلية):

هي التحويلات النقدية أو العينية التي دفعتها
الأسرة لغير سواء داخل الجمهورية أو خارجها، هي
عبارة عن قيمة ما تتحمله الأسرة من نفقات
لأفراد ليسوا ضمن أفراد الأسرة المعيشية سواء
أقارب أو غير أقارب مثل (المهر / الشبكة / جهاز
العروسين / مؤخر الصداق / النفقة / الهدايا/
النقود / التبرعات / الصدقات / الزكاة).
وكذا تتضمن المدفوعات التحويلية الضرائب
المباشرة على الدخل والغرامات والمخالفات والعوائد.

٨- الإنفاق السنوي الكلي للأسرة:

هو مجموع الإنفاق الاستهلاكي مضافاً إليه
الإنفاق غير الاستهلاكي للأسرة.

٩- أساليب قياس الإنفاق الاستهلاكي للأسرة:

يتم قياس الإنفاق الاستهلاكي للأسرة من
خلال الأساليب التالية:

خامساً: أهم التعاريف والمفاهيم المستخدمة:

١- وحدة البحث:

هي الأسرة المعيشية معرفة طبقاً للأساس
النظري (محل الإقامة المعتاد) وتتكون من
فرد أو أكثر تربطهم أو لا تربطهم صلة
قربانة ويشتركون في المسكن والمأكل
ويعتمدون على ميزانية إنفاقية مشتركة.

٢- فترة البحث:

هي الفترة التي تم فيها جمع بيانات البحث من
كل أسرة من أسر العينة المختارة وأمتدت لمدة
عام كامل من ٢٠١٥/١/١ حتى ٢٠١٥/١٢/٣١.

٣- الفترة المرجعية:

هي الفترة المطلوب عنها البيان والتي تختلف
مدتها حسب طبيعة المجموعات السكانية
والخدمية ومكوناتها وتنتهي بنهاية يوم
إستيفاء البيانات كالآتي:

أ- أسبوع: المنفق على الطعام والشراب.

ب- شهر: المنفق على الدخان والمكيفات،
المسكن ومستلزماته، السلع والخدمات
المستخدمة في أعمال النظافة والصيانة
الإعتيادية للمنازل، الخدمات والرعاية
الصحية، تشغيل معدات النقل
الشخصي، خدمات النقل، العناية
الشخصية، الخدمات الأخرى
الغير مصنفة تحت بند آخر.

ج- ثلاثة أشهر: المنفق على الخدمات
والرعاية الصحية
والاتصالات .. إلخ.

د- سنة: المنفق على الملابس والأقمشة
والأحذية، المسكن ومستلزماته، الأثاث
والتجهيزات والمعدات المنزلية وأعمال الصيانة
الإعتيادية للمنازل، الخدمات والرعاية
الصحية، الانتقالات والنقل، الاتصالات،
الثقافة والترفيه، التعليم، المطاعم
والفنادق، السلع والخدمات المتنوعة.
قد تشمل المجموعة السكانية أو الخدمية
الواحدة أكثر من فترة مرجعية طبقاً لطبيعة
الإستهلاك أو الإنفاق على مكوناتها



(١) الدخل من العمل بأجر:

يشمل كافة الأجور والمرتبات النقدية المباشرة والدورية مقابل أداء ساعات العمل المحددة وكذلك العلاوات والمنح والعمولات والأتعاب الإضافية، كما يشمل أيضاً الميزات العينية التي يحصل عليها الفرد نتيجة لعمله سواء كانت فى صورة سلع أو خدمات كالعلاج والسكن والمواصلات..... والتي يتم الحصول عليها من قبل صاحب العمل مجاناً أو بسعر رمزى.

(٢) الدخل من العمل لحساب نفسه:

هو الدخل الناتج عن عمل الفرد لحساب نفسه فى المهن الحرة أو مشروع يمتلكه أو يحوزه.

بـ الدخل من الممتلكات:

هو مجموع عوائد الممتلكات المالية للأسرة (الأوراق المالية/ أوعية الإدخار والممتلكات الغير مالية (أراضى/ معدات/ ملكية فكرية) خلال سنة البحث.

جـ الدخل من الخدمات المتوفرة للأسرة

لاستهلاكها الذاتى: تتمثل فى قيمة الخدمة السكنية التى يتحصل عليها السكان المقيمون فى وحدات سكنية يمتلكونها وتقدر بقيمة إيجار المثل من حيث الموقع والمساحة والمواصفات الأخرى بالسعر الحالى للسوق بعد خصم قيمة الإصلاحات العادية ونفقات الصيانة.

دـ الدخل من التحويلات النقدية

والعينية الدورية للأسرة: هى قيمة التحويلات النقدية أو القيمة المقدرة بسعر السوق لجميع السلع والخدمات التى حصلت عليها الأسرة، تتضمن الدعم الغذائى (بطاقات التموين وفرق نقاط الخبز) خلال سنة البحث على سبيل الهبة أو الهدية.

أـ الإستهلاك: يتم حساب قيمة السلع والخدمات المستعملة أو المستهلكة خلال الفترة المرجعية بصرف النظر عما إذا كانت الأسرة قد حصلت عليها خلال نفس الفترة أم لا وكذا بصرف النظر عما إذا كانت قد دفعت ثمنها أو لم تدفع ويستخدم فى جمع بيانات الطعام والشراب والدخان والمكيفات.

بـ الحيارة: يتم حساب قيمة السلع والخدمات التى تحصل عليها الأسرة خلال الفترة المرجعية (شهر - ٣ شهور - سنة) بصرف النظر عما إذا كانت الأسرة قد استهلكتها أو لم تستعملتها خلال نفس الفترة أو لم تستهلكها وكذا بصرف النظر عما إذا كانت قد دفعت ثمنها أو لم تدفع ويستخدم فى جمع بيانات الإنفاق على الملابس والأقمشة والأحذية.

جـ الدفع: يتم تقدير الإستهلاك بما تم دفعه بالفعل خلال الفترة المرجعية للحصول على السلعة أو الخدمة بصرف النظر عما إذا كانت الأسرة قد حصلت على السلعة أو لم تحصل عليها ويستخدم فى جمع بيانات المسكن ومستلزماته/ الخدمات والرعاية الصحية/ تشغيل معدات النقل/ خدمات النقل/ الاتصالات/ الأصناف والمعدات الترفيهية الأخرى والحدائق/ الخدمات الثقافية والترفيهية/ الصحف والكتب والأدوات الكتابية/ الرحلات السياحية المنظمة/ التعليم/ المطاعم والفنادق/ العناية الشخصية.

١٠- الدخل العائلى:

هو مجموع الإيرادات الدورية النقدية والعينية الصافية لجميع أفراد الأسرة المبحوثة من مصادر الدخل المختلفة خلال سنة البحث ويستبعد دخل الخادم والمتحصلات الطارئة أو غير المنتظمة أو التى حدثت لمرة واحدة (جوائز اليانصيب/ مكاسب المقامرة/ الميراث النقدي...).

١١- مصادر الدخل العائلى:

أـ الدخل من العمل: هو صافى الدخل الناتج عن العمل سواء كان لقاء أجر أو كان عمل الشخص لحساب نفسه كالاتى:



سادساً: تصميم وسحب العينة

بلغ حجم العينة ٢٥٠٠٠ أسرة معيشية وهي عينة طبقية عنقودية ذاتية الترجيح على مستوى المحافظات، موزعة بنسبة ٤٥ ٪ للحضر و ٥٥ ٪ للريف، تم توزيعها على ٢٤ فترة (الفترة أسبوع) بواقع ١٠٤٢ أسرة في الفترة تقريباً وذلك في النصف الأول لعام ٢٠١٥، ثم تم زيارة نفس الأسر المعيشية في النصف الثاني لعام ٢٠١٥ لرصد إنفاق واستهلاك الأسر في فترات موسمية مختلفة وقد بلغت (نسبة الاستجابة ٩٥,٩ ٪) حيث سجلت محافظة الأقصر أعلى معدل إستجابة (٩٩,٩ ٪) مقارنة بمحافظة القاهرة التي سجلت أقل معدل إستجابة (٨٤,٣ ٪).

توزيع أسر بحث الدخل والإنفاق والإستهلاك طبقاً للمحافظة ونسبة الإستجابة

المحافظات	عدد الأسر		جملة	نسبة الاستجابة
	مستوفاه	غير مستوفاه		
القاهرة	١٥٠٠	٢٨٠	١٧٨٠	٨٤,٣
الإسكندرية	٩٧٨	٨٢	١٠٦٠	٩٢,٣
بور سعيد	٩٩٢	٨	١٠٠٠	٩٩,٢
السويس	٩٥٣	٤٧	١٠٠٠	٩٥,٣
دمياط	٩٥٦	٤٤	١٠٠٠	٩٥,٦
الدقهلية	١٢٥١	٩	١٢٦٠	٩٩,٣
الشرقية	١٢١٩	٤١	١٢٦٠	٩٦,٧
القليوبية	١٠٠٣	٣٧	١٠٤٠	٩٦,٤
كفر الشيخ	٩٥٣	٤٧	١٠٠٠	٩٥,٣
الغربية	٩٧١	٤٩	١٠٢٠	٩٥,٢
المنوفية	١٠٠٠	٢٠	١٠٢٠	٩٨,٠
البحيرة	١٠٧٢	٨	١٠٨٠	٩٩,٣
الإسماعيلية	٩٦٩	٣١	١٠٠٠	٩٦,٩
الجيزة	١٣٧٢	١٠٨	١٤٨٠	٩٢,٧
بني سويف	٩٩١	٩	١٠٠٠	٩٩,١
الفيوم	٩٩٣	٧	١٠٠٠	٩٩,٣
المنيا	٩٨٩	١١	١٠٠٠	٩٨,٩
أسيوط	٩٧٥	٢٥	١٠٠٠	٩٧,٥
سوهاج	٩٨٠	٢٠	١٠٠٠	٩٨,٠
قنا	٩٧٨	٢٢	١٠٠٠	٩٧,٨
أسوان	٩٥١	٤٩	١٠٠٠	٩٥,١
الأقصر	٩٩٩	١	١٠٠٠	٩٩,٩
البحر الاحمر	٢١٠	٣٠	٢٤٠	٨٧,٥
الوادي الجديد	١٥٨	٢	١٦٠	٩٨,٨
مطروح	٢١٣	٢٧	٢٤٠	٨٨,٨
شمال سيناء	٢٧١	٩	٢٨٠	٩٦,٨
جنوب سيناء	٧٩	١	٨٠	٩٨,٨
الإجمالي	٢٣٩٧٦	١٠٢٤	٢٥٠٠٠	٩٥,٩



سابعاً: منهجية العمل الميداني:

أ- تم اختيار المشتغلين بهذا البحث عن طريق المسابقة من أكفأ العناصر من شباب الخريجين المتميزين وخصوصاً من الإناث وتم تفضيل ذوي الخبرة السابقة.

ب- يتكون هيكل العمل الميداني من المستويات الإشرافية والتنفيذية التالية:

- عدد ٦٥ مشرف ميداني.
- عدد ١٣٠ مراجع ميداني.
- عدد ٢٦٠ باحث ميداني.

ج- تم عقد دورات تدريبية مركزية بمقر الجهاز بالقاهرة للمشرفين ومحلية للمراجعين والباحثات في ثمانين نقاط تدريبية شملت كافة أقاليم الجمهورية وأستمر التدريب لمدة شهر كامل تم التدريب فيه على كيفية إستيفاء إستمارات البحث آلياً.

د- تم جمع بيانات البحث عن طريق التحول من الأسلوب الورقي إلى نظام متكامل بشكل آلي باستخدام الحواسيب المحمولة (لاب توب) بأسلوب المقابلة الشخصية للأسرة في المسكن الذي تقيم فيه، تم الحصول على البيانات من رئيس الأسرة أو الزوجة أو شخص بالغ رشيد من أفراد الأسرة في حالة غياب رئيس الأسرة والزوجة وأستمر العمل الميداني بالبحث اعتباراً من ٢٠١٥/١/١ - ٢٠١٥/١٢/٣١.

هـ- قامت الباحثات بزيارة كل أسرة من الأسر المبحوثة أربع زيارات خلال فترة البحث وفق جدول زمني تم إعداده لهذا الغرض وتم تحديد واجبات الباحثات خلال كل زيارة من الزيارات الأربعة.

و- تم جمع بيانات الدخل في آخر زيارة للأسرة وبعد الإنتهاء من جمع بيانات الإنفاق حتى لا تؤدي حساسية بيانات الدخل إلى التأثير على جمع بيانات الإنفاق.

ثامناً: التجهيز الآلي واستخراج البيانات واعداد النتائج النهائية:

تم الإعتماد على الوسائل الالكترونية (الحواسيب المحمولة) في إدخال البيانات ميدانياً عقب كل زيارة للأسرة مباشرة وإرسالها في الحال إلى وحدة التجهيز الآلي للبيانات بالجهاز لمراجعتها وتقييمها وإبلاغ الباحث بأي قصور أو ملاحظات في البيانات المرسله قبل الزيارة التالية للأسرة لمعالجة هذا القصور وتعديله من الأسرة أثناء هذه الزيارة مما يؤثر بالإيجاب على دقة ومصداقية البيانات.



تاسعاً : إجراءات مراقبة وضبط الجودة :

تتوقف دقة نتائج أي بحث إحصائي بشكل أساسي على كيفية الإعداد والتحضير لإجرائه ومن هذا المنطلق فقد روعي ضرورة الإعداد الجيد لهذا البحث نظراً لأهميته البالغة وذلك بالعديد من الإجراءات

من خلال :

الإدارة العامة لمراقبة الجودة :

- أـ كلفت الإدارة العامة بمراقبة الجودة للقيام بدور رئيسي لضبط العمل الميداني واكتشاف وتصحيح الأخطاء وتوحيد المفاهيم وتطبيق الشواب والعقاب فوراً والإعلان عن نتائجها لجميع العاملين بالبحث.
- بـ تم تصميم استمارة خاصة لعناصر الجودة (بالاتفاق مع إدارة البحث) لرصد جداول محددة من استمارة الانفاق والاستهلاك.
- جـ استخدام نظام المراجعة التليفونية Call Back للتحقق من دقة ومنطقية البيانات.
- دـ إعداد تقرير الجودة النهائي للبحث.

إدارة البحث :

- أـ تطبيق أحدث التوصيات الدولية الخاصة بالتعاريف والمفاهيم المختلفة للدخل والإنفاق وبما يتناسب مع أهداف البحث وظروف المجتمع المصـــــرى والاتساق مع الأبحاث المناظرة والسابقة حتى يمكن المطابقة والمقارنة ودراسة التطور للمؤشرات المختلفة.
- بـ تقييم جودة بيانات البحث بمراحله التنفيذية المختلفة لتلافي حدوث الأخطاء والحد منها والعمل على عدم تكرارها وذلك من خلال :
 - ١) إجراء المراجعة المكتبية الميدانية عقب الإنتهاء من مرحلة جمع بيانات الأسر المبحوثة بالمحافظات حتى يمكن تدارك أية أخطاء ميدانية في الوقت المناسب حيث تم تخصيص مراجع ميداني لكل باحثين يتولى مراجعة الإستمارات المستوفاه أولاً بأول.
 - ٢) إعداد برامج أسبوعية للمرور علي أعمال البحث بجميع محافظات الجمهورية بواسطة أعضاء لجنة الإشراف علي البحث لمعالجة أي مشكلات قد تطرأ أثناء التنفيذ الميداني أولاً بأول على إرسال منشورات فنية موضحة لبعض الملاحظات التي يبيدها أعضاء اللجنة لتجنب تكرار الأخطاء مستقبلاً.



مؤشرات عامة

المؤشر	حضر	ريف	جملة
عدد أسر العينة المبحوثة	١٠٩٦٧	١٣٠٠٩	٢٣٩٧٦
عدد أفراد العينة المبحوثة	٤٣٩٤٠	٥٨٣٢٣	١٠٢٢٦٣
متوسط حجم الأسرة	٤,٠	٤,٥	٤,٣

مؤشرات الإنفاق السنوى بالجنيه

متوسط الإنفاق الفعلي للأسرة	٤٢٧٩١,٢	٣١٥٠٠,٥	٣٦٦٦٥,١
التحويلات العينية المتلقاه	١٢٠٨,٨	٧٢٠,٦	٩٤٣,٩
متوسط قيمة تحويلات بطاقة التموين و فرق الخبز للأسرة	٧٧٩,٢	٩٢٤,٥	٨٥٨,١
متوسط الإنفاق الإستهلاكي للأسرة	٤٠٨٠٣,٢	٢٩٨٥٥,٤	٣٤٨٦٣,١
متوسط المدفوعات التحويلية من الأسرة (الإنفاق غير الإستهلاكي)	١٧١٥,٥	١٩٥٧,٣	١٨٤٦,٧
متوسط الإنفاق الكلى للأسرة	٤٢٥١٨,٧	٣١٨١٢,٧	٣٦٧٠٩,٨
متوسط الإنفاق الكلى للفرد	١٠٦١٢,٣	٧٠٩٥,٨	٨٦٠٦,٨

مؤشرات الدخل السنوى بالجنيه

متوسط الدخل للأسرة	٥١١٧٨,٨	٣٨٣٠٥,١	٤٤١٩٣,٨
متوسط الدخل للفرد	١٢٧٧٣,٩	٨٥٤٤,٠	١٠٣٦١,٥

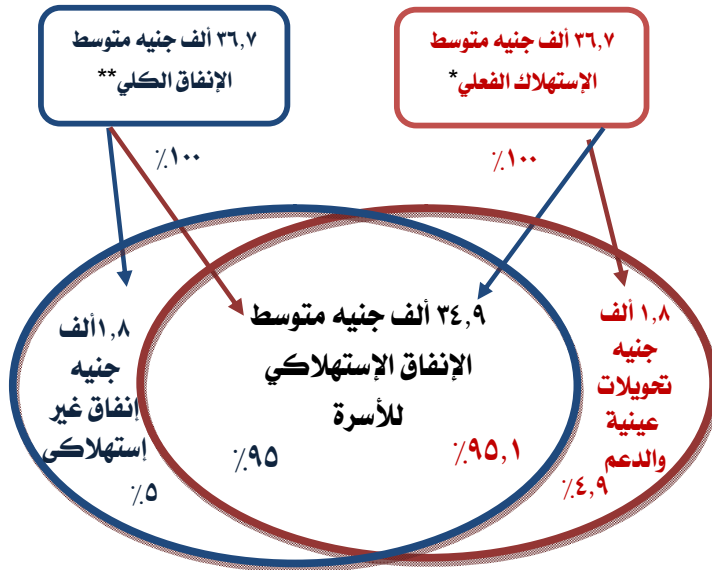
القسم الثانى الإنفاق والإستهلاك الفعلى





القسم الثاني: الإنفاق والاستهلاك الفعلي

مكونات متوسط الاستهلاك الفعلي ومتوسط الإنفاق الكلي
السني للأسرة لإجمالي الجمهورية



- ٤٢٥١٨,٧ جنيه متوسط الإنفاق الكلي للأسرة بالحضر مقابل ٣١٨١٢,٧ جنيه بالريف.
- ٦,٢٪ نسبة الإنفاق غير استهلاكي بالريف مقابل ٤,٠٪ بالحضر، بينما بلغت نسبة الإنفاق الاستهلاكي ٩٣,٨٪ بالريف مقابل ٩٦٪ بالحضر.

متوسط الإنفاق الكلي السني للأسرة
وفقاً لمحل الإقامة

البيان	حضر	ريف	إجمالي
الاستهلاك الفعلي*	٤٢٧٩١,٢	٣١٥٠٠,٥	٣٦٦٦٥,١
التحويلات العينية (الم تلقاه)	١٢٠٨,٨	٧٢٠,٦	٩٤٣,٩
تحويلات بطاقة التموين وفرق الخبز	٧٧٩,٢	٩٢٤,٥	٨٥٨,١
الإنفاق الاستهلاكي	٤٠٨٠٣,٢	٢٩٨٥٥,٤	٣٤٨٦٣,١
الإنفاق غير الاستهلاكي (المدفوعات التحويلية)	١٧١٥,٥	١٩٥٧,٣	١٨٤٦,٧
الإنفاق الكلي**	٤٢٥١٨,٧	٣١٨١٢,٧	٣٦٧٠٩,٨

*مساوياً (الإنفاق الاستهلاكي للأسرة + التحويلات العينية)
**مساوياً (الإنفاق الاستهلاكي للأسرة + الإنفاق غير الاستهلاكي)

أولاً: مستويات الإنفاق والاستهلاك:

١- الاستهلاك الفعلي السني للأسرة:

هو مجموع قيم الإنفاق الاستهلاكي للأسرة بالإضافة إلى قيمة السلع والخدمات التي حصلت عليها الأسرة أو استخدمتها عن طريق التحويلات العينية (الهبات، الصدقات، الهدايا، الزكاة،.....).

- ٣٦٦٦٥,١ جنيه متوسط الاستهلاك الفعلي السني للأسرة ويتكون من:
 - ٣٤٨٦٣,١ جنيه إنفاق استهلاكي.
 - ٩٤٣,٩ جنيه تحويلات عينية.
 - ٨٥٨,١ تحويلات بطاقة التموين وفرق الخبز.
- أي أن ٩٥,١٪ من متوسط الاستهلاك الفعلي السني للأسرة يعتمد على إنفاقها و٤,٩٪ يعتمد على التحويلات العينية التي ترد للأسر منها (٢,٣٪) تمثل التحويلات التي حصلت عليها الأسرة من البطاقة التموينية و فرق الخبز من الاستهلاك الفعلي للأسرة.
- ٤٢٧٩١,٢ جنيه متوسط الاستهلاك الفعلي للأسرة بالحضر مقابل ٣١٥٠٠,٥ جنيه بالريف.
- ٥,٢٪ نسبة مساهمة التحويلات العينية التي ترد للأسرة من إجمالي الاستهلاك الفعلي للأسرة بالريف مقابل ٤,٦٪ بالحضر، بينما بلغت نسبة مساهمة الإنفاق الاستهلاكي (٩٤,٨٪ بالريف مقابل ٩٥,٤٪ بالحضر).

٢- الإنفاق الكلي السني للأسرة:

هو مجموع الإنفاق الاستهلاكي للأسرة مضافاً إليها الإنفاق غير الاستهلاكي للأسرة أي الإنفاق الذي تتحمله الأسرة كتحويلات عينية أو نقدية مدفوعة للغير بدون مقابل سلعى أو خدمى.

- ٣٦٧٠٩,٨ جنيه متوسط الإنفاق الكلي السني للأسرة ويتكون من:
 - ٣٤٨٦٣,١ جنيه إنفاق استهلاكي.
 - ١٨٤٦,٧ جنيه إنفاق غير استهلاكي.
- أي ٩٥٪ من الإنفاق الكلي السني للأسرة هو إنفاق استهلاكي بينما ٥,٠٪ من متوسط الإنفاق الكلي للأسرة يعد إنفاق غير استهلاكي.



تابع / القسم الثاني: الإنفاق والاستهلاك الفعلي

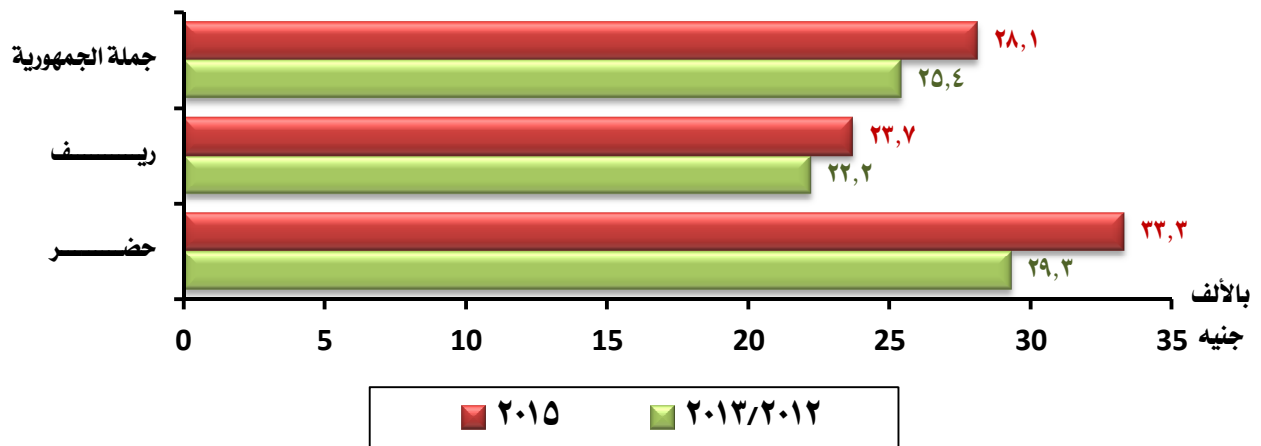
ثانياً : تطور مستويات الإنفاق والإستهلاك:

١- متوسط الإستهلاك الفعلي السنوي في عامي ٢٠١٣/٢٠١٢ ، ٢٠١٥ (بالأسعار الثابتة لعام ٢٠١٣/٢٠١٢):

للأسرة:

ارتفع متوسط الاستهلاك السنوي للأسرة من ٢٥,٤ ألف جنيه عام (٢٠١٣/٢٠١٢) الى ٢٨,١ ألف جنيه عام ٢٠١٥ (بالأسعار الثابتة لعام ٢٠١٣/٢٠١٢) وبنسبة زيادة قدرها ١٠,٦ ٪. وقد تضاعفت هذه النسبة في الحضر (١٣,٧ ٪) بالمقارنة بالريف (٦,٨ ٪).

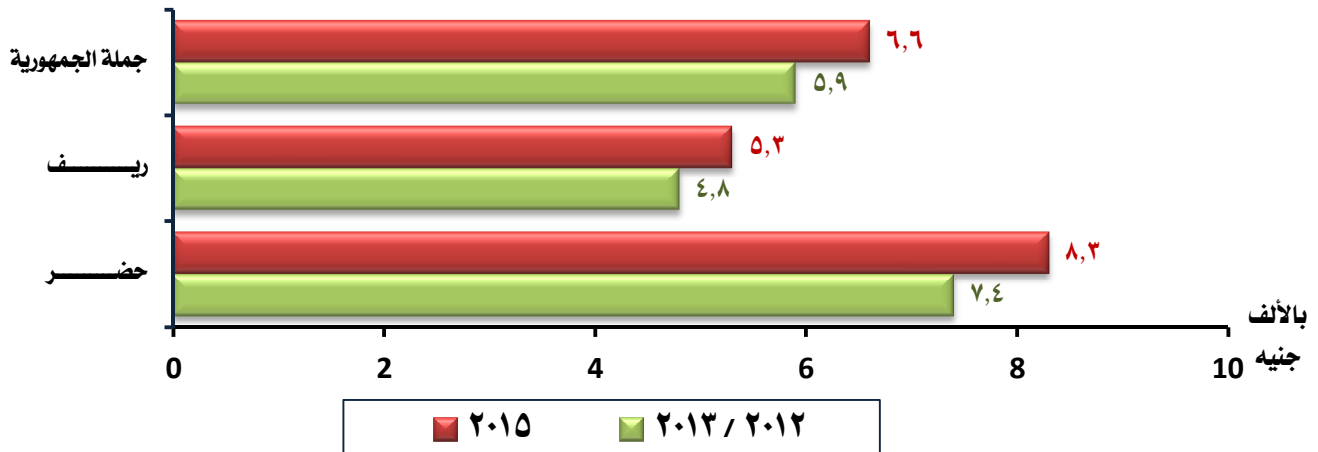
متوسط الاستهلاك السنوي للأسرة في عامي ٢٠١٣/٢٠١٢ ، ٢٠١٥
(بالأسعار الثابتة لعام ٢٠١٣/٢٠١٢)



للفرد:

ارتفع متوسط نصيب الفرد من الاستهلاك السنوي للأسرة عام (٢٠١٣/٢٠١٢) من ٥,٩ ألف جنيه الى ٦,٦ ألف جنيه عام ٢٠١٥ (بالأسعار الثابتة لعام ٢٠١٣/٢٠١٢) وبنسبة زيادة قدرها ١١,٩ ٪. وقد ارتفعت هذه النسبة في الحضر (١٢,٢ ٪) بالمقارنة بالريف (١٠,٤ ٪).

متوسط نصيب الفرد من الاستهلاك السنوي للأسرة في عامي ٢٠١٣/٢٠١٢ ، ٢٠١٥
(بالأسعار الثابتة لعام ٢٠١٣/٢٠١٢)





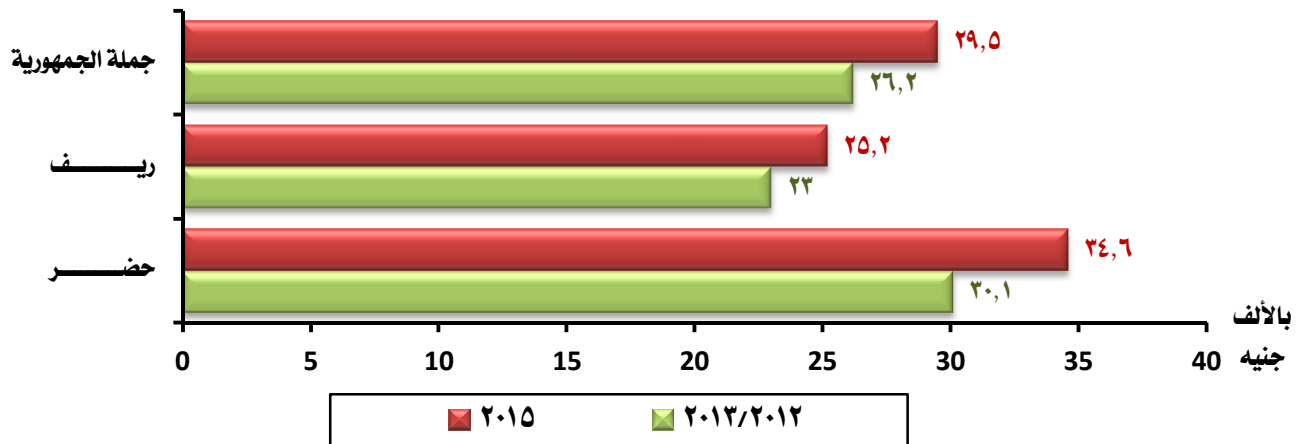
تابع / القسم الثاني: الإنفاق والاستهلاك الفعلي

٢- متوسط الإنفاق الكلي السنوي في عامي ٢٠١٣/٢٠١٢ ، ٢٠١٥ (بالأسعار الثابتة لعام ٢٠١٣/٢٠١٢):

للأسرة:

ارتفع متوسط الإنفاق الكلي السنوي للأسرة عام ٢٠١٣/٢٠١٢ من ٢٦,٢ ألف جنيه الى ٢٩,٥ ألف جنيه عام ٢٠١٥ (بالأسعار الثابتة لعام ٢٠١٣/٢٠١٢) وبنسبة زيادة قدرها ١٢,٦٪ ، وقد ارتفعت هذه النسبة في الحضر (١٥٪) بالمقارنة بالريف (٩,٦٪) .

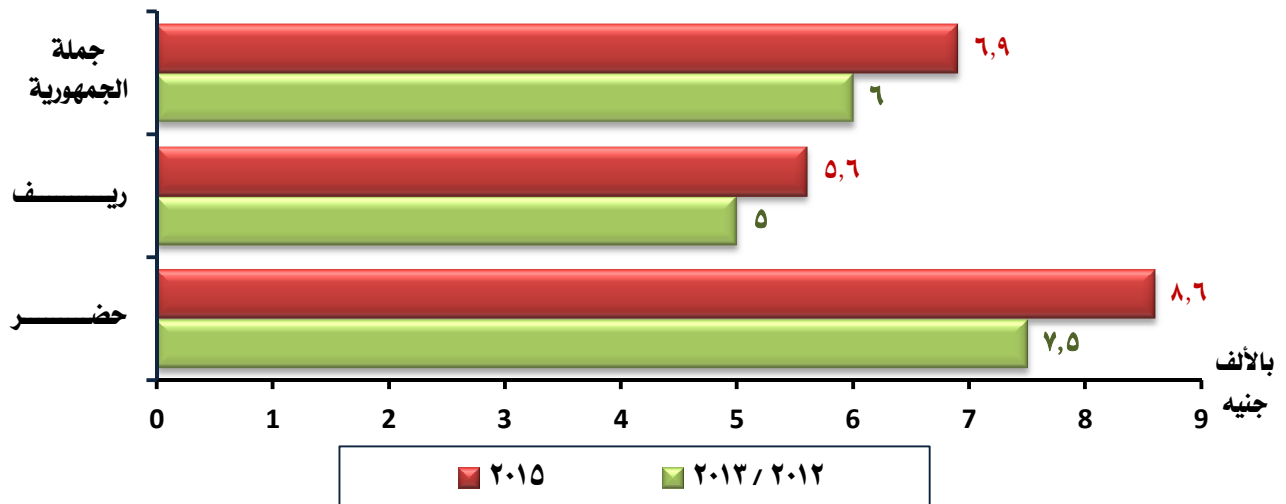
تطور متوسط الإنفاق الكلي السنوي للأسرة في عامي ٢٠١٣/٢٠١٢ ، ٢٠١٥
(بالأسعار الثابتة لعام ٢٠١٣/٢٠١٢)



للفرد:

ارتفع متوسط نصيب الفرد من الإنفاق الكلي للأسرة عام ٢٠١٣/٢٠١٢ من ٦,٠ ألف جنيه الى ٦,٩ ألف جنيه عام ٢٠١٥ (بالأسعار الثابتة لعام ٢٠١٣/٢٠١٢) وبنسبة زيادة قدرها ١٥٪ . وقد ارتفعت هذه النسبة في الحضر (١٤,٧٪) بالمقارنة بالريف (١٢٪) .

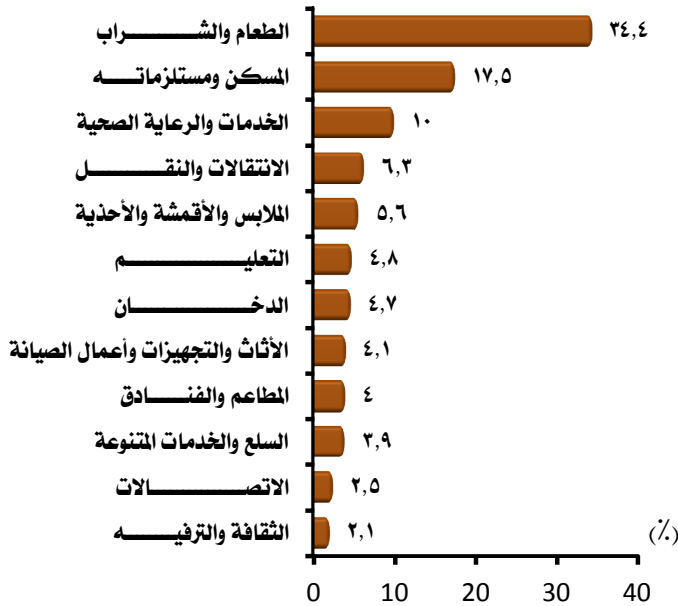
متوسط نصيب الفرد من الإنفاق الكلي السنوي للأسرة في عامي ٢٠١٣/٢٠١٢ ، ٢٠١٥
(بالأسعار الثابتة لعام ٢٠١٣/٢٠١٢)



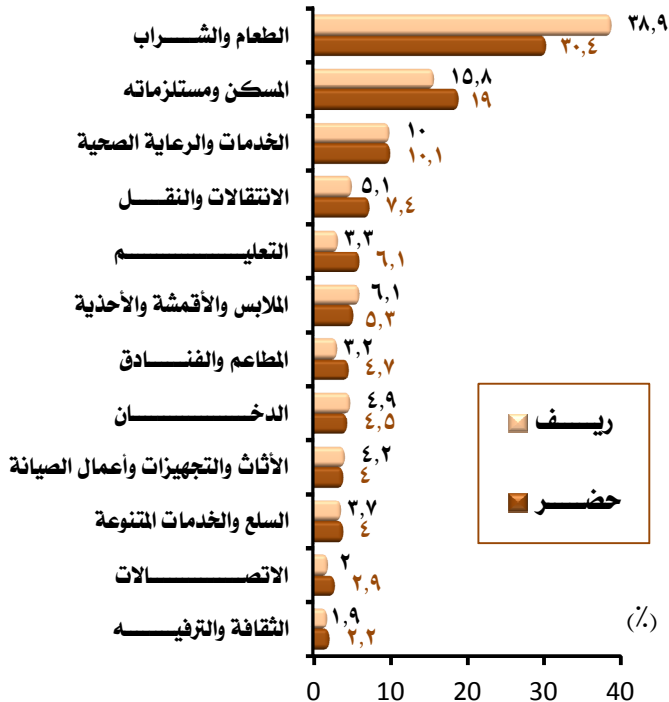


تابع / القسم الثاني: الإنفاق والاستهلاك الفعلي

نسبة الإستهلاك / الإنفاق السنوى إلى إجمالى الإنفاق الكلى
للأسرة وفقاً لأقسام الإنفاق الرئيسية



نسبة الإستهلاك / الإنفاق السنوى إلى إجمالى الإنفاق الكلى
للأسرة وفقاً لأقسام الإنفاق الرئيسية ومحل الإقامة



ثالثاً: متوسط الإستهلاك الفعلى السنوى للأسرة وفقاً لإقسام الإنفاق الرئيسية:

١- أنماط الإنفاق السنوى للأسرة وفقاً لإقسام

الإنفاق الرئيسية:

إجمالى الجمهورية:

- ٣٦٧٠٩,٨ جنيهه متوسط الإنفاق الكلى السنوى للأسرة على كافة بنود الإنفاق .
- ٣٤,٤٪ نسبة الإستهلاك الفعلى من الطعام والشراب إلى الإنفاق الكلى السنوى للأسرة بمتوسط إنفاق سنوي قدره ١٢٦٣٤,٥ جنيهه .
- ١٧,٥٪ نسبة الإنفاق على المسكن ومستلزماته بمتوسط إنفاق سنوي قدره ٦٤٢٨,٤ جنيهه .
- ١٠٪ نسبة الإنفاق على الخدمات والرعاية الصحية بمتوسط إنفاق سنوي قدره ٣٦٨٠,٤ جنيهه .
- ٢,١٪ أقل نسبة إنفاق على الثقافة والترفيه بمتوسط إنفاق سنوي قدره ٧٥٦,٦ جنيهه يليه ٢,٥٪ نسبة الإنفاق على الاتصالات بمتوسط إنفاق سنوي قدره ٩٠٤,٩ جنيهه .

أعلى نسبة إنفاق للأسرة على مجموعة الطعام والشراب

حضر وريف الجمهورية:

- ١٢٩٤٠,٥ جنيهه متوسط الإستهلاك الفعلى السنوى للأسرة من الطعام والشراب فى الحضر مقابل ١٢٣٧٦,٥ جنيهه فى الريف .
- ٣٨,٩٪ نسبة الإستهلاك الفعلى من الطعام والشراب فى الريف مقابل ٣٠,٤٪ فى الحضر .
- ترتفع نسبة الإنفاق على الدخان والملابس والأقمشة والأثاث والتجهيزات بالريف عن الحضر .
- وبالعكس فقد ارتفعت نسبة الإنفاق على باقى بنود الإنفاق بالحضر عن الريف مثل نسبة الإنفاق على المسكن ومستلزماته والخدمات والرعاية الصحية والانتقالات والنقل والاتصالات والتعليم والثقافة والترفيه والمطاعم والفنادق .

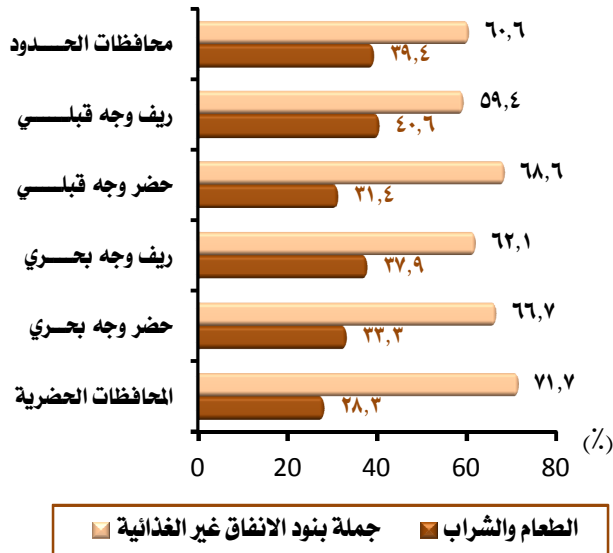


تابع / القسم الثاني: الإنفاق والاستهلاك الفعلي

نسبة الإستهلاك / الإنفاق على الطعام والشراب وبنود الإنفاق غير الغذائية إلى إجمالي الإنفاق الكلي وفقاً لأقاليم الجمهورية

٢- نسبة الإنفاق على الطعام والشراب وبنود الإنفاق غير الغذائية

أقاليم الجمهورية:



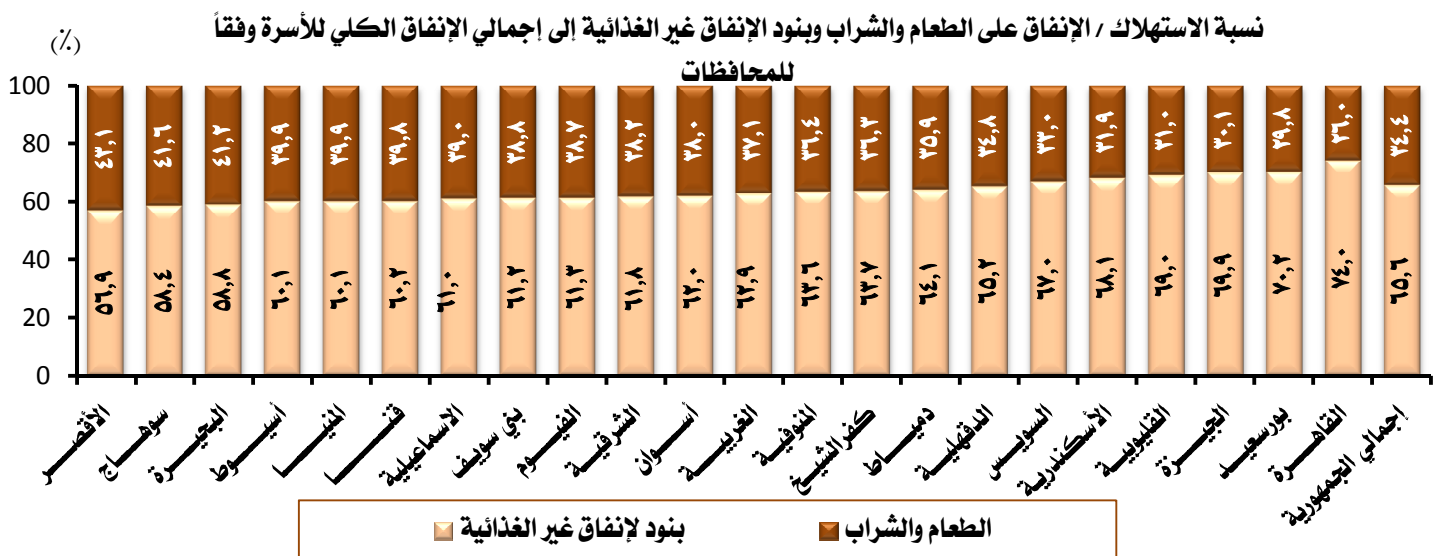
٢٨,٣٪ أقل نسبة للإستهلاك الفعلي للأسرة من الطعام والشراب فى المحافظات الحضرية، مقابل ٣١,٤٪ فى حضر الوجه القبلي.

٤٠,٦٪ أعلى نسبة للإستهلاك الفعلي للأسرة من الطعام والشراب بريف الوجه القبلي مقابل ٣٧,٩٪ فى ريف الوجه البحرى.

٤٠,٦٪ من إجمالي إنفاق أسر ريف الوجه القبلي يوجه للطعام والشراب

محافظات الجمهورية:

- ٢٦٪ أقل نسبة للإستهلاك الفعلي للأسرة من الطعام والشراب فى محافظة القاهرة، تليها محافظات بورسعيد، الجيزة، القليوبية، الاسكندرية والسويس بنسب تتراوح بين ٣٠٪ لمحافظة بورسعيد و ٣٣٪ لمحافظة السويس .
- ٤٣,١٪ أعلى نسبة للإستهلاك الفعلي للأسرة من الطعام والشراب فى محافظة الأقصر تليها محافظتي سوهاج ٤١,٦٪ والبحيرة ٤١,٢٪ .



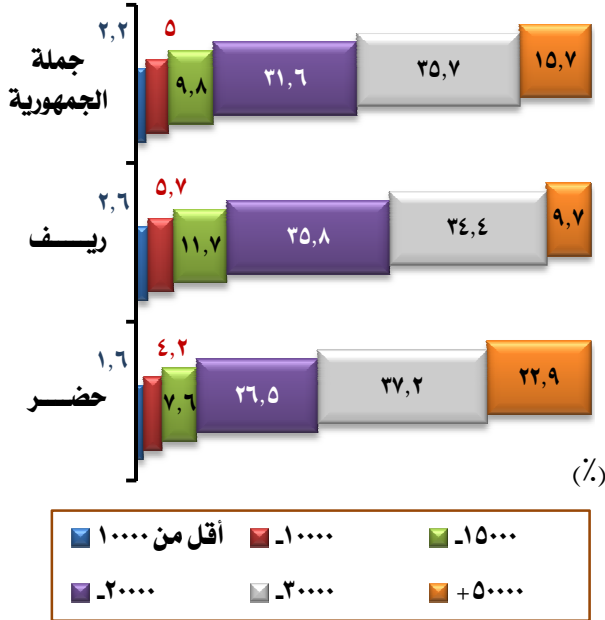


تابع / القسم الثاني: الإنفاق والاستهلاك الفعلي

٣- فئات الإنفاق السنوي للأسرة :

حضر وريف الجمهورية:

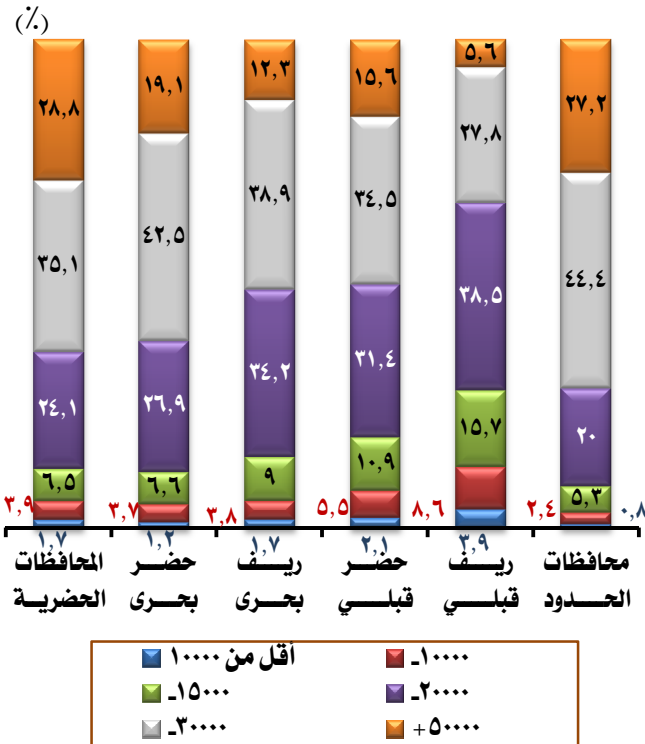
التوزيع النسبي للأسر وفقاً لفئات الإنفاق السنوي (بالجنيه)
ومحل الإقامة



- ٣٥,٧٪ من إجمالي الأسر تنفق سنوياً من (٣٠ إلى أقل من ٥٠ ألف جنيه) وترتفع هذه النسبة في الحضر لتصل إلى ٣٧,٢٪ مقابل ٣٤,٤٪ في الريف.
- ٣١,٦٪ من إجمالي الأسر تنفق سنوياً من (٢٠ إلى أقل من ٣٠ ألف جنيه) وترتفع هذه النسبة في الريف لتصل إلى ٣٥,٨٪ مقابل ٣٦,٥٪ في الحضر.
- ٢,٢٪ من إجمالي الأسر يقل إنفاقها السنوي عن (١٠ آلاف جنيه) سنوياً وترتفع هذه النسبة في الريف لتصل إلى ٢,٦٪ مقابل ١,٦٪ في الحضر.

أقاليم الجمهورية:

التوزيع النسبي للأسر وفقاً لفئات الإنفاق على مستوى أقاليم الجمهورية



- أعلى نسب من الأسر في المحافظات الحضرية وحضر الوجه البحري والقبلي وريف الوجه البحري ومحافظات الحدود تقع في فئة الإنفاق السنوي (٣٠٠٠٠ إلى أقل من ٥٠٠٠٠ جنيه) وتراوح بين ٣٤,٥٪ بحضر الوجه القبلي، ٤٢,٥٪ بحضر الوجه البحري.
- أعلى نسبة من أسر ريف الوجه القبلي تقع في فئة الإنفاق السنوي (٢٠٠٠٠ إلى أقل من ٣٠٠٠٠ جنيه) حيث بلغت ٣٨,٥٪.
- ٣,٩٪ من أسر ريف الوجه القبلي يقل إنفاقهم عن ١٠ آلاف جنيه سنوياً مقابل ١,٧٪ فقط من أسر المحافظات الحضرية.
- ٢٨,٨٪ من أسر المحافظات الحضرية تقع في فئة الإنفاق العليا والتي تبلغ (٥٠ ألف جنيه فأكثر) ولا تزيد هذه النسبة عن ٥,٦٪ في ريف الوجه القبلي.

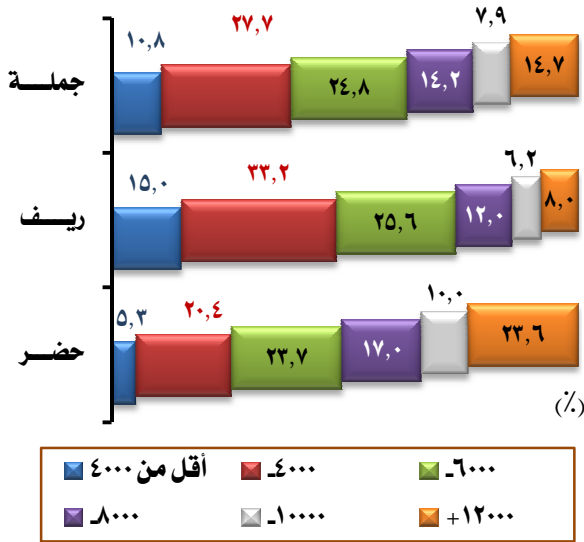


تابع / القسم الثاني: الإنفاق والاستهلاك الفعلي

٤. فئات الإنفاق السنوي للفرد :

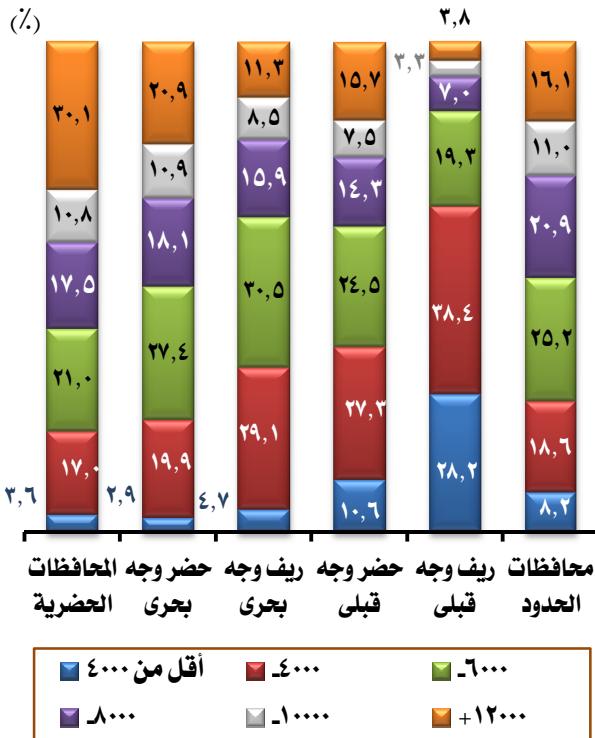
حضر وريف الجمهورية:

التوزيع النسبي لأفراد الأسر وفقاً لفئات الإنفاق السنوي للفرد
(بالجنيه) ومحل الإقامة



- ٢٧,٧٪ من إجمالي الأفراد ينفقون سنوياً من ٤٠٠٠ إلى أقل من ٦٠٠٠ جنيهه)، ٢٤,٨٪ ينفقون بين ٦٠٠٠ إلى أقل من ٨٠٠٠ جنيهه) وترتفع هاتان النسبتين في الريف عن الحضر.
- ١٤,٢٪ من إجمالي الأفراد ينفقون سنوياً بين ٨٠٠٠ إلى أقل من ١٠٠٠٠ جنيهه)، ٧,٩٪ ينفقون بين ١٠٠٠٠ إلى أقل من ١٢٠٠٠) وترتفع هاتان النسبتين في الحضر عن الريف. كما ارتفعت ودرجة كبيرة نسبة انفاق الأفراد (١٢٠٠٠ جنيهه فأكثر) بالحضر حيث بلغت ٢٣,٦٪ مقابل ٨,٠٪ فقط في الريف.
- ١٠,٨٪ من إجمالي الأفراد يقل إنفاقها السنوي عن (٤٠٠٠ جنيهه) سنوياً وترتفع هذه النسبة في الريف إلى ١٥٪ مقارنة بالحضر ٥,٣٪.

التوزيع النسبي لأفراد الأسر طبقاً لفئات الإنفاق السنوي للفرد
على مستوى أقاليم الجمهورية

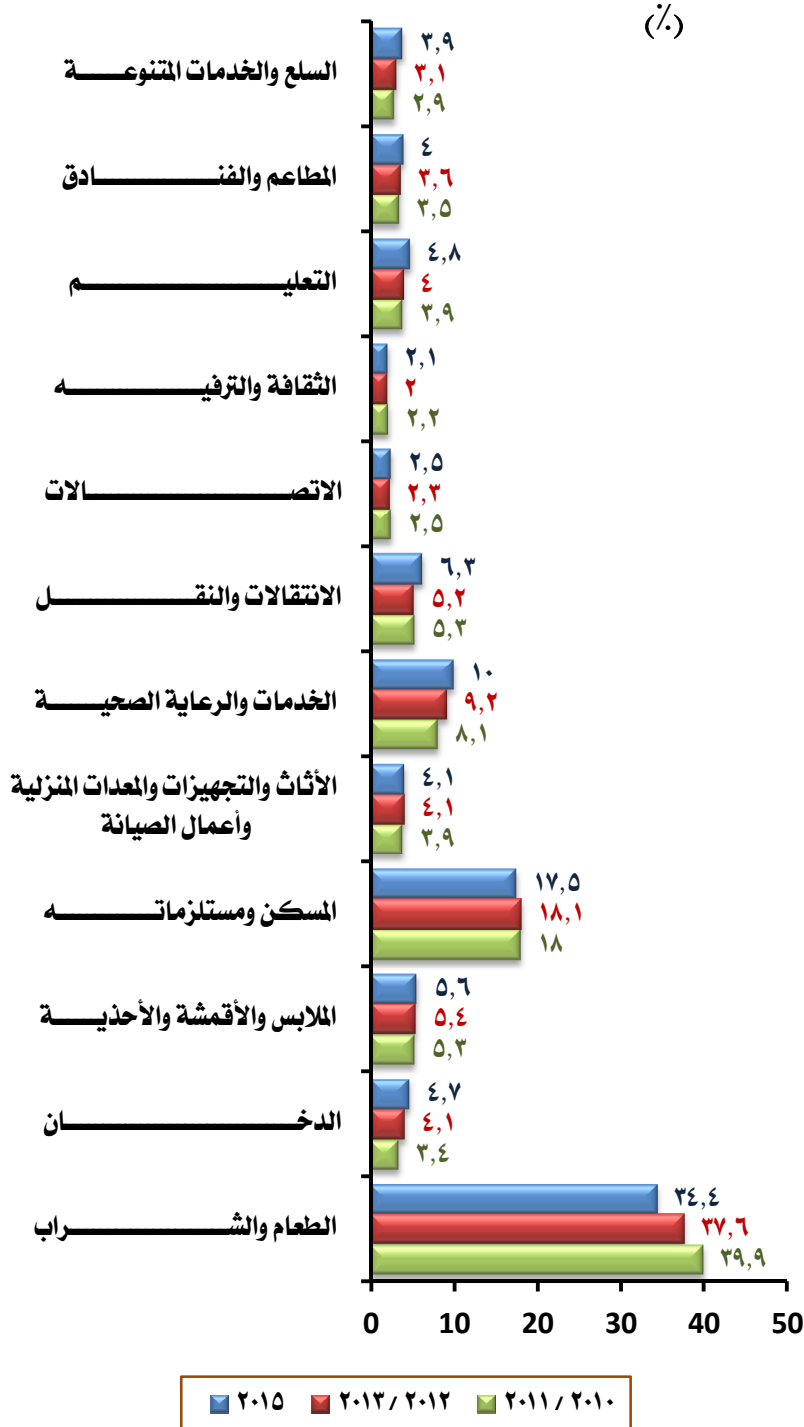


- أعلى نسب من الأفراد في حضر وريف الوجه البحري ومحافظة الحدود تقع في فئة الإنفاق السنوي (٦٠٠٠ إلى أقل من ٨٠٠٠ جنيهه) وتراوح بين ٢٥,٢٪ بمحافظات الحدود، ٣٠,٥٪ بريف الوجه البحري.
- أعلى نسبة من الأفراد في حضر وريف الوجه القبلي تقع في فئة الإنفاق السنوي (٤٠٠٠ إلى أقل من ٦٠٠٠ جنيهه) حيث بلغت ٢٧,٣٪ و ٣٨,٤٪ على التوالي.
- ٢٨,٢٪ من الأفراد في ريف الوجه القبلي يقل إنفاقهم عن ٤٠٠٠ جنيهه سنوياً مقابل أقل من ٥٪ من الأفراد في كل من المحافظات الحضرية وحضر وريف الوجه البحري.
- ٣٠,١٪ من الأفراد في المحافظات الحضرية يقعون في فئة الإنفاق العليا والتي تبلغ (١٢ ألف جنيهه فأكثر) ولا تزيد هذه النسبة عن ٣,٨٪ في ريف الوجه القبلي.



تابع / القسم الثاني: الإنفاق والاستهلاك الفعلي

تطور نسبة نصيب الفرد من الإستهلاك / الإنفاق إلى الإنفاق الكلي للأسرة وفقاً لأقسام الإنفاق الرئيسية ومحل الإقامة خلال الفترة من (٢٠١١/٢٠١٠ - ٢٠١٥)



٥- تطور نصيب الفرد من الإستهلاك / الإنفاق إلى الإنفاق الكلي للأسرة وفقاً لأقسام الإنفاق الرئيسية:

- انخفاض نسبة نصيب الفرد من الإنفاق على كل من الطعام والشراب والمسكن ومستلزماته كما يلي:
 - ٣٩,٩٪ للطعام والشراب عام ٢٠١١/٢٠١٠ مقابل ٣٤,٤٪ عام ٢٠١٥.
 - ١٨٪ المسكن ومستلزماته عام ٢٠١١/٢٠١٠ مقابل ١٧,٥٪ عام ٢٠١٥.
 - ٢,٢٪ الثقافة والترفيه عام ٢٠١١/٢٠١٠ مقابل ٢,١٪ عام ٢٠١٥.
- تساوت نسبة الإنفاق على مجموعة الاتصالات في عامي ٢٠١١/٢٠١٠، ٢٠١٥، حيث بلغت ٢,٥٪.
- ارتفاع نسبة نصيب الفرد من الإنفاق على باقي البنود الأخرى كما يلي:
 - ٥,٣٪ للملابس والأقمشة والأحذية عام ٢٠١١/٢٠١٠ مقابل ٥,٦٪ عام ٢٠١٥.
 - ٨,١٪ للخدمات والرعاية الصحية عام ٢٠١١/٢٠١٠ مقابل ١٠,٠٪ عام ٢٠١٥.
 - ٥,٣٪ للانتقالات والنقل عام ٢٠١١/٢٠١٠ مقابل ٦,٣٪ عام ٢٠١٥.
 - ٣,٩٪ للتعليم عام ٢٠١١/٢٠١٠ مقابل ٤,٨٪ عام ٢٠١٥.
 - ٣,٥٪ للمطاعم والفنادق عام ٢٠١١/٢٠١٠ مقابل ٤,٠٪ عام ٢٠١٥.
 - ٢,٩٪ للسلع والخدمات المتنوعة عام ٢٠١١/٢٠١٠ مقابل ٣,٩٪ عام ٢٠١٥.
 - ٣,٤٪ للدخان عام ٢٠١١/٢٠١٠ مقابل ٤,٧٪ عام ٢٠١٥.
 - ٣,٩٪ للأثاث عام ٢٠١١/٢٠١٠ مقابل ٤,١٪ عام ٢٠١٥.



تابع / القسم الثاني: الإنفاق والاستهلاك الفعلي

تطور نسبة نصيب الفرد من الإستهلاك / الإنفاق إلى الإنفاق الكلي للأسرة
طبقاً لأقسام الإنفاق الرئيسية ومحل الإقامة في الأعوام ٢٠١١/٢٠١٠ ، ٢٠١٢/٢٠١٣ ، ٢٠١٥

٢٠١٥			٢٠١٣/٢٠١٢			٢٠١١/٢٠١٠			أقسام الإنفاق الرئيسية
جملة الجمهورية	ريف	حضر	جملة الجمهورية	ريف	حضر	جملة الجمهورية	ريف	حضر	
٣٤,٤	٣٨,٩	٣٠,٤	٣٧,٦	٤١,٤	٣٤,٠	٣٩,٩	٤٥,٠	٣٥,٦	الطعام والشرب
٤,٧	٤,٩	٤,٥	٤,١	٤,٣	٣,٨	٣,٤	٣,٨	٣,١	الدخــــــــــــــــان
٥,٦	٦,١	٥,٣	٥,٤	٥,٨	٥,٠	٥,٣	٥,٥	٥,٠	الملابس والأقمشة والأحذية
١٧,٥	١٥,٨	١٩,٠	١٨,١	١٦,٩	١٩,٣	١٨,٠	١٦,٩	١٨,٨	المسكن ومستلزماته
٤,١	٤,٢	٤,٠	٤,١	٤,١	٤,١	٣,٩	٣,٨	٤,٠	الأثاث والتجهيزات والمعدات المنزلية وأعمال الصيانة
١٠,٠	١٠,٠	١٠,١	٩,٢	٩,٦	٨,٩	٨,١	٨,٣	٨,١	الخدمات والرعاية الصحية
٦,٣	٥,١	٧,٤	٥,٢	٤,١	٦,٣	٥,٣	٣,٨	٦,٦	الانتقالات والنقل
٢,٥	٢,٠	٢,٩	٢,٣	١,٨	٢,٧	٢,٥	١,٩	٣,٠	الاتصــــــــــــــــالات
٢,١	١,٩	٢,٢	٢,٠	١,٨	٢,٢	٢,٢	١,٥	٢,٧	الثقافة والترفيه
٤,٨	٣,٣	٦,١	٤,٠	٢,٥	٥,٤	٣,٩	٢,٢	٥,٤	التعليــــــــــــــــم
٤,٠	٣,٢	٤,٧	٣,٦	٣,١	٤,١	٣,٥	٣,٢	٣,٨	المطاعم والفنــــــــــــــــادق
٣,٩	٣,٧	٤,٠	٣,١	٢,٩	٣,٢	٢,٩	٢,٧	٣,٠	السلع والخدمات المتنوعة
٩٩,٩	٩٩,٠	١٠٠,٦	٩٨,٧	٩٨,٣	٩٩,١	٩٨,٩	٩٨,٧	٩٩,١	الاستهلاك الفعلي
٢,٦	٢,٣	٢,٨	١,٧	١,٨	١,٥	١,٦	١,٨	١,٤	التحويلات العينية
٢,٣	٢,٩	١,٨							تحويلات بطاقة التأمين
٩٥,٠	٩٣,٨	٩٦,٠	٩٧,٠	٩٦,٥	٩٧,٥	٩٧,٣	٩٦,٩	٩٧,٧	الإنفاق الإستهلاكي السنوي
٥,٠	٦,٢	٤,٠	٣,٠	٣,٥	٢,٥	٢,٧	٣,١	٢,٣	المدفوعات التحويلية
١٠٠	١٠٠	١٠٠	١٠٠	١٠٠	١٠٠	١٠٠	١٠٠	١٠٠	الإنفاق الكلي السنوي

القسم الثالث
نمط الإنفاق على بنود
أقسام الإنفاق الرئيسية





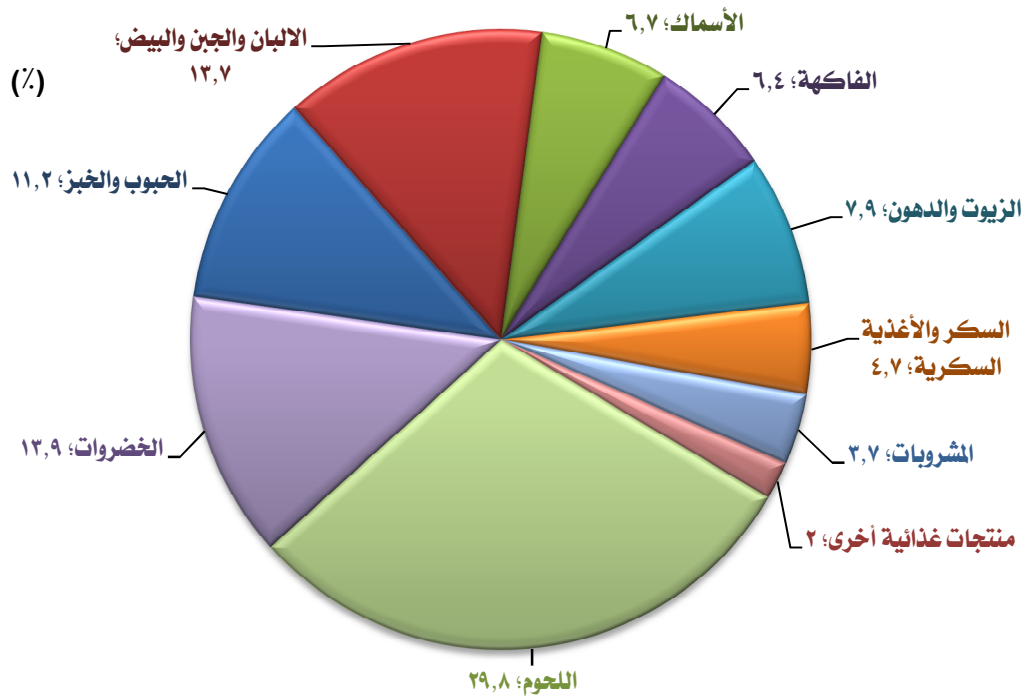
القسم الثالث: نمط الإستهلاك والإنفاق على بنود أقسام الإنفاق الرئيسية

١- التوزيع النسبي للإستهلاك الفعلي السنوي للأسرة على بنود الطعام والشراب :

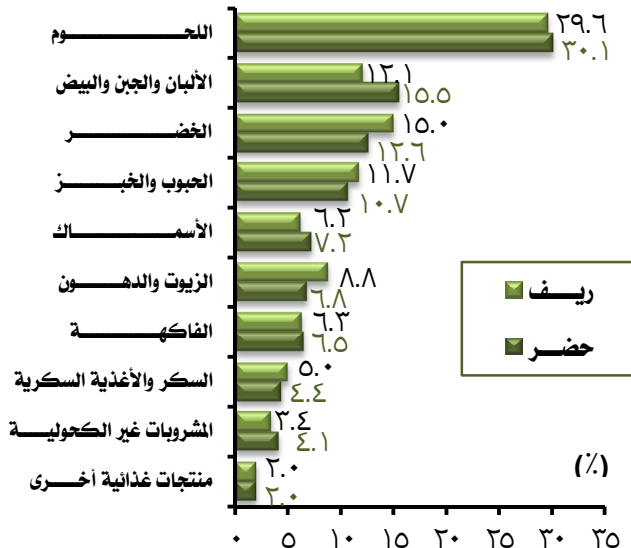
إجمالي الجمهورية :

- ٢٩,٨٪ نسبة إستهلاك اللحوم من إجمالي الإستهلاك على الطعام والشراب وهي أعلى نسبة إستهلاك في هذا القسم.
- ١٣,٩٪ نسبة إستهلاك الخضار والتي تحتل المرتبة الثانية في الإستهلاك يليها نسبة إستهلاك الألبان والجبن والبيض ١٣,٧٪.

التوزيع النسبي للإستهلاك الفعلي السنوي للأسرة على بنود الطعام والشراب



التوزيع النسبي للإستهلاك الفعلي السنوي للأسرة على بنود الطعام والشراب وفقاً لمحل الإقامة



حضر وريف الجمهورية :

- يختلف نمط إستهلاك بنود قسم الطعام والشراب بعض الشيء بين كل من الحضر والريف، حيث تترفع نسبة إستهلاك كل من الألبان والأسماك واللحوم والفاكهة بالحضر مقارنة بالريف، بينما تترفع نسبة إستهلاك كل من الخضار والحبوب والخبز والزيوت والسكر في الريف عن الحضر.



تابع / القسم الثالث: نمط الاستهلاك والإنفاق على بنود أقسام الإنفاق الرئيسية

٢- المتوسط والتوزيع النسبي للإنفاق السنوي للأسرة على الخدمات والرعاية الصحية :

إجمالي الجمهورية :

- ٣٦٨٠,٤ جنيه متوسط الإنفاق السنوي للأسرة على الخدمات والرعاية الصحية.
- ٥٠,٨٪ نسبة الإنفاق على المنتجات والأجهزة والمعدات الطبية.
- ٣١,٥٪ نسبة الإنفاق على خدمات مرضى العيادات الخارجية.
- ١٧,٧٪ نسبة الإنفاق على خدمات المستشفيات.

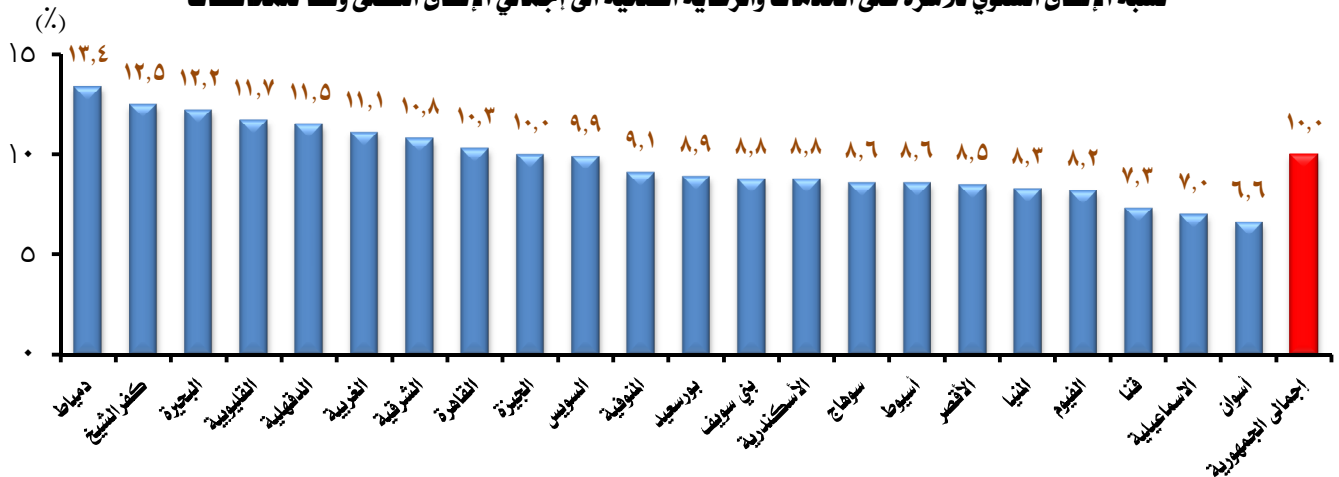
حضر وريف الجمهورية:

- ٤٢٩٠,١ جنيه متوسط الإنفاق السنوي للأسرة على الخدمات والرعاية الصحية في الحضر مقابل ٣١٦٦,٤ جنيه في الريف.
- ٥١,٤٪ نسبة الإنفاق على المنتجات والأجهزة والمعدات الطبية في الحضر مقابل ٥٠,٢٪ في الريف.
- ٢٩,٦٪ نسبة الإنفاق على مرضى العيادات الخارجية في الحضر مقابل ٣٣,٦٪ في الريف.
- ١٩,٠٪ نسبة الإنفاق على خدمات المستشفيات بالحضر مقابل ١٦,٢٪ في الريف.

محافظات الجمهورية:

- ٦,٦٪ أقل نسبة انفاق على الخدمات والرعاية الصحية في محافظه اسوان ، يليها محافظات الاسماعيلية بنسبة ٧٪ ، قنا بنسبة ٧,٣٪ ، الفيوم بنسبة ٨,٢٪ والمنيا بنسبة ٨,٣٪ .
- ١٣,٤٪ أعلى نسبة انفاق على الخدمات والرعاية الصحية في محافظة دمياط تليها محافظة كفر الشيخ بنسبة ١٢,٥٪ ، البحيرة بنسبة ١٢,٢٪ .

نسبة الإنفاق السنوي للأسرة على الخدمات والرعاية الصحية الى إجمالي الإنفاق الكلى وفقاً للمحافظات





تابع / القسم الثالث: نمط الاستهلاك والإنفاق على بنود أقسام الإنفاق الرئيسية

٣- الإنفاق على المسكن:

إجمالي الجمهورية:

٦٤٢٨,٤ جنيه متوسط الإنفاق السنوي للأسرة على المسكن ومستلزماته.

١٧,٥٪: نسبة الإنفاق على المسكن ومستلزماته من إجمالي إنفاق الأسرة. ويأتي في المرتبة الثانية بعد الإنفاق على الطعام والشراب.

٦٧,١٪: نسبة الإنفاق على الإيجارات المحتسبة (قيمة الإيجار المقدر للوحدات السكنية المملوكة لشاغليها أو المعطاة لهم كميزة عينية أو هبة) من إجمالي إنفاق الأسرة على المسكن ومستلزماته.

٣,٠٪: نسبة الإنفاق على صيانة وإصلاح المسكن

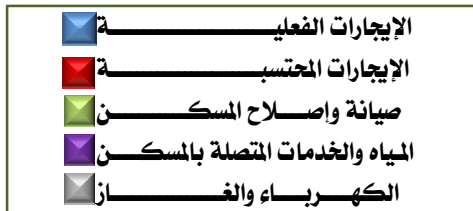
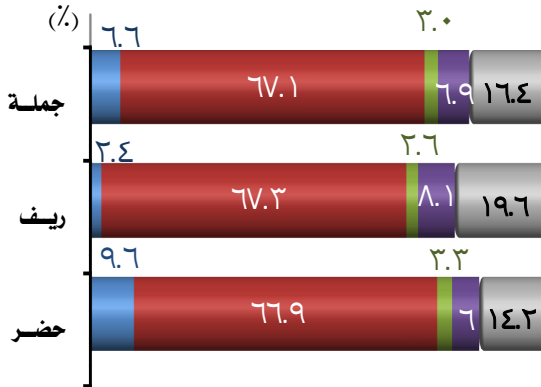
٦,٦٪: نسبة الإنفاق على الإيجارات الفعلية (قيمة الإيجار الذي يدفعه المستأجرون لمالك المسكن سواء كان مسكناً أساسياً أو ثانوياً).

٦,٩٪: نسبة الإنفاق على المياه والخدمات المتنوعة المتصلة بالمسكن.

١٦,٤٪: نسبة الإنفاق على الكهرباء والغاز وأنواع الوقود الأخرى.

حضر وريف الجمهورية:

التوزيع النسبي للإنفاق السنوي للأسرة على المسكن ومستلزماته وفقاً لبنوده ومحل الإقامة



٨٠٩٦,٥ جنيه متوسط الإنفاق السنوي للأسرة على المسكن ومستلزماته في الحضر مقابل ٥٠٢٢,٢ جنيه في الريف.

٦٦,٩٪: نسبة الإنفاق على الإيجارات المحتسبة في الحضر من إجمالي إنفاق الأسرة على المسكن ومستلزماته مقابل ٦٧,٣٪ في الريف.

٦,٠٪: نسبة المنفق على المياه والخدمات المتنوعة المتصلة بالمسكن في الحضر مقابل ٨,١٪ في الريف.

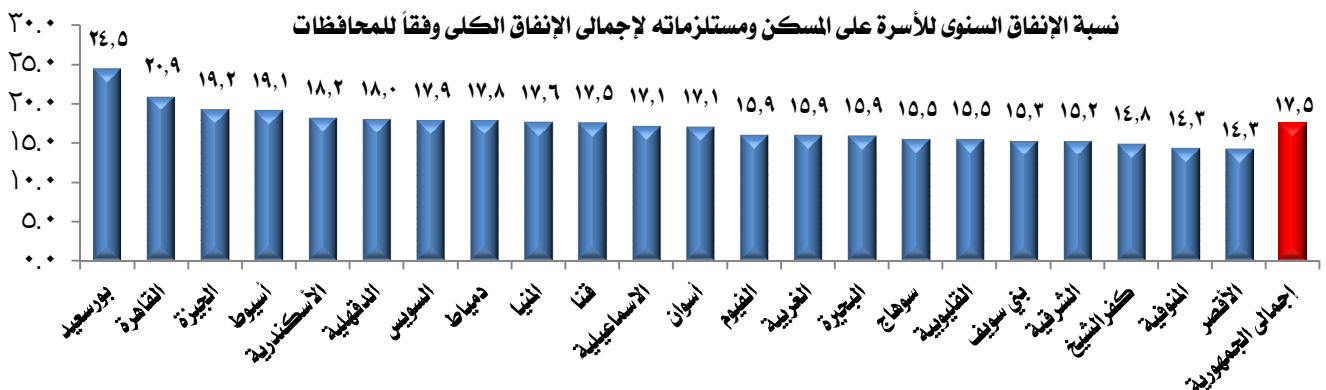
١٤,٢٪: نسبة المنفق على الكهرباء والغاز وأنواع الوقود الأخرى في الحضر مقابل ١٩,٦٪ في الريف.

٩,٦٪: نسبة الإيجارات الفعلية في الحضر مقابل ٢,٤٪ في الريف.

محافظات الجمهورية:

١٤,٣٪: أقل نسبة إنفاق على المسكن في محافظتي الأقصر والمنوفية تليهما محافظات الشرقية بنسبة ١٥,٢٪، بني سويف بنسبة ١٥,٣٪، كل من القليوبية وسوهاج بنسبة ١٥,٥٪.

٢٤,٥٪: أعلى نسبة إنفاق على المسكن في محافظة بورسعيد تليها محافظات القاهرة بنسبة ٢٠,٩٪، الجيزة بنسبة ١٩,٢٪، أسيوط بنسبة ١٩,١٪، الإسكندرية بنسبة ١٨,٢٪، الدقهلية بنسبة ١٨,٠٪، السويس بنسبة ١٧,٩٪، دمياط بنسبة ١٧,٨٪، المنيا بنسبة ١٧,٦٪، قنا بنسبة ١٧,٥٪، الاسماعيلية بنسبة ١٧,١٪، أسوان بنسبة ١٥,٩٪، الغربية بنسبة ١٥,٩٪، البحيرة بنسبة ١٥,٩٪، سيدهج بنسبة ١٥,٥٪، الفيديبية بنسبة ١٥,٥٪، بني سويف بنسبة ١٥,٣٪، الشرقية بنسبة ١٥,٢٪، كفر الشيخ بنسبة ١٤,٨٪، المنوفية بنسبة ١٤,٣٪، الأقصر بنسبة ١٤,٣٪، إجمالي الجمهورية بنسبة ١٧,٥٪.





تابع / القسم الثالث: نمط الاستهلاك والإنفاق على بنود أقسام الإنفاق الرئيسية

٣- إنفاق الأسرة المصرية على التعليم:

أ- متوسط الإنفاق السنوي للأسرة على التعليم (للأسر التي لديها أفراد ملتحقين بالتعليم):

إجمالي الجمهورية :

- ٣٦٩٩,٥ جنيه متوسط الإنفاق السنوي للأسرة على التعليم (للأسر التي لديها أفراد ملتحقين بالتعليم) لإجمالي الجمهورية بنسبة ٩,٢٪.

حضر وريف الجمهورية :

- ٥٤٨٦,٧ جنيه متوسط إنفاق الأسرة على التعليم (للأسر التي لديها أفراد ملتحقين بالتعليم) في الحضر بنسبة ١١,٥٪ مقابل ٢٣٣٣,٤ جنيه في الريف بنسبة ٦,٧٪.

ب- التوزيع النسبي للإنفاق السنوي للأسرة على التعليم (للأسر التي لديها أفراد ملتحقين بالتعليم) وفقاً لبنود الإنفاق ومحل الإقامة :

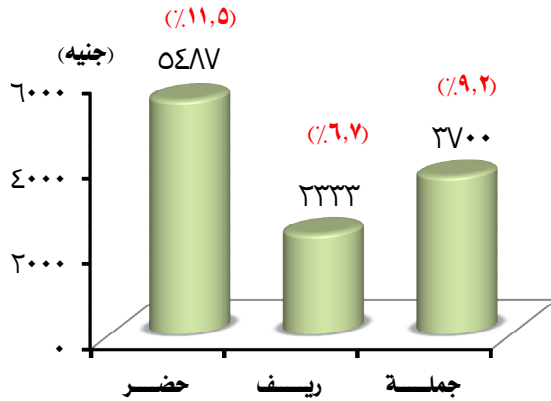
إجمالي الجمهورية :

- ٣٩,٤٪ نسبة الإنفاق على الدروس الخصوصية ومجموعات التقوية.
- ٣١,٩٪ نسبة الإنفاق على المصروفات والرسوم الدراسية.
- ١١,٣٪ نسبة الإنفاق على كل من الكتب المدرسية والأدوات المكتبية، ٩,٨٪ مصاريف الانتقالات.

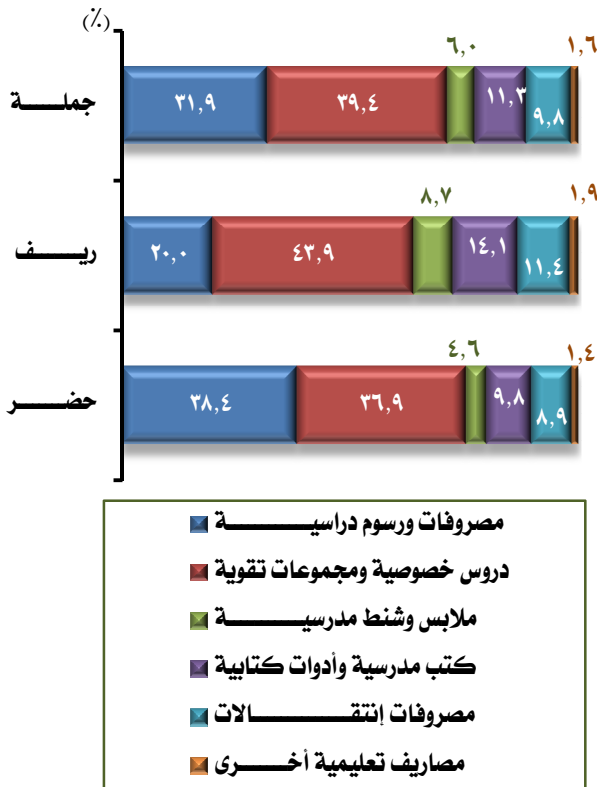
حضر وريف الجمهورية :

- ٣٨,٤٪ نسبة الإنفاق على المصروفات والرسوم الدراسية في الحضر مقابل ٢٠٪ في الريف.
- ٣٦,٩٪ نسبة الإنفاق على الدروس الخصوصية ومجموعات التقوية في الحضر مقابل ٤٣,٩٪ في الريف.
- ٨,٩٪ نسبة الإنفاق على مصاريف الانتقالات في الحضر مقابل ١١,٤٪ في الريف.
- ٩,٨٪ نسبة الإنفاق على الكتب المدرسية والأدوات المكتبية في الحضر مقابل ١٤,١٪ في الريف.
- ٤,٦٪ نسبة الإنفاق على الملابس والشنط المدرسية في الحضر مقابل ٨,٧٪ في الريف.

متوسط الإنفاق السنوي للأسرة على التعليم (للأسر التي لديها أفراد ملتحقين بالتعليم)



التوزيع النسبي للإنفاق السنوي للأسرة على التعليم (للأسر التي لديها أفراد ملتحقين بالتعليم) وفقاً لبنود الإنفاق



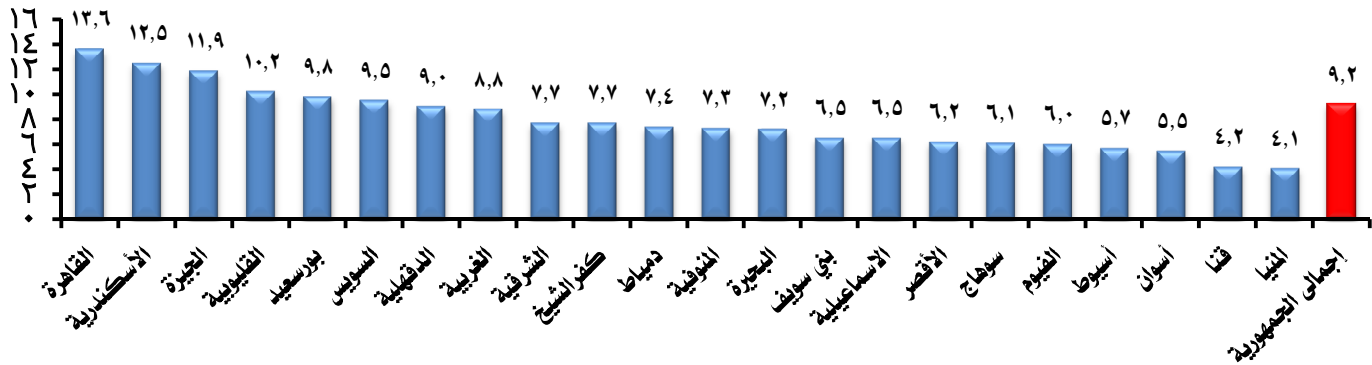


تابع / القسم الثالث: نمط الإنفاق والإنتاج على بنود أقسام الإنفاق الرئيسية

محافظات الجمهورية:

- ٤,١٪ أقل نسبة إنفاق على التعليم (للأسر التي لديها أفراد ملتحقين بالتعليم) في محافظة المنيا يليها محافظة قنا بنسبة ٤,٢٪ ، أسوان بنسبة ٥,٥٪ .
- ١٣,٦٪ أعلى نسبة إنفاق على التعليم (للأسر التي لديها أفراد ملتحقين بالتعليم) في محافظة القاهرة يليها محافظة الإسكندرية بنسبة ١٢,٥٪ ، الجيزة بنسبة ١١,٩٪ .

نسبة الإنفاق السنوي للأسرة على التعليم (للأسر التي لديها أفراد ملتحقين بالتعليم) لإجمالي الإنفاق وفقاً للمحافظات (%)



التوزيع النسبي للأفراد الملتحقين بالتعليم وإنفاق الأسرة وفقاً لنوعه ومحل الإقامة

نوع التعليم	حضر		ريف		جمالية	
	ملتحقين بالتعليم	إنفاق الأسر على التعليم	ملتحقين بالتعليم	إنفاق الأسر على التعليم	ملتحقين بالتعليم	إنفاق الأسر على التعليم
حكومي	٨١,٩	٦٠,٨	٨٧,٩	٨٢,٥	٨٥,٣	٦٨,٦
أزهري	٤,٣	٢,١	٩,٥	٦,٦	٧,٣	٢,٧
خاص	١٣,٨	٣٧,١	٢,٦	١٠,٩	٧,٤	٢٧,٨
الأجمالي	١٠٠	١٠٠	١٠٠	١٠٠	١٠٠	١٠٠

٨٥,٣٪ طاقة استيعاب التعليم الحكومي من إجمالي التلاميذ مقابل ٧,٤٪ للتعليم الخاص ، ٧,٣٪ بالتعليم الأزهرى

جـ - التوزيع النسبي للإنفاق السنوي للأسرة على التعليم (للأسر التي لديها أفراد ملتحقين بالتعليم) وفقاً للنوع (حكومي/خاص) ومحل الإقامة:

إجمالي الجمهورية :

- ٦٨,٦٪ نسبة الإنفاق للأسر التي لديها أفراد ملتحقين بالتعليم الحكومي.
- ٢٧,٨٪ نسبة الإنفاق للأسر التي لديها أفراد ملتحقين بالتعليم الخاص.
- ٣,٧٪ نسبة الإنفاق للأسر التي لديها أفراد ملتحقين بالتعليم الأزهرى.

حضر وريف الجمهورية :

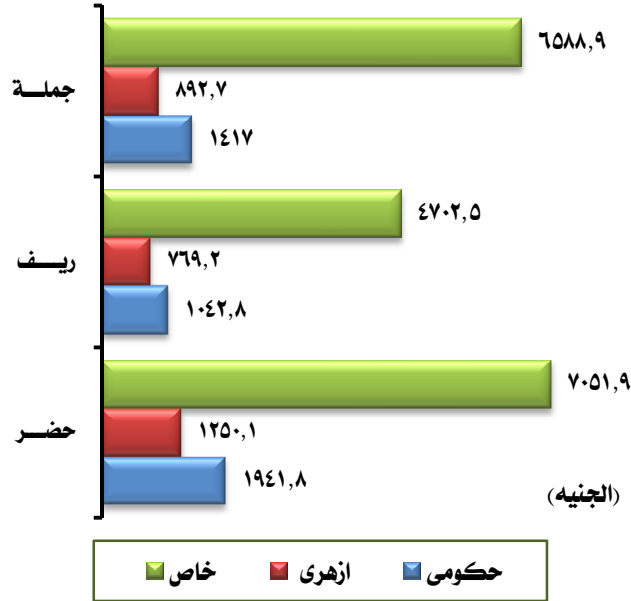
- ٦٠,٨٪ نسبة الإنفاق للأسر التي لديها أفراد ملتحقين بالتعليم الحكومي في الحضر مقابل ٨٢,٥٪ في الريف.
- ٣٧,١٪ نسبة الإنفاق للأسر التي لديها أفراد ملتحقين بالتعليم الخاص في الحضر مقابل ١٠,٩٪ في الريف.
- ٢,١٪ نسبة الإنفاق للأسر التي لديها أفراد ملتحقين بالتعليم الأزهرى في الحضر مقابل ٦,٦٪ في الريف.

بلغت نسبة الإنفاق على التعليم الحكومي في الريف ٨٢,٥٪ من إجمالي الإنفاق على التعليم بينما ، بلغت تلك النسبة ٦٠,٨٪ فقط في الحضر.



تابع / القسم الثالث: نمط الإنفاق والإستهلاك والإنتاج على بنود أقسام الإنفاق الرئيسية

متوسط نصيب الطالب من الإنفاق السنوي على التعليم
(للأسر التي لديها أفراد ملتحقين بالتعليم) وفقاً لنوعه
ومحل الإقامة



د - متوسط نصيب الطالب من الإنفاق السنوي على التعليم
(للأسر التي لديها أفراد ملتحقين بالتعليم) وفقاً لنوعه
(حكومى/ خاص) ومحل الإقامة:
إجمالى الجمهورية :

- ١٧٦٣,١ جنيهه متوسط نصيب الطالب من
إجمالى إنفاق الأسرة على التعليم
- ٦٥٨٨,٩ جنيهه متوسط نصيب الطالب من إنفاق
الأسرة على الملتحقين بالتعليم الخاص
- ١٤١٧ جنيهه متوسط نصيب الطالب من إنفاق
الأسرة على الملتحقين بالتعليم الحكومى
- ٨٩٢,٧ جنيهه متوسط نصيب الطالب من إنفاق
الأسرة على الملتحقين بالتعليم الأزهري.

حضر وريف الجمهورية

- ٣٦١٥,٣ جنيهه متوسط نصيب الطالب من الإنفاق على التعليم بالحضر مقابل ١١١١,٣ جنيهه فى الريف.
- ١٩٤١,٨ جنيهه متوسط نصيب الطالب من إنفاق الأسرة على الملتحقين بالتعليم الحكومى فى الحضر مقابل ١٠٤٢,٨ جنيهه فى الريف.
- ٧٠٥١,٩ جنيهه متوسط نصيب الطالب من إنفاق الأسرة على الملتحقين بالتعليم الخاص فى الحضر مقابل ٤٧٠٢,٥ جنيهه فى الريف
- ١٢٥٠,١ جنيهه متوسط نصيب الطالب من إنفاق الأسرة على الملتحقين بالتعليم الأزهري مقابل ٧٦٩,٣ جنيهه فى الريف

متوسط نصيب الطالب من الإنفاق السنوي للأسرة على الملتحقين بالتعليم الخاص يعادل ٥ أمثال نصيب الطالب من
الإنفاق السنوي للأسرة على الملتحقين بالتعليم الحكومى

القسم الرابع مستويات المعيشة لكافة فئات المجتمع

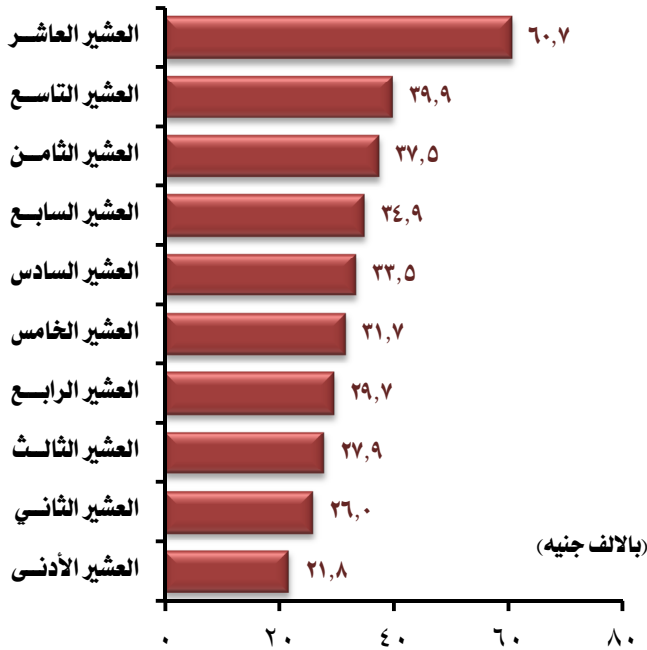




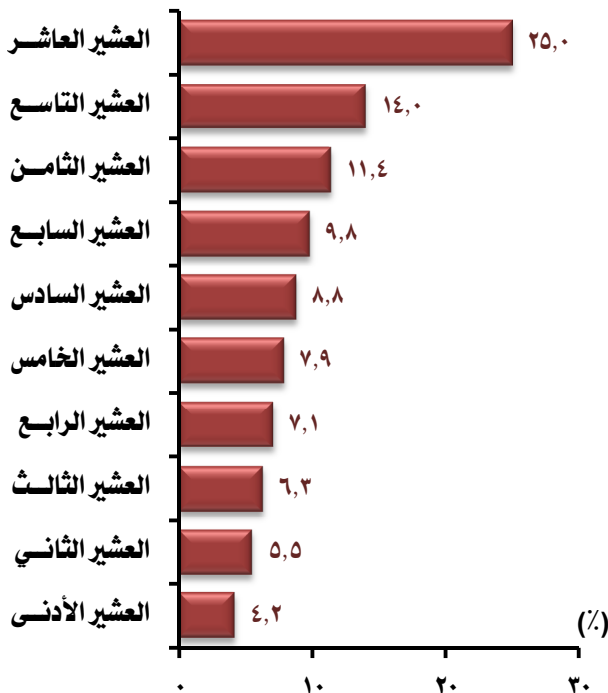
القسم الرابع: مستويات المعيشة وفقاً لشرائح الإنفاق العشرية

تم توزيع الأفراد على عشر شرائح إنفاقية متساوية في عدد الأفراد، كل شريحة تضم ١٠٪ من إجمالي الأفراد وذلك بعد ترتيبهم تصاعدياً طبقاً لقيمة الإنفاق السنوي للفرد بحيث تضم العشير الأولى (الدنيا) أقل الأسر إنفاقاً (أقل من ١٠٪ إنفاقاً) والعاشرة (العليا) أكثر الأسر إنفاقاً (أكثر من ٩٠٪ إنفاقاً) على كافة بنود الإنفاق.

متوسط الاستهلاك الفعلي السنوي للأسرة وفقاً لشرائح
الإنفاق العشرية



نصيب كل شريحة من إجمالي الاستهلاك الفعلي السنوي
للأسرة وفقاً لشرائح الإنفاق العشرية



أولاً: مستويات الاستهلاك الفعلي السنوي للأسرة وفقاً لشرائح الإنفاق العشرية: إجمالي الجمهورية:

- بلغ متوسط الاستهلاك الفعلي للأسرة في العشير الأول (الشريحة الدنيا) التي تضم (أقل ١٠٪ من السكان إنفاقاً) حوالي ٢١,٨ ألف جنيه سنوياً.
- بلغ هذا المتوسط في العشير التاسع (٨٠٪ - ٩٠٪ إنفاقاً) حوالي ٣٩,٩ ألف جنيه سنوياً.
- تزايد هذا المتوسط في العشير الأخير (الشريحة العليا) الذي يضم (أعلى ١٠٪ من السكان إنفاقاً) بدرجة كبيرة ليصل إلى حوالي ٦٠,٧ ألف جنيه.
- بلغت نسبة نصيب الأسرة في شريحة الإنفاق الدنيا من إجمالي الاستهلاك الفعلي ٤,٢٪ تزايدت إلى ١٤٪ في العشير التاسع.
- تزايدت نسبة نصيب الأسرة من إجمالي الاستهلاك الفعلي إلى ٢٥٪ في شريحة الإنفاق العليا.

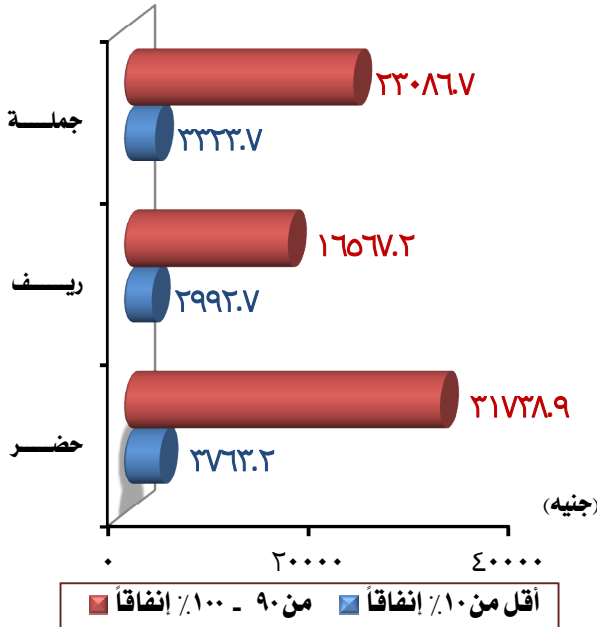
حضر وريف الجمهورية:

- بلغ متوسط الاستهلاك الفعلي للأسرة في العشير الأول (الشريحة الدنيا) التي تضم (أقل ١٠٪ من السكان إنفاقاً) حوالي ٢٢,٦ ألف جنيه سنوياً بالحضر مقابل ٢١ ألف جنيه سنوياً بالريف.
- بلغ هذا المتوسط في العشير التاسع حوالي ٤٥,٧ ألف جنيه سنوياً بالحضر مقابل ٣٤,٩ ألف جنيه سنوياً بالريف.
- تزايد هذا المتوسط في العشير الأخير (الشريحة العليا) الذي يضم (أعلى ١٠٪ من السكان إنفاقاً) إلى حوالي ٨٤ ألف جنيه بالحضر مقابل ٤٢,٣ ألف جنيه سنوياً بالريف.
- ٣,٨٪ نصيب الأسرة في شريحة الإنفاق الدنيا من إجمالي الاستهلاك الفعلي بالحضر مقابل ١٤,١٪ في العشير التاسع وتزايدت النسبة بدرجة كبيرة إلى ٢٨,٦٪ في شريحة الإنفاق العليا.
- ٤,٦٪ نصيب الأسرة في شريحة الإنفاق الدنيا من إجمالي الاستهلاك الفعلي بالريف مقابل ١٤٪ في العشير التاسع وتزايدت النسبة بدرجة كبيرة إلى ٢٠,٩٪ في شريحة الإنفاق العليا بالريف.



تابع / القسم الرابع: مستويات المعيشة وفقاً لشرائح الإنفاق العشرية

متوسط الإنفاق السنوي للفرد بالجنيه على أقسام الإنفاق الرئيسية لشريحة الدنيا والعليا



نسبة الإستهلاك/الإنفاق السنوي للأفراد وفقاً لأقسام الإنفاق الرئيسية لشريحة الدنيا والعليا



ثانياً: مستويات الإنفاق السنوي للفرد (بالجنيه) وفقاً لشرائح الإنفاق العشرية:

إجمالي الجمهورية:

- ٢٣٢٣,٧ جنيه متوسط نصيب الفرد من الإنفاق الكلي السنوي في شريحة الإنفاق الدنيا مقابل ٢٣٠٨٦,٧ جنيه للفرد في شريحة الإنفاق العليا.
- انخفاض التفاوت في متوسط نصيب الفرد من الإنفاق الكلي السنوي تفاوتاً أقل في الشرائح من العشر الثاني (١٠٪ - أقل من ٢٠٪) حيث بلغ ٤٤٦٧,٥ جنيه وتزايد تدريجياً ليصل إلى ٩٧٠٦,٥ جنيه للعشر الثامن (٧٠٪ - أقل من ٨٠٪).

حضر وريف الجمهورية:

- ٣٧٦٣,٢ جنيه متوسط نصيب الفرد من الإنفاق الكلي في الحضر في شريحة الإنفاق الدنيا مقابل ٣١٧٣٨,٩ جنيه في شريحة الإنفاق العليا.
- ٢٩٩٢,٧ جنيه متوسط نصيب الفرد من الإنفاق الكلي في الريف في شريحة الإنفاق الدنيا مقابل ١٦٥٦٧,٢ جنيه في شريحة الإنفاق العليا.
- وبالمثل حقق متوسط نصيب الفرد من الإنفاق الكلي السنوي تفاوتاً أقل في الشرائح الوسطى حيث بلغ بالحضر ٥٠٨٦,٩ جنيه في العشر الثاني مقابل ١١٧١٩,٧ جنيه في العشر الثامن، كما بلغ في الريف ٤٠٠٠,٤ جنيه في العشر الثاني مقابل ٨١٩٠,٧ في العشر الثامن.

ثالثاً: نسبة إستهلاك/إنفاق الأفراد وفقاً لأقسام الإنفاق الرئيسية لشرائح الإنفاق العشرية:

إجمالي الجمهورية:

- ٤٧,٧٪ نسبة إستهلاك الطعام والشراب في شريحة الإنفاق الدنيا من إجمالي الإنفاق السنوي وتتناقص هذه النسبة تدريجياً لتصل إلى ٢٢,٦٪ في شريحة الإنفاق العليا.
- انخفاض التفاوت في نسبة إستهلاك الطعام والشراب في الشرائح من العشر الثالث حيث بلغت النسبة ٤٣٪ وانخفضت لتصل إلى ٣٣,٠٪ في العشر التاسع.
- ٣,٩٪ نسبة الإنفاق على الانتقالات والنقل لشريحة الإنفاق الدنيا مقابل ١٠,٤٪ في شريحة الإنفاق العليا.



تابع / القسم الرابع: مستويات المعيشة وفقاً لشرائح الإنفاق العشرية

نسبة إستهلاك/إنفاق الأفراد وفقاً لأقسام الإنفاق
الرئيسية للشريحة الدنيا والعليا ومحل الإقامة

أقسام الإنفاق	أقل من ١٠٪ إنفاقاً		من ٩٠-١٠٠٪ إنفاقاً	
	ريف	حضر	ريف	حضر
الطعام والشراب	٤٤,٥	٥٠,٨	١٩,٥	٢٧,٠
المشروبات الكحولية والدخان	٦,٤	٥,٣	٢,٢	٣,٣
الملابس والأقمشة والأحذية	٥,٦	٦,٠	٤,٤	٤,٩
المسكن ومستلزماته	١٨,٨	١٨,٢	٢١,٢	١٢,٧
الأثاث والتجهيزات	٣,٩	٤,٢	٤,٣	٤,١
الخدمات والرعاية الصحية	٩,٢	٧,٣	٩,٩	١٢,٥
الانتقالات والنقل	٤,٢	٣,٦	١١,٩	٨,٢
الاتصالات	٢,٣	١,٨	٢,٨	١,٩
الثقافة والترفيه	٠,٩	٠,٨	٣,٢	٤,٠
التعليم	٢,٨	١,٦	٧,٩	٣,٧
المطاعم والفنادق	٥,٥	٤,١	٥,٠	٢,٤
السلع والخدمات المتنوعة	٤,٦	٤,٠	٣,٩	٤,٠

- ٨,٢٪ نسبة الإنفاق علي الخدمات والرعاية الصحية لشريحة الإنفاق الدنيا مقابل ١١,٠٪ في شريحة الإنفاق العليا.
- ٥,٨٪ نسبة الإنفاق علي الملابس والأقمشة والأحذية لشريحة الإنفاق الدنيا مقابل ٤,٦٪ في شريحة الإنفاق العليا.
- ٢,١٪ نسبة الإنفاق علي التعليم لشريحة الإنفاق الدنيا مقابل ٦,١٪ في شريحة الإنفاق العليا.
- ٤,٠٪ نسبة الإنفاق علي الأثاث لشريحة الإنفاق الدنيا مقابل ٤,٢٪ في شريحة الإنفاق العليا.
- ٢,١٪ نسبة الإنفاق علي الاتصالات لشريحة الإنفاق الدنيا مقابل ٢,٥٪ في شريحة الإنفاق العليا.
- ٠,٨٪ نسبة الإنفاق علي الثقافة والترفيه لشريحة الإنفاق الدنيا مقابل ٣,٥٪ في شريحة الإنفاق العليا.
- لا يوجد اختلافات كبيرة في نسبة الإنفاق على المسكن ومستلزماته بين الشرائح الإنفاقية المختلفة والتي تراوحت بين (١٦,٨ - ١٨,٥٪).

حضر وريف الجمهورية:

- ٥٠,٨٪ نسبة إستهلاك الطعام والشراب بالريف في شريحة الانفاق الدنيا على الطعام والشراب من إجمالي إنفاقهم وتتناقص هذه النسبة تدريجياً لتصل إلى ٢٧٪ في شريحة الإنفاق العليا، أما في الحضر فتتناقص من ٤٤,٥٪ إلى ١٩,٥٪ للشريحتين.
- انخفاض التفاوت في نسبة إستهلاك الطعام والشراب بالحضر في الشرائح من العشير الثاني حيث بلغت النسبة ٤٠,٧٪ لتصل إلى ٢٩,٧٪ في العشير التاسع.
- أما في الريف فقد إنخفض التفاوت في نسبة إستهلاك الطعام والشراب في الشرائح من العشير الثاني حيث بلغت النسبة ٤٧,٨٪ لتصل إلى ٣٦,٨٪ في العشير التاسع.

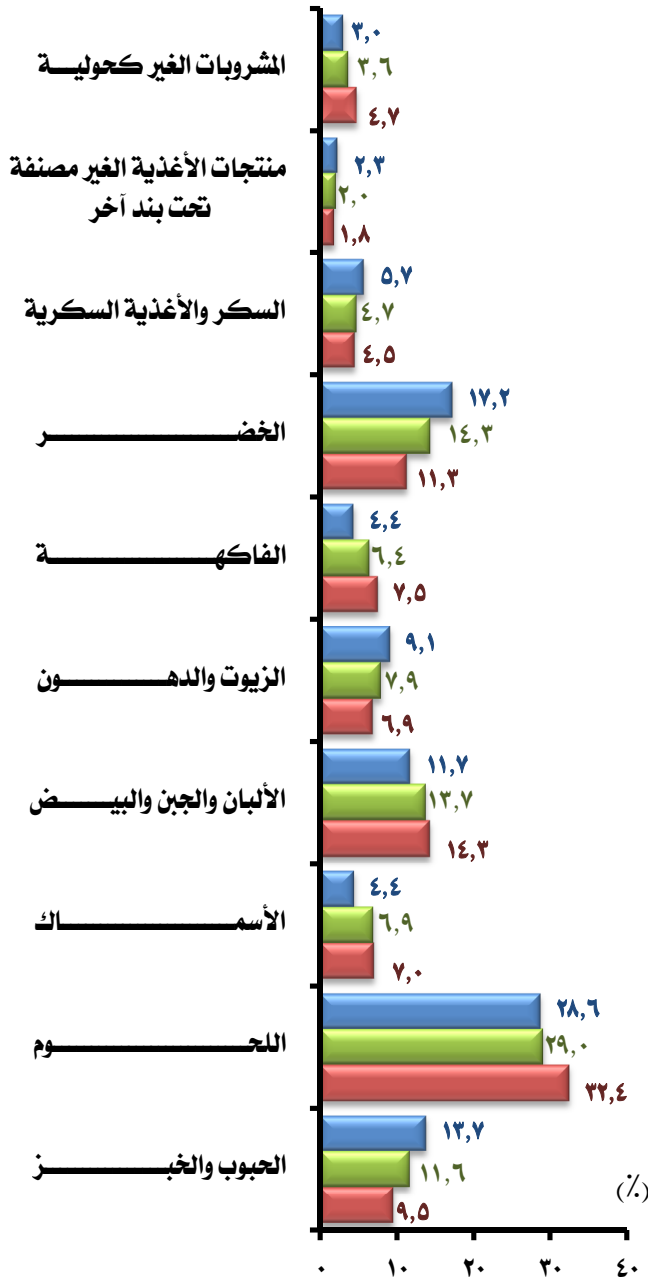


تابع / القسم الرابع: مستويات المعيشة وفقاً لشرائح الإنفاق العشرية

رابعاً: الإنفاق على الطعام والشراب:

١- متوسط نصيب الفرد من الاستهلاك السنوي لبنود مجموعة الطعام والشراب وفقاً لشرائح الإنفاق العشرية:

نمط استهلاك بنود مجموعة الطعام والشراب
وفقاً لشرائح الإنفاق العشرية (الدنيا والوسطى والعليا)



• ١٥٨٦,٧ جنيه متوسط نصيب الفرد من الاستهلاك السنوي للأسرة على مجموعة الطعام والشراب في شريحة الإنفاق الدنيا مقابل ٢٨٧٨,٨ جنيه في شريحة الإنفاق الوسطى (٥٠٪ - أقل من ٦٠٪) و ٥٢٠٧ جنيه في شريحة الإنفاق العليا.

• يتزايد متوسط نصيب الفرد من الاستهلاك السنوي للأسرة من ٢١٧,٧ جنيه على بند الحبوب والخبز في شريحة الإنفاق الدنيا الى ٣٣٣,٣ جنيه في شريحة الإنفاق الوسطى، ثم إلى ٤٩٧,١ جنيه في شريحة الإنفاق العليا وينطبق ذلك أيضاً على باقي بنود الطعام والشراب.

٢- التوزيع النسبي لاستهلاك بنود مجموعة الطعام والشراب وفقاً لشرائح الإنفاق العشرية:

• ٢٨,٦٪ نسبة استهلاك اللحوم للأسر في شريحة الإنفاق الدنيا مقابل ٣٢,٤٪ في شريحة الإنفاق العليا.

• ٤,٤٪ نسبة استهلاك الأسماك، ١١,٧٪ للألبان والجبن والبيض في شريحة الإنفاق الدنيا، مقابل ٧,٠٪ للأسماك، ١٤,٣٪ للألبان والجبن والبيض في شريحة الإنفاق العليا.

• ١٣,٧٪ نسبة استهلاك الحبوب والخبز في شريحة الإنفاق الدنيا مقابل ٩,٥٪ في شريحة الإنفاق العليا.

• ١٧,٢٪ نسبة استهلاك الخضار في شريحة الإنفاق الدنيا مقابل ١١,٣٪ في شريحة الإنفاق العليا.

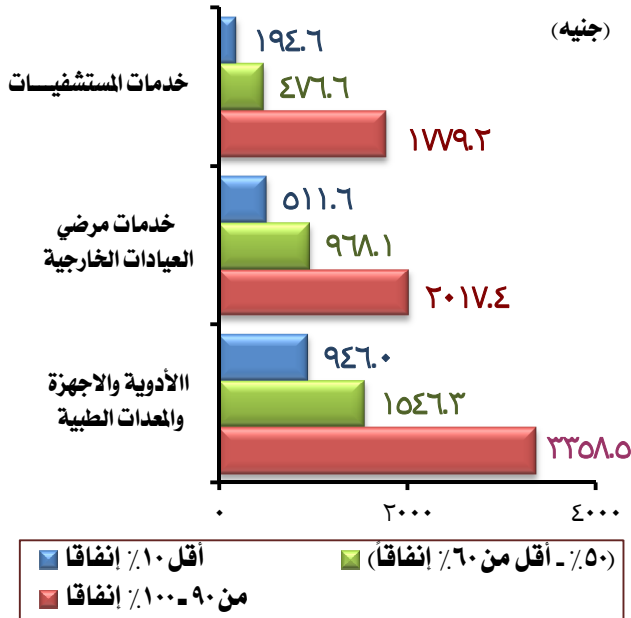
• ٤,٤٪ نسبة استهلاك الفاكهة في شريحة الإنفاق الدنيا مقابل ٧,٥٪ في شريحة الإنفاق العليا.



تابع / القسم الرابع: مستويات المعيشة وفقاً لشرائح الإنفاق العشرية

خامساً: الإنفاق على الخدمات والرعاية الصحية:

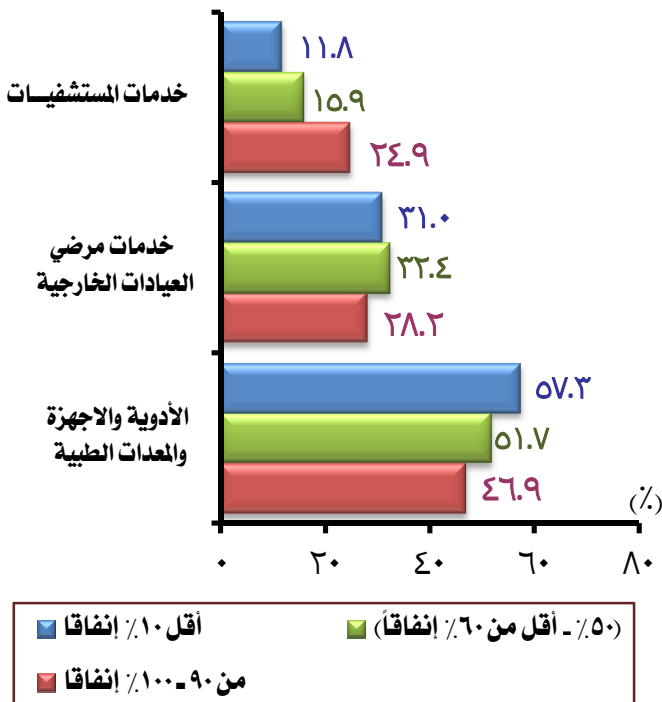
متوسط الإنفاق السنوى للأسرة على بنود الخدمات والرعاية الصحية
وفقاً لشرائح الانفاق العشرية (الدنيا والوسطى والعليا)



١- متوسط الإنفاق السنوى للأسرة على الخدمات والرعاية الصحية وفقاً لشرائح الإنفاق العشرية:

- ١٦٥٢,٢ جنيه متوسط الإنفاق السنوي للأسرة على الخدمات والرعاية الصحية في شريحة الإنفاق الدنيا، مقابل ٢٩٩١ فى شريحة الانفاق الوسطى و ٧١٥٥,٢ جنيه في شريحة الإنفاق العليا.
- ٩٤٦ جنيه متوسط الإنفاق على الأدوية والأجهزة والمعدات الطبية فى شريحة الإنفاق الدنيا مقابل ١٥٤٦,٣ جنيه فى شريحة الانفاق الوسطى و ٣٣٥٨,٥ جنيه في شريحة الإنفاق العليا.
- ٥١١,٦ جنيه متوسط الإنفاق على خدمات مرضى العيادات الخارجية فى شريحة الإنفاق الدنيا، مقابل ٩٦٨,١ جنيه فى شريحة الانفاق الوسطى و ٢٠١٧,٤ جنيه فى شريحة الإنفاق العليا.
- ١٩٤,٦ جنيه متوسط الإنفاق على خدمات الإقامة بالمستشفيات فى شريحة الإنفاق الدنيا مقابل ٤٧٦,٦ جنيه فى شريحة الانفاق الوسطى و ١٧٧٩,٢ جنيه في شريحة الإنفاق العليا.

التوزيع النسبى لبنود انفاق الأسرة على الخدمات والرعاية الصحية
وفقاً لشرائح الانفاق العشرية (الدنيا والوسطى والعليا)



٢- التوزيع النسبى للإنفاق السنوى للأسرة على الخدمات والرعاية الصحية وفقاً لبنوده وشرائح الإنفاق العشرية:

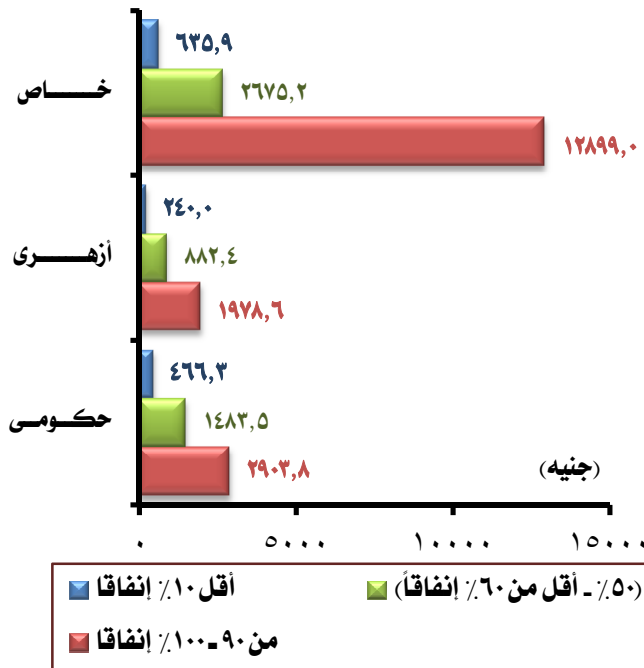
- ٥٧,٣٪ نسبة إنفاق الأسرة على الأدوية والأجهزة والمعدات الطبية فى شريحة الإنفاق الدنيا، مقابل ٥١,٧٪ فى شريحة الانفاق الوسطى و ٤٦,٩٪ في شريحة الإنفاق العليا.
- ٣١,٠٪ نسبة إنفاق الأسرة على مرضى العيادات الخارجية في شريحة الإنفاق الدنيا، مقابل ٣٣,٤٪ فى شريحة الانفاق الوسطى (٥٠ - أقل من ٦٠٪) و ٢٨,٢٪ في شريحة الإنفاق العليا.
- ١١,٨٪ نسبة إنفاق الأسرة على خدمات الإقامة بالمستشفيات في شريحة الإنفاق الدنيا، مقابل ١٥,٩٪ فى شريحة الانفاق الوسطى (٥٠ - أقل من ٦٠٪) و ٢٤,٩٪ فى شريحة الإنفاق العليا.



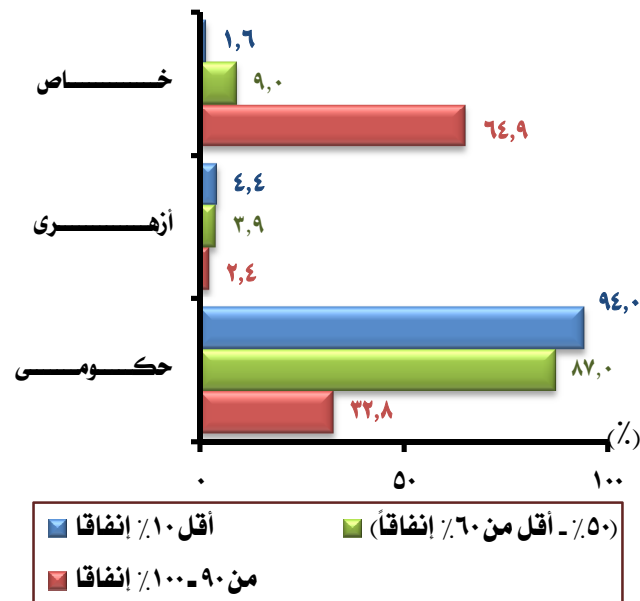
تابع / القسم الرابع: مستويات المعيشة وفقاً لشرائح الإنفاق العشرية

سادساً: الإنفاق السنوي على التعليم (للأسر التي لديها أفراد ملتحقين بالتعليم):

متوسط نصيب الطالب من الإنفاق السنوي للأسرة على التعليم
(للأسر التي لديها أفراد ملتحقين بالتعليم) وفقاً لنوعه وشرائح
الإنفاق العشرية (الدنيا والوسطى والعليا)



التوزيع النسبي للإنفاق السنوي للأسرة على التعليم
(للأسر التي لديها أفراد ملتحقين بالتعليم)
وفقاً لنوعه وشرائح الإنفاق العشرية (الدنيا والوسطى والعليا)



١- متوسط نصيب الطالب من الإنفاق السنوي للأسرة على التعليم (للأسر التي لديها أفراد ملتحقين بالتعليم) وفقاً لنوعه وشرائح الإنفاق العشرية:

- ٤٤٩,٦ جنيه متوسط نصيب الطالب من جملة الإنفاق السنوي للأسرة على التعليم فى شريحة الإنفاق الدنيا، مقابل ١٥٠٣,٩ جنيه فى شريحة الإنفاق الوسطى و ٥٧١١ جنيه فى شريحة الإنفاق العليا.

- ٤٦٦,٣ جنيه متوسط نصيب الطالب من الإنفاق السنوي للأسرة التي لديها أفراد ملتحقين بالتعليم الحكومي فى شريحة الإنفاق الدنيا مقابل ١٤٨٣,٥ جنيه فى شريحة الإنفاق الوسطى و ٢٩٠٣,٨ جنيه فى شريحة الإنفاق العليا.

- ٦٣٥,٩ جنيه متوسط نصيب الطالب من الإنفاق السنوي للأسرة التي لديها أفراد ملتحقين بالتعليم الخاص فى شريحة الإنفاق الدنيا، مقابل ٢٦٧٥,٢ جنيه فى شريحة الإنفاق الوسطى و ١٢٨٩٩,٠ جنيه فى شريحة الإنفاق العليا.

٢- التوزيع النسبي للإنفاق السنوي للأسرة على التعليم (للأسر التي لديها أفراد ملتحقين بالتعليم) وفقاً لنوعه وشرائح الإنفاق العشرية:

- ٩٤ ٪ نسبة إنفاق الأسرة التي لديها أفراد ملتحقين بالتعليم الحكومي فى شريحة الإنفاق الدنيا، مقابل ٨٧,٠ ٪ فى شريحة الإنفاق الوسطى و ٣٢,٨ ٪ فى شريحة الإنفاق العليا.
- ١,٦ ٪ نسبة إنفاق الأسرة التي لديها أفراد ملتحقين بالتعليم الخاص فى شريحة الإنفاق الدنيا، مقابل ٩,٠ ٪ فى شريحة الإنفاق الوسطى و ٦٤,٩ ٪ فى شريحة الإنفاق العليا.

القسم الخامس الدخل

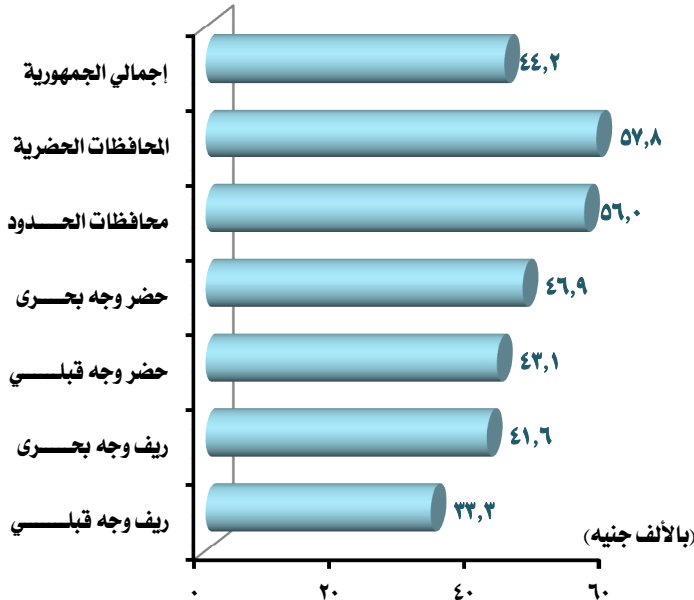




القسم الخامس: الدخل

مما لاشك فيه أن هناك اختلافاً كبيراً في مستويات دخل الأسرة نتيجة لإختلاف الخصائص الاقتصادية والاجتماعية للأسرة نفسها والتي تتمثل في :

١- متوسط الدخل السنوي للأسرة :



- ٤٤,٢ ألف جنيهه متوسط الدخل السنوي الإجمالي للأسرة المصرية.

- سجلت المحافظات الحضرية أعلى متوسط للدخل السنوي للأسرة والذي بلغ ٥٧,٨ ألف جنيهه يليها محافظات الحدود بمتوسط ٥٦,٠ ألف جنيهه ثم حضر الوجه البحري بمتوسط ٤٦,٩ ألف جنيهه، ثم حضر الوجه القبلي بمتوسط ٤٣,١ ألف جنيهه.

- ٣٣,٢ ألف جنيهه أقل متوسط للدخل السنوي للأسرة في ريف الوجه القبلي، ٤١,٦ ألف جنيهه في ريف الوجه البحري.

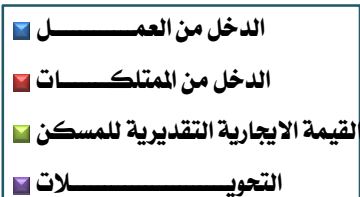
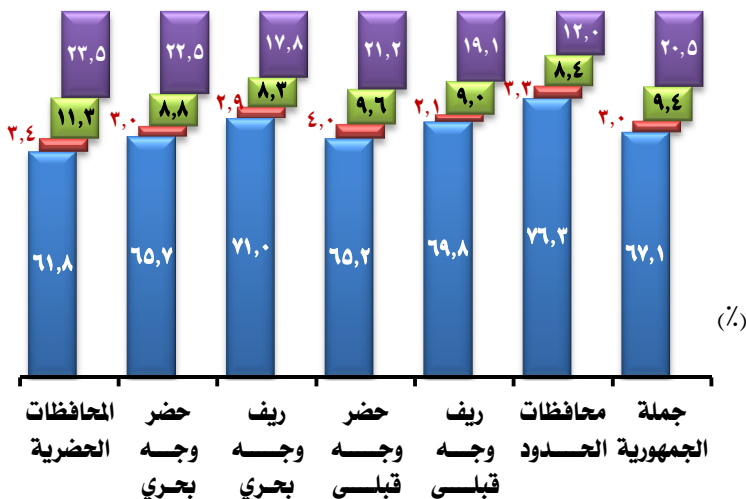
٢- مصادر دخل الأسرة المصرية :

- ٦٧,١٪ الدخل من العمل والذي يمثل المصدر الرئيسي للدخل الأسري لإجمالي الدخل السنوي للأسرة وبصفة خاصة الأجور والمرتبات بنسبة ٤٢,١٪ يليها الدخل من المشروعات غير الزراعية ١٧,٠٪ ثم الدخل من المشروعات الزراعية ٧,٩٪.

- ٢٠,٥٪ يأتي في المرتبة الثانية من مصادر الدخل السنوي للأسرة التحويلات الجارية (نقدية وسالعية) من إجمالي الدخل السنوي للأسرة تشمل التحويلات النقدية بنسبة ١٦,٧٪، التحويلات السالعية بنسبة ٣,٨٪.

- ٩,٤٪ تمثل القيمة الإيجارية التقديرية للمسكن من إجمالي الدخل السنوي للأسرة على حين يمثل الدخل من الممتلكات المالية والغير مالية بنسبة ٣,٠٪.

التوزيع النسبي للدخل السنوي للأسرة وفقاً لمصادر الدخل وأقاليم الجمهورية



يعد الدخل من العمل هو المصدر الرئيسي لدخل الأسرة في جميع الأقاليم مع ملاحظة ارتفاع نسبة دخل الأسر الريفية من المشروعات الزراعية مقابل ارتفاع نسبة دخل الأسر الحضرية من المشروعات الغير زراعية.

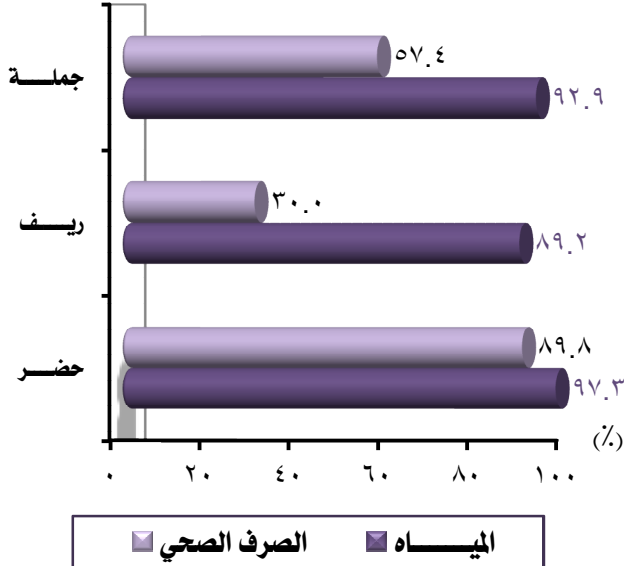
القسم السادس
خصائص الظروف
السكنية للأسرة





القسم السادس: خصائص الظروف السكنية للأسرة

نسبة الأسر المتصلة بشبكات المياه والصرف الصحي وفقاً لمحل الإقامة



١- الاتصال بشبكات المياه والصرف الصحي وفقاً لمحل الإقامة:

إجمالي الجمهورية:

إجمالي الجمهورية:

- ٩٢,٩٪ من الأسر متصلون بالشبكة العامة للمياه.
- ٥٧,٤٪ من الأسر متصلون بالشبكة العامة للصرف الصحي.

حضر وريف الجمهورية:

- ٩٧,٣٪ من أسر الحضر متصلون بالشبكة العامة للمياه مقابل ٨٩,٢٪ في الريف.
- ٨٩,٨٪ من أسر الحضر متصلون بالشبكة العامة للصرف الصحي مقابل ٣٠٪ في الريف.

٢- التوزيع النسبي للأسر وفقاً لنوع المسكن ومحل الإقامة:

إجمالي الجمهورية:

- ٧٩٪ من الأسر يعيشون في شقة.

- ١٤,٤٪ من الأسر يعيشون في بيت ريفي.

- ٣,٥٪ من الأسر يعيشون في غرفة أو أكثر بوحدة سكنية.

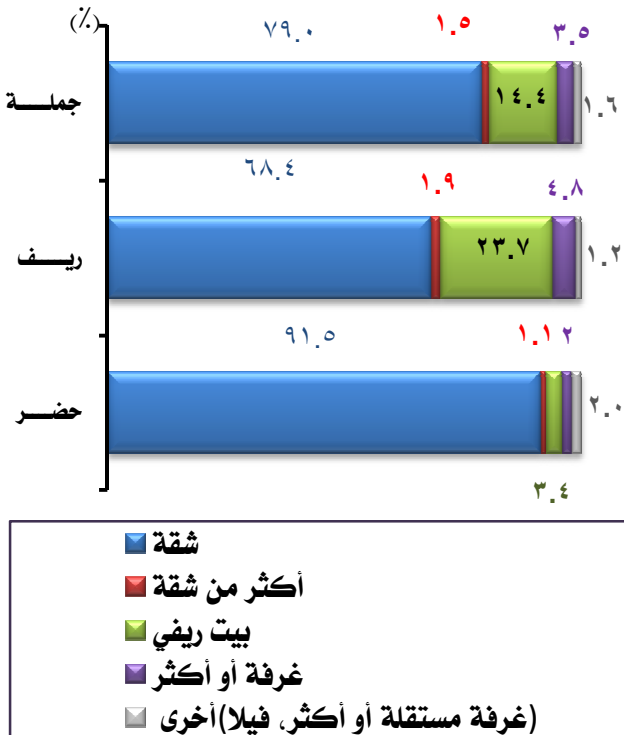
- ١,٥٪ يعيشون في أكثر من شقة و١,٤٪ في غرفة مستقلة أو أكثر و٠,٢٪ فيلا.

حضر وريف الجمهورية:

- ٩١,٥٪ من أسر الحضر يعيشون في شقة مقابل ٦٨,٤٪ في الريف.

- ٢٢,٧٪ من أسر الريف يعيشون في بيت ريفي.

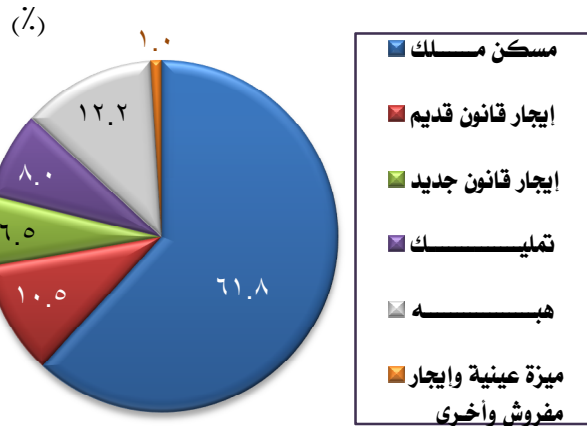
التوزيع النسبي للأسر وفقاً لنوع المسكن ومحل الإقامة



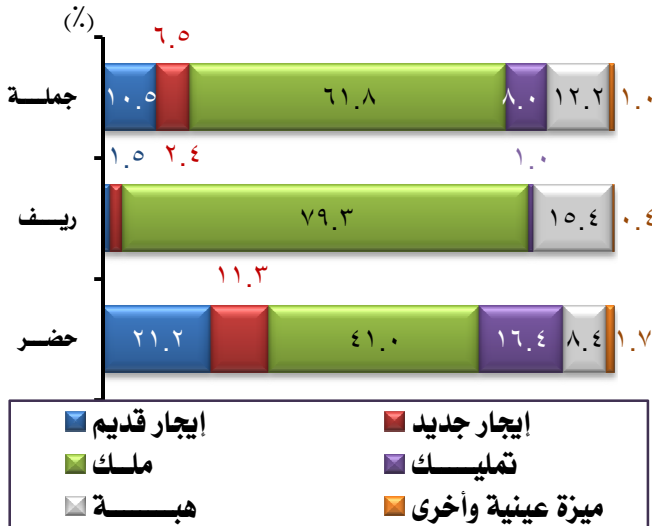


تابع / القسم السادس : خصائص الظروف السكنية للأسرة

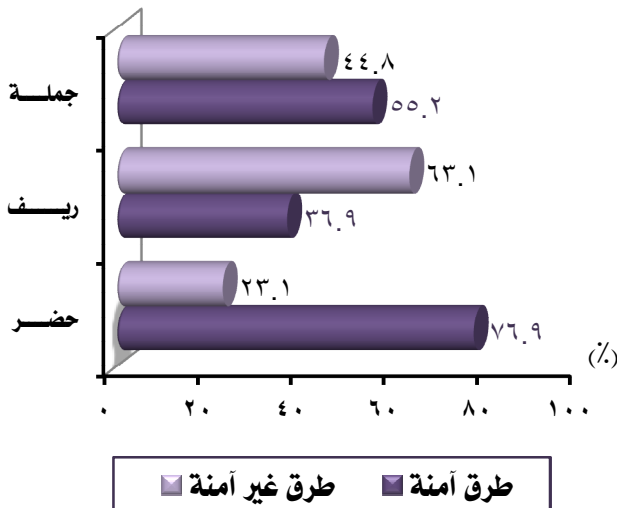
التوزيع النسبي للأسر وفقاً لحيازة المسكن



التوزيع النسبي للأسر وفقاً لنوع حيازة المسكن ومحل الإقامة



التوزيع النسبي للأسر وفقاً لطريقة التخلص من القمامة ومحل الإقامة



٣- حيازة المسكن :

إجمالي الجمهورية:

- 61,8٪ من الأسر على مستوى الجمهورية لديهم مسكن ملك، أما باقى الأسر فحيازتهم للمسكن كما يلي:
- 10,5٪ إيجار قانون قديم.
- 6,5٪ إيجار قانون جديد.
- 8,0٪ تمليك.
- 12,2٪ هبة.
- 1,0٪ ميزة عينية، إيجار مفروش، أخرى.

حضر وريف الجمهورية:

- 21,2٪ من أسر الحضر يقيمون فى مسكن إيجار قانون قديم مقابل 1,5٪ من أسر الريف، 11,3٪ من أسر الحضر يقيمون فى مسكن إيجار قانون جديد مقابل 2,4٪ من أسر الريف.
- 79,3٪ من أسر الريف لديهم مسكن ملك مقابل 4,1٪ من أسر الحضر، بينما 16,4٪ من أسر الحضر لديهم مسكن تمليك مقابل 1٪ من أسر الريف.
- 15,4٪ من أسر الريف لديهم مسكن هبة مقابل 8,4٪ من أسر الحضر.

٤- طرق التخلص من القمامة وفقاً لمحل الإقامة:

الإقامة:

إجمالي الجمهورية:

- 55,2٪ من أسر الجمهورية تتخلص من القمامة بطرق آمنه (جامع القمامة، شركة نظافة، وضعها فى صناديق القمامة).

- 44,8٪ من الأسر تتخلص من القمامة بطريقة غير آمنه (الرمى فى الشارع وخلافه).

حضر وريف الجمهورية:

- 76,9٪ من أسر الحضر تتخلص من القمامة بطرق آمنة مقابل 36,9٪ من أسر الريف.
- 23,1٪ من أسر الحضر تتخلص من القمامة بطرق غير آمنة مقابل 63,1٪ من أسر الريف.

القسم السابع

حياة الأجهزة المنزلية ووسائل الانتقال والاتصالات





القسم السابع : حيازة الأجهزة المنزلية ووسائل الانتقال والإتصالات

١- الأجهزة المنزلية :

نسبة الأسر الحائزة لبعض الأجهزة المنزلية وفقاً لمحل الإقامة

إجمالي الجمهورية:

• ٩٥٪ من الأسر يمتلكون ثلاجة.

• ٥٤٪ من الأسر يمتلكون غسالة ملابس كهربائية عادية.

• ٢٦,٣٪ من الأسر يمتلكون غسالة ملابس أوتوماتيك.

• ١١,١٪ من الأسر يمتلكون جهاز تكييف.

• ٩٤,٣٪ من الأسر يمتلكون تليفزيون ملون.

حضر وريف الجمهورية:

• ٩٦,٩٪ من أسر الحضر يمتلكون ثلاجة مقابل ٩٣,٥٪ في الريف.

• ٣٤,٩٪ من أسر الحضر يمتلكون غسالة ملابس كهربائية عادية مقابل ٧٠,٢٪ في الريف.

• ٤٥,٧٪ من أسر الحضر يمتلكون غسالة ملابس أوتوماتيك مقابل ١٠٪ في الريف.

• ١٩,٤٪ من أسر الحضر يمتلكون جهاز تكييف مقابل ٤,١٪ في الريف.

• ٩٦,٢٪ من أسر الحضر يمتلكون تليفزيون ملون مقابل ٩٢,٧٪ في الريف.

٢- وسائل الانتقال :

إجمالي الجمهورية:

• ٧,٩٪ من الأسر يمتلكون سيارة ركوب خاصة.

• ٦,٧٪ من الأسر يمتلكون دراجة عادية.

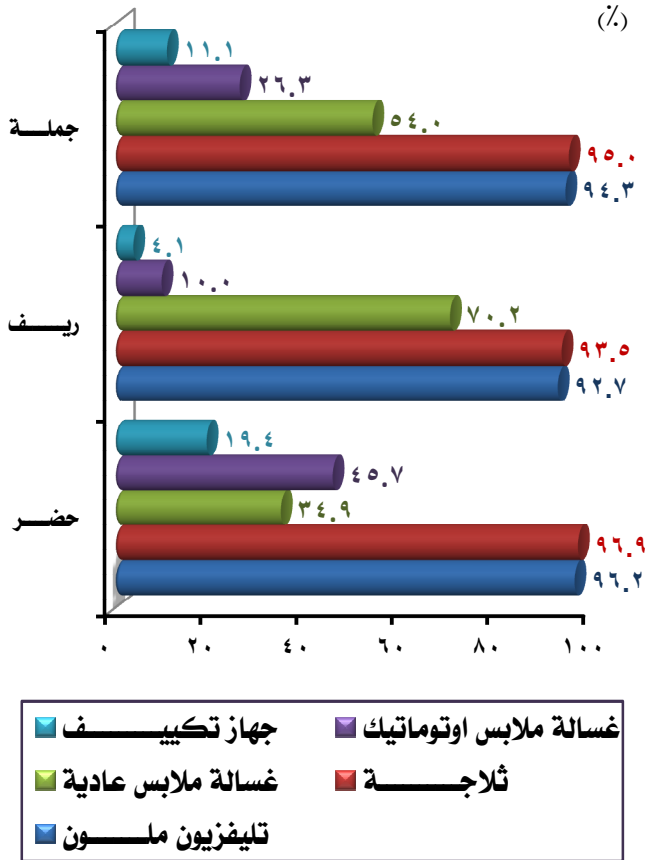
• ٩٪ من الأسر يمتلكون (موتوسيكل / فيسبا).

حضر وريف الجمهورية:

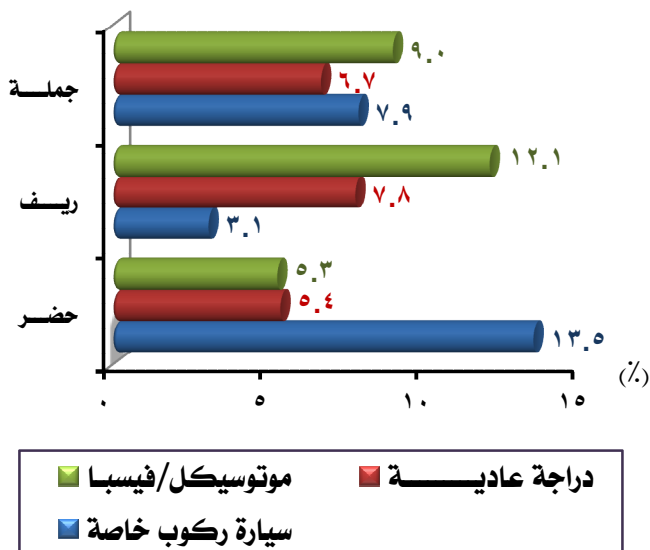
• ١٣,٥٪ من أسر الحضر يمتلكون سيارة ركوب خاصة مقابل ٣,١٪ في الريف.

• ٥,٤٪ من أسر الحضر يمتلكون دراجة عادية مقابل ٧,٨٪ في الريف.

• ٥,٣٪ من أسر الحضر يمتلكون (موتوسيكل / فيسبا) مقابل ١٢,١٪ في الريف.



نسبة الأسر الحائزة لوسائل الانتقال وفقاً لمحل الإقامة





تابع / القسم السابع : حيازة الأجهزة المنزلية ووسائل الانتقال والإتصالات

نسبة الأسر الحائزة لوسائل الإتصالات وتكنولوجيا المعلومات
وفقاً لمحل الإقامة

البيان	حضر	ريف	إجمالي
التليفون الأرضي	٣٩,٧	١٧,٠	٢٧,٤
التليفون المحمول العادي	٨٦,٤	٨٩,٦	٨٨,١
محمول سمّارت	٣١,٧	١٣,٩	٢٢,١
كمبيوتر (شخصي / لاب توب)	٤٥,٥	٢٠,٩	٣٢,٢
آي باد / تابليت	٦,٤	١,٤	٣,٧
الإنترنت	٢٩,١	١٠,١	١٨,٨

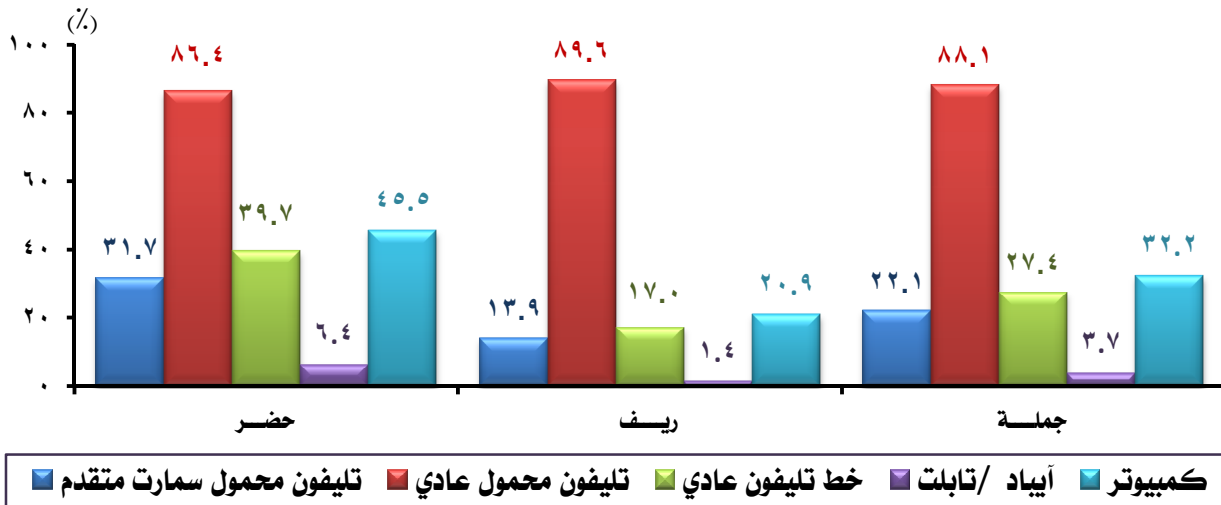
٣- وسائل الإتصالات وتكنولوجيا المعلومات: إجمالي الجمهورية:

- ٨٨,١٪ من الأسر تمتلك محمول عادي، ٢٢,١٪ تمتلك محمول سمّارت مقابل ٢٧,٤٪ مشتركة في التليفون الأرضي.
- ٣٢,٢٪ من الأسر تمتلك كمبيوتر، ١٨,٨٪ من الأسر تتعامل مع الإنترنت.
- ٣,٧٪ من الأسر تمتلك آي باد / تابليت.

حضر وريف الجمهورية:

- ٨٦,٤٪ من أسر الحضر تمتلك محمول عادي، ٣١,٧٪ تمتلك محمول سمّارت مقابل ٣٩,٧٪ مشتركة في التليفون الأرضي.
- ٨٩,٦٪ من أسر الريف تمتلك محمول عادي، ١٣,٩٪ تمتلك محمول سمّارت مقابل ١٧,٠٪ مشتركة في التليفون الأرضي.
- ٤٥,٥٪ من أسر الحضر تمتلك كمبيوتر مقابل ٢٠,٩٪ في الريف، ٢٩,١٪ من أسر الحضر تتعامل مع الإنترنت مقابل ١٠,١٪ في الريف.
- ٦,٤٪ من أسر الحضر تمتلك آي باد / تابليت مقابل ١,٤٪ في الريف.

نسبة الأسر الحائزة لوسائل الاتصالات وتكنولوجيا المعلومات وفقاً لمحل الإقامة





تابع / القسم السابع : حيازة الأجهزة المنزلية ووسائل
الانتقال والإتصالات

نسبة حيازة الأسر لوسائل الانتقال والاتصالات والأجهزة المنزلية وفقا لمحل الإقامة

البيان	حضر	ريف	جملة الجمهورية
سيارة ركوب خاصه	١٣,٥	٣,١	٧,٩
دراجة عادية	٥,٤	٧,٨	٦,٧
موتوسيكل / فسببا	٥,٣	١٢,١	٩,٠
خط تليفون عاى	٣٩,٧	١٧,٠	٢٧,٤
تليفون محمول عاى	٨٦,٤	٨٩,٦	٨٨,١
تليفون محمول سمارت (متقدم)	٣١,٧	١٣,٩	٢٢,١
انترنت / وصلة انترنت / روتر	٢٩,١	١٠,١	١٨,٨
ثلاجه	٩٦,٩	٩٣,٥	٩٥,٠
ديب فريزر	٢٠,٢	١١,٤	١٥,٤
موقد (بوتاجاز / كهرباء / غاز)	٩٦,٢	٩٤,١	٩٥,٠
فرن / بوتاجاز / كهرباء	٢٢,٦	٥٥,٨	٤٠,٧
مكرويف / شوايية	٩,٥	٢,٧	٥,٨
غسالة ملابس كهربائية عادية	٣٤,٩	٧٠,٢	٥٤,٠
غسالة ملابس نصف اتوماتيك	٢٢,٠	١٨,٤	٢٠,١
غسالة ملابس اتوماتيك	٤٥,٧	١٠,٠	٢٦,٣
غسالة أطباق كهربائية	٣,٢	٠,٥	١,٧
سخان مياه (بوتاجاز / كهرباء / غاز)	٧٤,٥	٣٧,١	٥٤,٢
مكنسه كهربائية	٣٦,١	١٢,٠	٢٣,٠
جهاز تكييف	١٩,٤	٤,١	١١,١
مروحة كهربائية / شفاط	٩٣,٠	٩٢,٢	٩٢,٦
دفايه (كهربائية / بوتاجاز / كيروسين)	١١,٩	٥,٩	٨,٦
مكواه كهربائية	٧٦,٧	٥٩,٥	٦٧,٤
تليفزيون ملـــــــون	٩٦,٢	٩٢,٧	٩٤,٣
تليفزيون ابيض واسود	٢,٠	٢,٥	٢,٣
فيديو / دى فى دى	٢,٥	٠,٤	١,٤
كاسيت (عاى / استريو / راديو)	٢٥,٠	١٨,١	٢١,٣
دش / توصيلة دش	٩٤,٧	٩١,٣	٩٢,٩
كمبيوتر شخصى / لاب توب	٤٥,٥	٢٠,٩	٢٢,٢
أبياد / تابلت	٦,٤	١,٤	٣,٧
كاميرا عادية	١,٩	٠,٣	١,١
كاميرا رقمية (ديجيتال) / كاميرا فيديو	٢,٧	٠,٤	١,٥
فلتر مياه	١٣,٩	٥,٥	٩,٤
جهاز استعراض الأغاني (MP٣) أو (MP٤ ، MP٥)	١,٤	٠,٦	١,٠
خلاط / مفرمة	٩٢,٢	٨٦,٧	٨٩,٢
ماكينة خياطة	٦,٣	٢,٥	٤,٣
كتشن ماشين	٥,٣	١,٣	٣,١