

الجهاز المركزي للتعبئة العامة والإحصاء  
Central Agency for Public Mobilization  
and Statistics



النشرة الربع سنوية  
بحث القوى العاملة  
"تقرير تحليلي"

الربع الثاني- ٢٠١٧

إصدار أغسطس ٢٠١٧

## الفهرس

الفصل الأول ... قوة العمل
١ . ١ المساهمة في النشاط الاقتصادي
٢ . ١ تقديرات قوة العمل
٣ . ١ خصائص قوة العمل
الفصل الثاني ... المشتغلون
١ . ٢ مُعدَّلات التشغيل
٢ . ٢ تقديرات المشتغلين
٣ . ٢ خصائص المشتغلين
الفصل الثالث ... المتعطلون
١ . ٣ مُعدَّلات البطالة
٢ . ٣ خصائص المتعطلين
٣ . ٣ البطالة طويلة الأمد
٤ . ٣ متعطلون سبق لهم العمل
ملحق (أ) ... المنهجية
ملحق (ب) ... أدوات المسح
ملحق (ج) ... مفاهيم
ملحق (د) ... مراحل تنفيذ المسح

يمثل العنصر البشري قوة العمل التي تمارس كافة الأنشطة الخدمية والإنتاجية والاستهلاكية في المجتمع، من هنا تأتي أهمية الإحصاءات والدراسات المتعلقة بنمو وتركيب وتوزيع القوى البشرية وقوة العمل بمختلف أنواعها وخصائصها. لذا يقوم الجهاز المركزي للتعبئة العامة والإحصاء بإصدار النشرة الربع سنوية لبحث القوى العاملة التي تتضمن بيانات عن حجم القوى البشرية وقوة العمل وقياس العمالة والبطالة بالإضافة إلى التوزيع الجغرافي والنوعي لقوة العمل (مشتغلين/متعطلين) طبقاً لبعض الخصائص المختلفة.

يقدم الجهاز هذه النشرة عن الربع الثاني-٢٠١٧ للباحثين والمهتمين بهذا المجال آملاً أن تحقق الأهداف المرجوة منها. والله ولي التوفيق،،،

لواء/ أبو بكر الجندي

رئيس الجهاز المركزي للتعبئة العامة  
والإحصاء

# 48.1%



نسبة قوة العمل من القوى البشرية

11.98%

نسبة المتعطلين  
من قوة العمل



88.02%

نسبة المُشتغلين  
من قوة العمل



معدل المساهمة  
في النشاط الاقتصادي



21.0%



69.2%

# 45.4%



★ (٤٥,٤٪) مُعدّل المساهمة في النشاط الاقتصادي في الربع الثاني-٢٠١٧.

★ (٠,٤٪) إنخفاض في مُعدّل المساهمة في النشاط الاقتصادي في الربع الثاني-٢٠١٧ مقارنةً بالربع السابق مباشرةً.

★ (٢١,٠٪) مُعدّل مُساهمة الإناث في النشاط الاقتصادي.

★ (٦٩,٢٪) مُعدّل مُساهمة الذكور في النشاط الاقتصادي.

★ (٣٠,٧٪) مُعدّل المساهمة في النشاط الاقتصادي للإناث (٢٥ - ٢٩ عاماً).

★ (٩٢,٥٪) مُعدّل المساهمة في النشاط الاقتصادي للذكور (٢٥ - ٢٩ عاماً).

★ (٥٨,٣٪) مُعدّل المساهمة في النشاط الاقتصادي للإناث حملة المؤهلات الجامعية وما يعلوها.

★ (٨٤,٧٪) مُعدّل المساهمة في النشاط الاقتصادي للذكور حملة المؤهلات الجامعية وما يعلوها.

★ (٧٧,٢٪) قوة العمل من الذكور لإجمالي قوة العمل في الربع الثاني-٢٠١٧.

★ (٢٨,٩٪) من قوة العمل لدى الإناث من حملة المؤهلات الجامعية وما يعلوها.

★ (١٦,٠٪) من قوة العمل لدى الذكور من حملة المؤهلات الجامعية وما يعلوها.

★ (٣٤,١٪) من قوة العمل لدى الإناث من حملة المؤهل المتوسط الفني.

★ (٣٣,١٪) من قوة العمل لدى الذكور من حملة المؤهل المتوسط الفني.

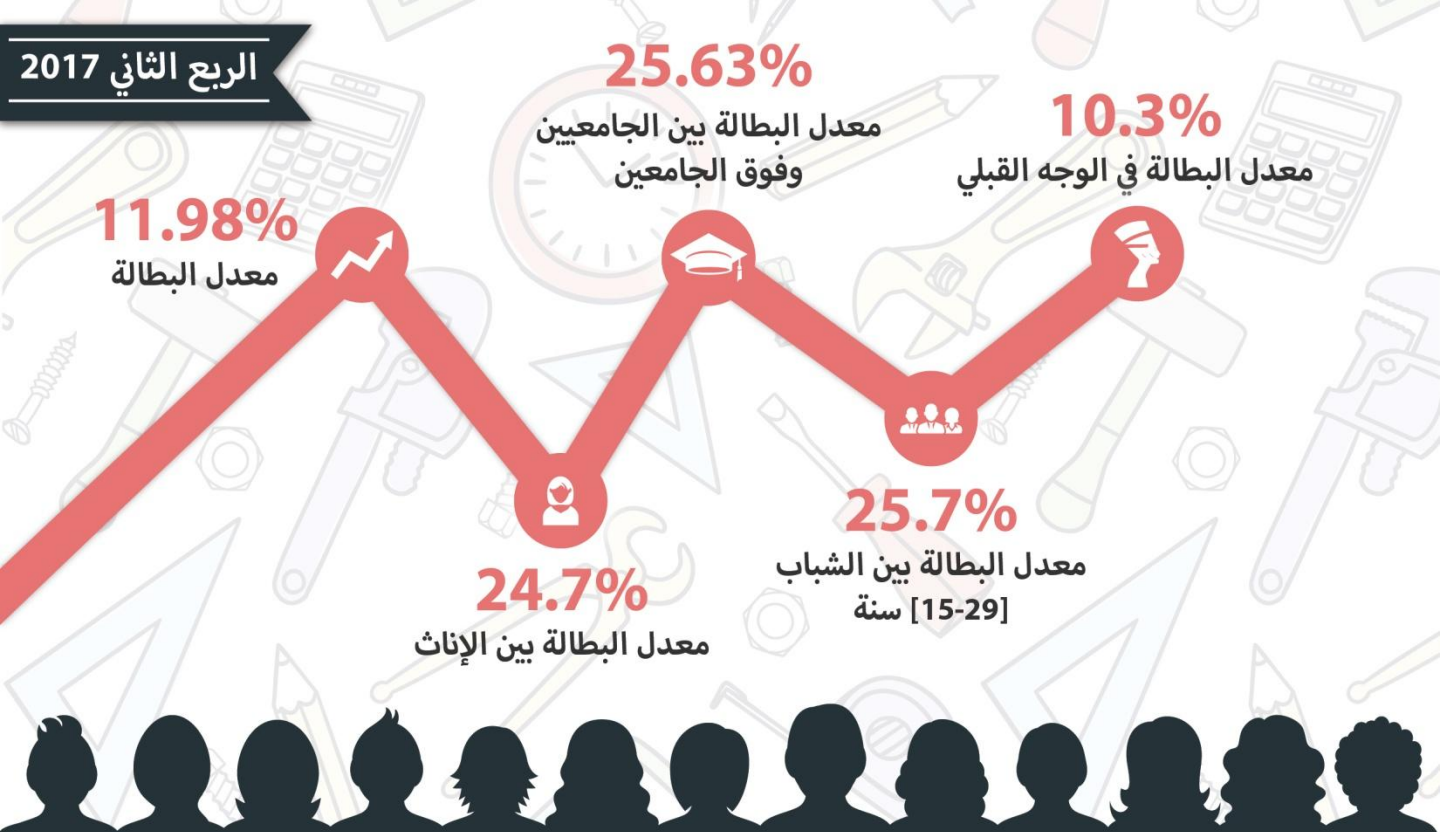
★ (٤٠,٠٪) مُعدّل التشغيل الكلي خلال الربع الثاني-٢٠١٧.

★ (٥,٨٪) من المشتغلين على مستوى الجمهورية في الفئة العمرية (١٥ - ١٩ عاماً).

★ (٢٥,٦٪) من المشتغلين على مستوى الجمهورية في الفئة العمرية (٢٠ - ٢٩ عاماً).

★ (٢٦,٦٪) نسبة الإناث المشتغلات في الفئة العمرية (٢٠ - ٢٩ عاماً) إلى إجمالي الإناث المشتغلات.

- ★ (٢٥,٣٪) نسبة الذكور المشتغلين في الفئة العمرية (٢٠ - ٢٩ عاماً) إلى إجمالي الذكور المشتغلين.
- ★ (٢٥,٧٪) مُعدّل بطالة الفئة العمرية (١٥ - ٢٩ عاماً)، (١٨,٧٪) مُعدّل بطالة الفئة العمرية (١٥ - ٣٩ عاماً).
- ★ (٣٦,٦٪) من الذكور المشتغلين في ريف الوجه القبلي من الأميين أو من يقرأون ويكتبون أو من حملة شهادة محو الأمية.
- ★ (٣٦,٠٪) مُعدّل البطالة في المحافظات الحضرية.
- ★ (٤٧,١٪) نسبة المتعطلين من الإناث لإجمالي المتعطلين في الربع الثاني-٢٠١٧.
- ★ (٥٤,٩٪) من الإناث المشتغلات في ريف الوجه القبلي من الأميين أو من يقرأون ويكتبون أو من حملة شهادة محو الأمية.
- ★ (٤٦,٣٪) من المشتغلين على مستوى الجمهورية يعملون بالقطاع الخاص خارج المنشآت.
- ★ (٣٠,٢٪) من المشتغلين على مستوى الجمهورية يعملون بالقطاع الخاص داخل المنشآت.
- ★ (٢٢,٢٪) من المشتغلين على مستوى الجمهورية يعملون بالقطاع الحكومي والعام والأعمال العام.
- ★ (١١,٩٨٪) مُعدّل البطالة خلال الربع الثاني-٢٠١٧.
- ★ (٠,٠٢٪) انخفاض في مُعدّل البطالة في الربع الثاني-٢٠١٧ مقارنةً بالربع السابق مباشرةً.
- ★ (٢٤,٦٨٪) مُعدّل بطالة الإناث، (٨,٢٢٪) مُعدّل بطالة الذكور في الربع الثاني-٢٠١٧.
- ★ (٤١,٤٪) من المتعطلين الذكور من حملة المؤهلات الجامعية وما يعلوها.
- ★ (٤٤,٨٪) من المتعطلات الإناث من حملة المؤهلات الجامعية وما يعلوها.
- ★ (٤١,٤٪) من المتعطلين الذكور من حملة المؤهل المتوسط الفني.
- ★ (٤٦,٢٪) من المتعطلات الإناث من حملة المؤهل المتوسط الفني.
- ★ (٣٤,٦٪) من المتعطلين لهم في مدة التعطل الحالية ثلاث سنوات متتالية على الأقل.
- ★ (٢٨,١٪) من المتعطلين سبق لهم العمل.



العاملون  
بعقد قانوني  
45.4%



المشتركون في  
التأمينات الاجتماعية  
49.2%



العاملون في  
عمل دائم  
65.8%



المشتركون في  
التأمينات الصحية  
41.0%





# قوة العمل

الفصل الأول

47.2%

حضر



48.8%

ريف



48.1%

نسبة قوة العمل من القوى البشرية



73.4%

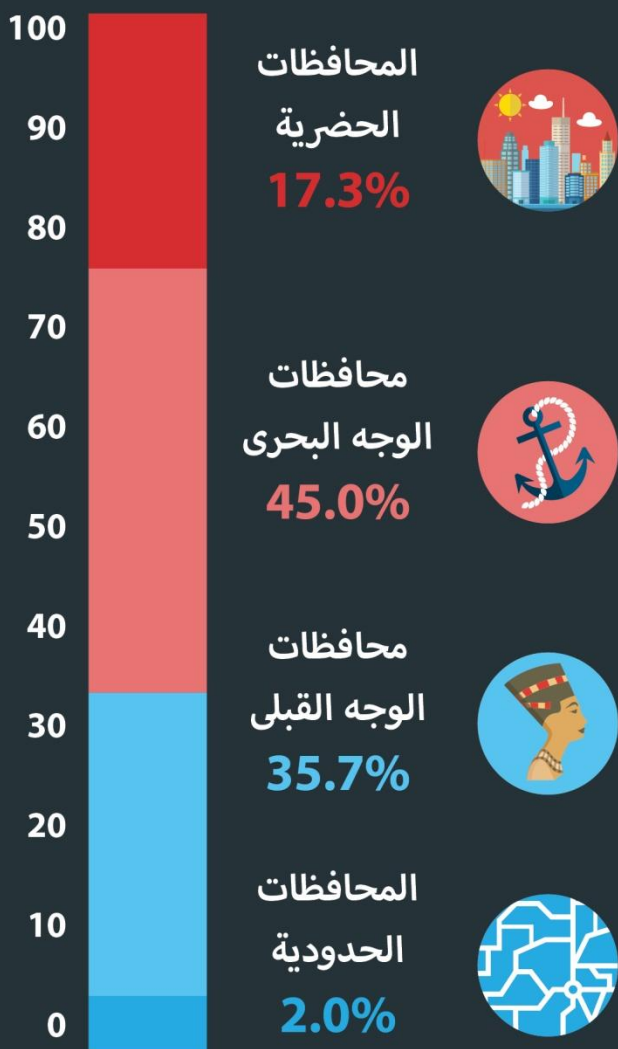
ذكور



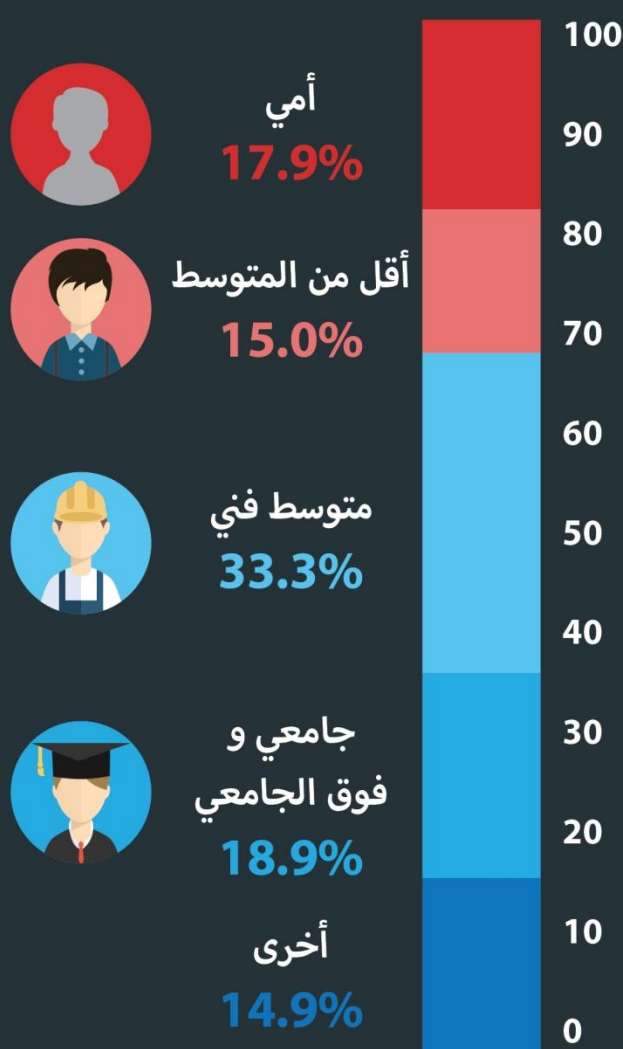
22.2%

إناث

## قوة العمل طبقاً للأقاليم الجغرافية



## قوة العمل طبقاً للحالة التعليمية

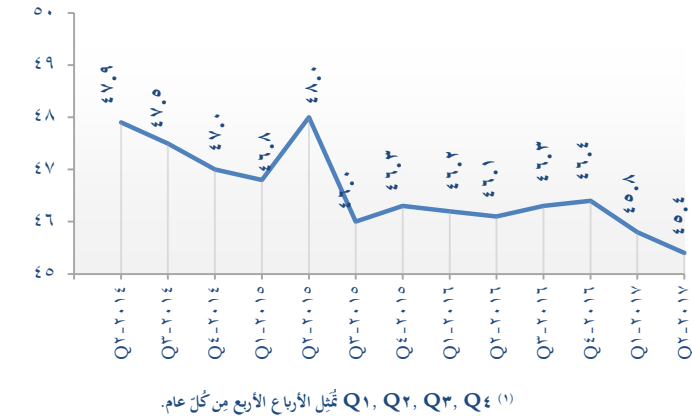




## ١.١ المساهمة في النشاط الاقتصادي

تطور معدلات المساهمة في النشاط الاقتصادي خلال الأرباع في الفترة (٢٠١٧-٢٠١٤) (١)

شكل رقم (١)



❖ باستعراض تطور معدلات المساهمة توضح الإحصاءات أن معدلات المساهمة في النشاط الاقتصادي في الربع الثاني-٢٠١٧ قد بلغت ٤٥,٤٪ بانخفاض ٠,٤٪ عن الربع السابق، وبانخفاض ٠,٧٪ عن الربع المناظر من العام السابق مباشرة.

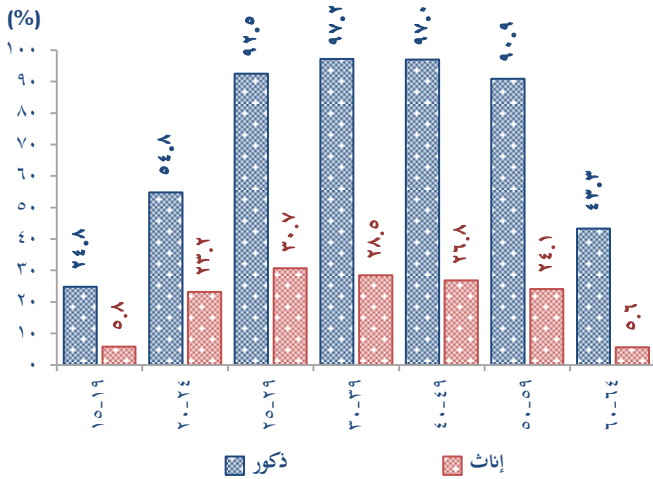
❖ ويوضح تتبع السلسلة وصول معدلات المساهمة في النشاط الاقتصادي ذروتها في الربع الثاني-٢٠١٥، الربع الثاني-٢٠١٤، إذ بلغت آنذاك نحو ٤٨,٠٪، في مقابل أقل قيمة قد تم تسجيلها في السلسلة محل الاستعراض والتي ظهرت في الربع الثاني-٢٠١٧ وبلغت نحو ٤٥,٤٪.

❖ وعن الأرباع الأربع الأخيرة (٢٠١٦-٢ : ٢٠١٧-٢) يتضح أن متوسط نسبة المساهمة في النشاط الاقتصادي قد بلغ نحو ٤٦,٠٪، والتي ينخفض عن متوسط المساهمة المسجل للأرباع الأربع السابقة عليها (٢٠١٥-٢ : ٢٠١٦-٢) بنحو ٠,٢٪.

❖ وباستعراض معدلات المساهمة في النشاط الاقتصادي وفقاً لفئات السن والنوع يتضح أنه مع بلوغ سن ٢٥ عاماً تبدأ الطفرة في معدلات المساهمة لدى الذكور، والتي تصل إلى قرابة ٩٢,٥٪ عند الفئة العمرية ٢٥-٢٩ عاماً، وتظل معدلات مساهمة الذكور في النشاط الاقتصادي أعلى من هذه القيمة حتى الفئة العمرية ٥٠-٥٩ عاماً.

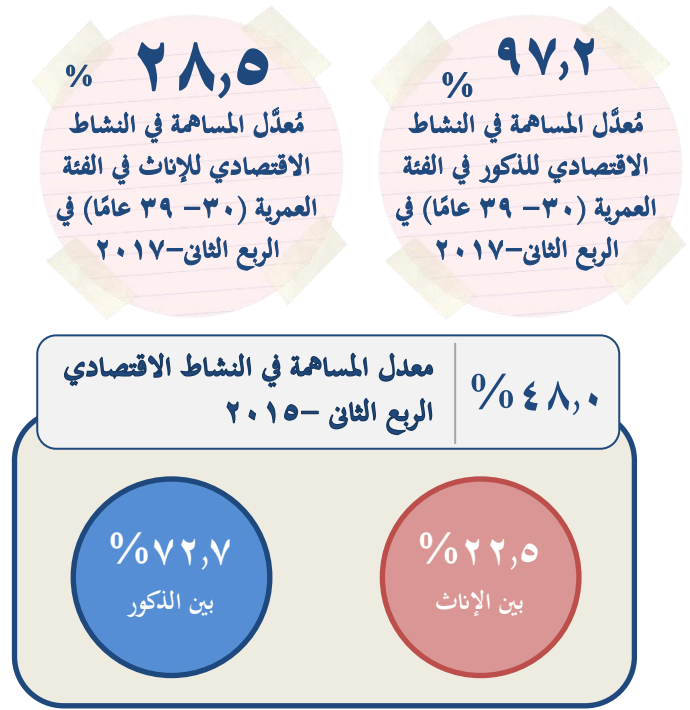
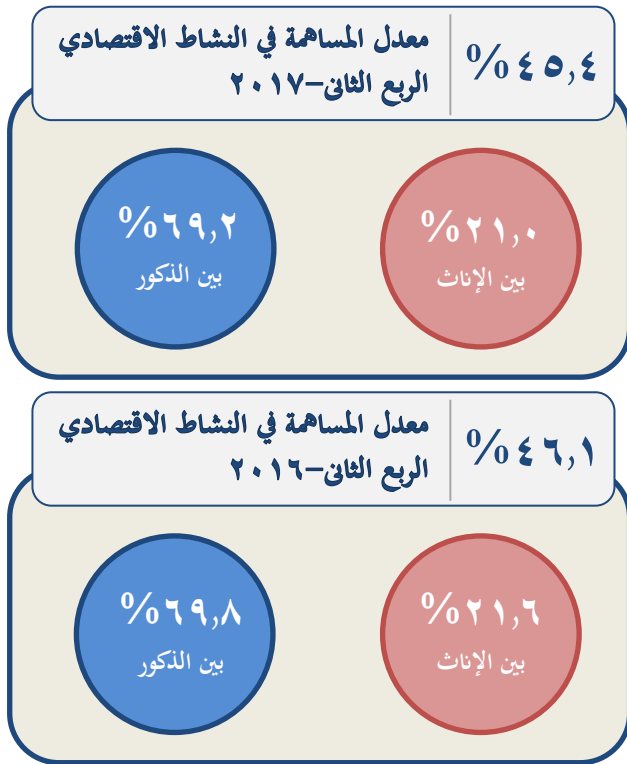
شكل رقم (٢)

معدل المساهمة في النشاط الاقتصادي طبقاً لفئات السن والنوع في الربع الثاني-٢٠١٧

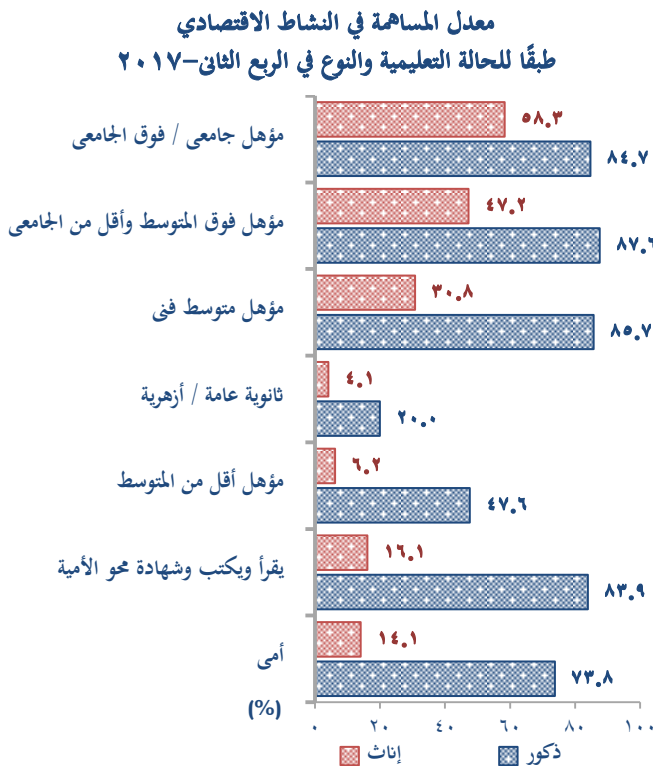


❖ أما بالنسبة للإناث فإن معدلات المساهمة لا تتعدى نسبة ٣٠,٧٪ والتي تظهر لدى الفئة العمرية ٢٥-٢٩ عاماً، ويقترب منها الفئة العمرية ٣٠-٣٩ عاماً، والتي تمثل نقطة تحول ما بين مرحلة سابقة تتصف بعدم الانخراط في النشاط الاقتصادي سواءً للتعليم أو للإحباط وعدم الرغبة في العمل، وبين مرحلة تالية تظهر بسبب تكوين الأسرة وتحول الإناث آنذاك إما للانقطاع النهائي بالخروج من سوق العمل أو الانقطاع المؤقت لفترات طويلة.

٤٥,٤٪  
معدل المساهمة في  
النشاط الاقتصادي في  
الربع الثاني-٢٠١٧



شكل رقم (٣)



ويظل هذا الشكل معبراً عن معنوية ارتباط معدلات مساهمة الإناث في النشاط الاقتصادي بمستواهم التعليمي.

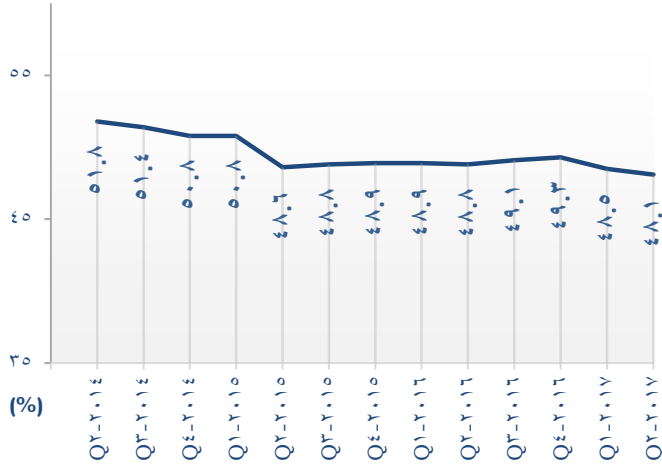
وبالتحول صوب تطور معدلات المساهمة وفقاً للنوع الاجتماعي، توضح الإحصاءات انخفاض طفيف لمعدلات المساهمة في النشاط الاقتصادي للذكور في الربع الثاني ٢٠١٧، والذي تراجع من نحو ٦٩,٨٪ في الربع الثاني ٢٠١٦ إلى نحو ٦٩,٢٪ في الربع الثاني ٢٠١٧، وكذلك إنخفض معدل المساهمة في النشاط الاقتصادي للإناث إلى نحو ٢١,٠٪ في الربع الثاني ٢٠١٧، وذلك عن نحو ٢١,٦٪ في الربع الثاني ٢٠١٦.

وبالتحول صوب المستوى التعليمي للوقوف على تطور معدلات المساهمة، توضح الإحصاءات أن معدلات المساهمة لدى الذكور تظل تقريباً متساوية نسبياً لجميع المؤهلات فيما عدا حملة مؤهل الثانوية العامة والأزهريّة، والمؤهل الأقل من المتوسط.

أما عن معدلات مساهمة الإناث فتوضح الإحصاءات أن أكبر تلك المعدلات يأتي لدى حملة المؤهلات الجامعية، إذ يظهر مستوى مساهمة يصل قرابة ٥٨,٣٪، يليه المؤهلات فوق المتوسطة بمعدل يصل نحو ٤٧,٢٪.

شكل رقم (٤)

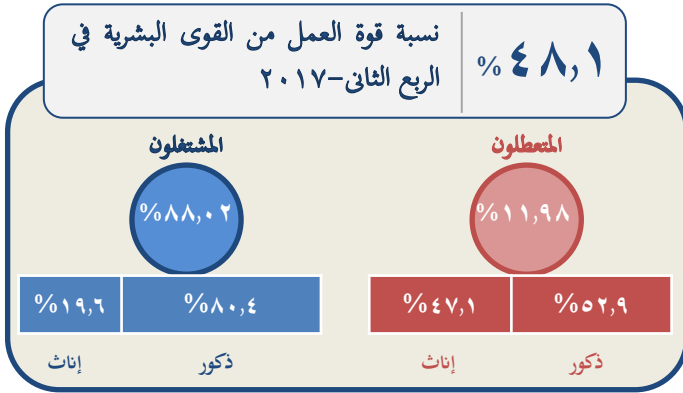
نسبة قوة العمل من القوى البشرية  
خلال أرباع الأعوام (٢٠١٤ - ٢٠١٧)



## ٢.١ تقديرات قوة العمل

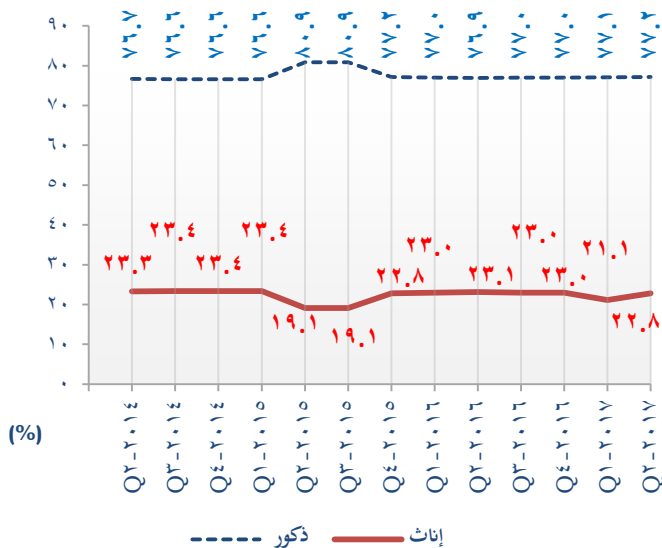
يوضح الشكل رقم (٤) نسبة قوة العمل من القوى البشرية وفقاً للأبحاث المتتالية من مسح القوى العاملة، والتي من خلالها يمكن الوقوف على وصول نسبة قوة العمل من القوى البشرية إلى نحو ٤٨,١٪ خلال الربع الثاني-٢٠١٧، والذي سجل إنخفاضاً عن الربع السابق مباشرة بمقدار ٠,٤٪.

وبالتحول صوب حجم قوة العمل وفق النوع الاجتماعي، يتضح أن نسبة قوة العمل من الذكور في الربع الثاني-٢٠١٧ تمثل نحو ٧٧,٢٪، والذي يحقق ارتفاعاً يصل إلى ٠,١٪ مع الربع السابق مباشرة. في حين أن نسبة قوة العمل من الإناث في الربع الثاني-٢٠١٧ تصل نحو ٢٢,٨٪.



شكل رقم (٥)

التوزيع النسبي للأفراد داخل قوة العمل طبقاً للنوع  
خلال أرباع الأعوام (٢٠١٤ - ٢٠١٧)



## ٣.١ خصائص قوة العمل

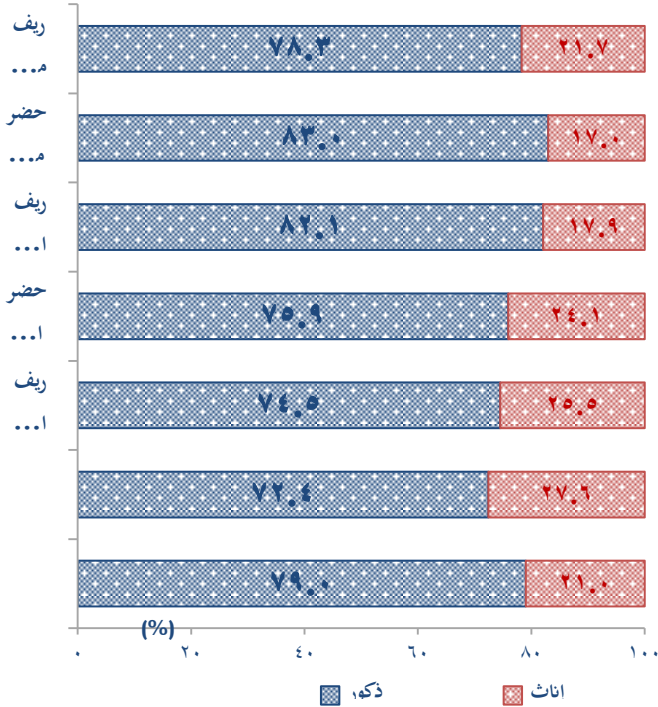
تتوزع قوة العمل بين المتعطلين البالغ نسبتهم من قوة العمل نحو ١١,٩٨٪، والمشتغلين الذين يمثلون نحو ٨٨,٠٢٪. وتشغل الإناث نحو ٤٧,١٪ من إجمالي المتعطلين. في حين يشغلن نحو ١٩,٦٪ من إجمالي المشتغلين.

وباستعراض ما يظهره الشكل رقم (٦)، والذي يعرض توزيع قوة العمل على نطاق الأقاليم الجغرافية والنوع، يتضح أن حضر وريف الوجه البحري يضم أكثر نسبة للإناث المشاركات في قوة العمل بنسبة ٢٧,٦٪ في الحضر ونحو ٢٥,٥٪ في الريف على التوالي، في حين أن نسبة الإناث في قوة العمل بالمحافظات الحضرية تصل نحو ٢١,٠٪.



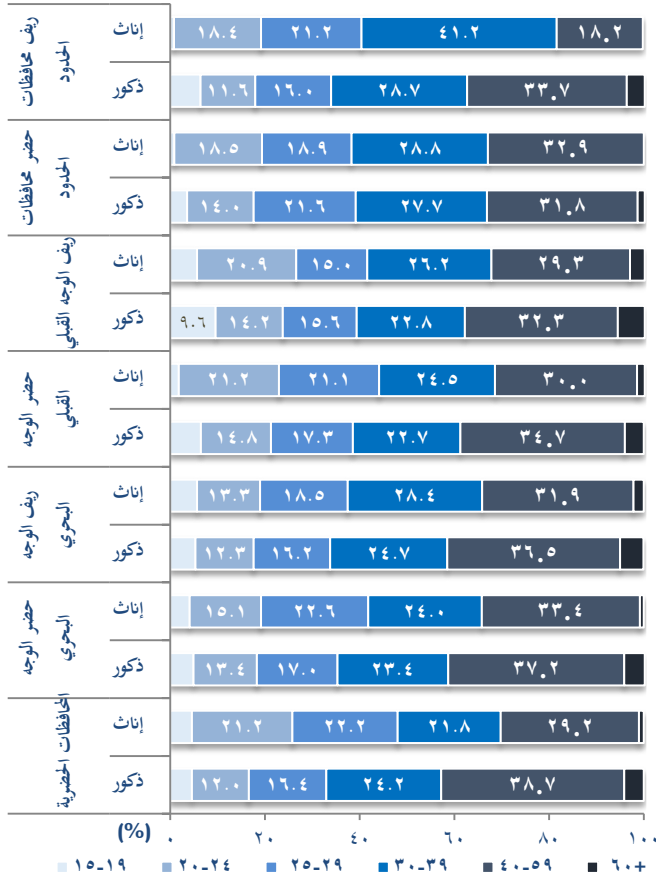
شكل رقم (٦)

التوزيع النسبي للأفراد داخل قوة العمل  
طبقاً للنوع والأقاليم الجغرافية في الربع الثاني - ٢٠١٧



شكل رقم (٧)

التوزيع النسبي للأفراد داخل قوة العمل طبقاً للفئات العمرية والأقاليم  
الجغرافية الربع الثاني - ٢٠١٧



وباستعراض توزيع قوة العمل وفقاً للفئات العمرية يتضح أن قرابة ٣٧,٢٪ من قوة العمل من الشباب في الفئة العمرية ١٥ إلى ٢٩ عاماً، في حين تمثل الفئة الوسطى من ٣٠ إلى ٤٩ عاماً ما يصل نحو ٤٣,٦٪ من إجمالي قوة العمل.

وترتفع مساهمة الفئات الشابة في قوة العمل من الإناث عن الذكور، ففي حين تمثل نسبة الإناث في الفئة العمرية ١٥ إلى ٢٩ عاماً نحو ٤١,٤٪ من إجمالي قوة العمل من الإناث على مستوى الجمهورية، يأتي الذكور في ذات الفئة العمرية بنسبة ٣٦,٠٪ من إجمالي قوة العمل من الذكور.

وتظهر النسبة الأكبر لمشاركة الفئات الشابة (١٥ إلى ٢٩ عاماً) من قوة العمل لدى الإناث في المحافظات الحضرية، إذ تصل نسبة مشاركة تلك الفئة العمرية إلى نحو ٤٨,٠٪ من إجمالي قوة العمل للإناث في هذا الإقليم. وتأتي حضر الوجه القبلي في المرتبة الثانية بنسبة ٤٤,١٪.

أما على مستوى الفئات الشابة من الذكور، فيأتي ريف الوجه القبلي بالنسبة الأكبر التي تصل قرابة ٣٩,٤٪، يليه في حضر محافظات الحدود بنسبة ٣٩,٢٪، وثالثاً الشباب حضر الوجه القبلي بنسبة ٣٨,٦٪.

وبالانتقال إلى الشكل رقم (٨) الذي يعرض توزيع قوة العمل داخل الأقاليم وفقاً للمستوى التعليمي، توضح الإحصاءات أن النسبة الأكبر لمشاركة الجامعيات في قوة العمل من الإناث تأتي في حضر محافظات الحدود، حيث تمثل الجامعيات قرابة ٥٣,٠٪ من إجمالي قوة العمل من الإناث في الإقليم، يلي ذلك المحافظات الحضرية حيث تأتي الجامعيات بنسبة ٥١,٧٪ من إجمالي قوة العمل من الإناث في هذا الإقليم.

جدول رقم (١)

التوزيع النسبي لقوة العمل طبقاً للنوع وفئات السن داخل الأقاليم الجغرافية في الربع الثاني ٢٠١٧

(%)

الأقاليم الجغرافية	النوع	فئات السن							الإجمالي
		١٩-٢٥	٢٤-٢٩	٣٠-٣٩	٤٠-٤٩	٥٠-٥٩	٦٠-٦٤	٦٥+	
المحافظات الحضرية	ذكور	٤,٦	١٢,٠	١٦,٤	٢٤,٢	٢١,٢	١٧,٥	٣,٠	١,١
	إناث	٤,٦	٢١,٢	٢٢,٢	٢١,٨	١٤,٠	١٥,٢	٠,٩	٠,١
حضر الوجه البحري	ذكور	٤,٩	١٣,٤	١٧,٠	٢٣,٤	٢٠,٢	١٧,٠	٢,٩	١,٣
	إناث	٤,١	١٥,١	٢٢,٦	٢٤,٠	١٧,٢	١٦,٢	٠,٥	٠,٣
ريف الوجه البحري	ذكور	٥,٣	١٢,٣	١٦,٢	٢٤,٧	٢٠,٩	١٥,٦	٢,٨	٢,١
	إناث	٥,٧	١٣,٣	١٨,٥	٢٨,٤	٢٠,٣	١١,٦	١,٣	٠,٩
حضر الوجه القبلي	ذكور	٦,٥	١٤,٨	١٧,٣	٢٢,٧	١٨,٩	١٥,٨	٢,٦	١,٤
	إناث	١,٨	٢١,٢	٢١,١	٢٤,٥	١٤,١	١٥,٩	٠,٩	٠,٦
ريف الوجه القبلي	ذكور	٩,٦	١٤,٢	١٥,٦	٢٢,٨	١٧,٩	١٤,٤	٣,٤	٢,٢
	إناث	٥,٧	٢٠,٩	١٥,٠	٢٦,٢	١٨,٣	١١,٠	٢,٠	١,٠
حضر محافظات الحدود	ذكور	٣,٦	١٤,٠	٢١,٦	٢٧,٧	١٨,٨	١٣,٠	١,٠	٠,٥
	إناث	٠,٩	١٨,٥	١٨,٩	٢٨,٨	١٣,١	١٩,٨	٠,٠	٠,٠
ريف محافظات الحدود	ذكور	٦,٤	١١,٦	١٦,٠	٢٨,٧	٢١,٠	١٢,٧	١,٧	٢,٠
	إناث	٠,٨	١٨,٤	٢١,٢	٤١,٢	١٦,٤	١,٨	٠,٠	٠,٠
إجمالي الجمهورية	ذكور	٦,٤	١٣,٢	١٦,٤	٢٣,٨	١٩,٩	١٥,٧	٢,٩	١,٨
	إناث	٤,٧	١٧,٣	١٩,٤	٢٥,٨	١٧,٦	١٣,٣	١,٢	٠,٧
	جملة	٦,٠	١٤,١	١٧,١	٢٤,٣	١٩,٣	١٥,٢	٢,٥	١,٥

(١) التوزيع النسبي لقوة العمل طبقاً لفئات العمرية.

❖ وبالتحول صوب قوة العمل غير المتعلمة، فتوضح الإحصاءات أن التركيز النسبي الأكبر لها يوجد في ريف الوجه القبلي إذ تشغل قوة العمل للإميين نحو ٢٥,٣٪ من إجمالي حجم قوة العمل من ذكور هذا الإقليم، ونحو ٤١,٥٪ من إجمالي حجم قوة العمل من الإناث في هذا الإقليم.

❖ وبالنسبة للذكور فيأتي التمثيل الأكبر من الجامعيين في حضر الوجه البحري، إذ يمثلوا نحو ٢٣,٥٪ من قوة العمل من الذكور في هذا الإقليم، يليه مباشرة المحافظات الحضرية بنسبة ٢٣,٤٪.

❖ وباستعراض حملة المؤهلات الفنية من الذكور، يتضح أن النسبة الأكبر لمشاركتهم داخل أقاليمهم الجغرافية تأتي في ريف المحافظات الحدودية بنسبة ٥٩,١٪، يليه حضر محافظات الحدود بنسبة ٤٠,٤٪، ثم يأتي حضر الوجه القبلي بنسبة ٢٥,٤٪.

٢٣,٥ %

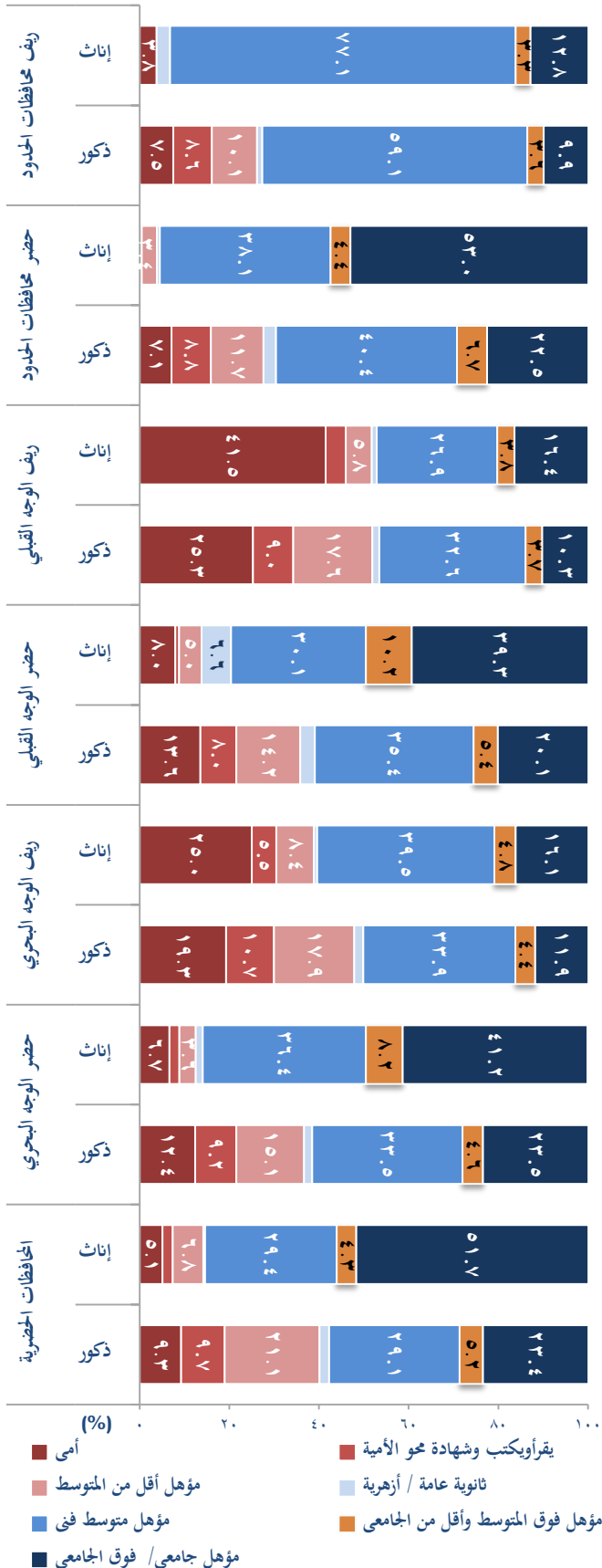
نسبة الجامعيين لقوة العمل من الذكور في حضر الوجه البحري وهي النسبة الأعلى في الربع الثاني-٢٠١٧

٥٣,٠ %

نسبة الجامعيين لقوة العمل من الإناث في حضر محافظات الحدود وهي النسبة الأعلى في الربع الثاني-٢٠١٧

شكل رقم (٨)

التوزيع النسبي للأفراد داخل قوة العمل  
طبقاً للنوع للحالة التعليمية داخل الاقاليم الجغرافية في الربع الثاني - ٢٠١٧



يليه ريف الوجه البحري، إذ تشغل قوة العمل للإميين نحو ١٩,٣٪ من إجمالي قوة العمل من الذكور في الإقليم، ونحو ٢٥,٠٪ من إجمالي قوة العمل من الإناث في الإقليم. في حين يأتي حضر المحافظات الحدودية بالنسبة الأقل، إذ تمثل قوة العمل الإميين نحو ٧,١٪ من إجمالي قوة عمل الذكور في الإقليم.

❖ إن النظرة الإجمالية لقوة العمل من حيث المستوى التعليمي والنوع توضح أن ٣٣,١٪ من قوة العمل من الذكور من حملة المؤهل الفني، مقارنةً بنحو ٣٤,١٪ من قوة العمل من الإناث. كذلك توضح أن قرابة ١٧,٢٪ من قوة العمل من الذكور من الأميين، مقارنةً بنحو ١٩,٧٪ من قوة العمل من الإناث الأميات.

❖ وأخيراً تمثل قوة العمل الحاصلة على مؤهل جامعي وما يعالوه نحو ١٦,٠٪ من إجمالي قوة العمل من الذكور على مستوى الجمهورية، ونحو ٢٨,٩٪ من إجمالي قوة العمل من الإناث على مستوى الجمهورية.

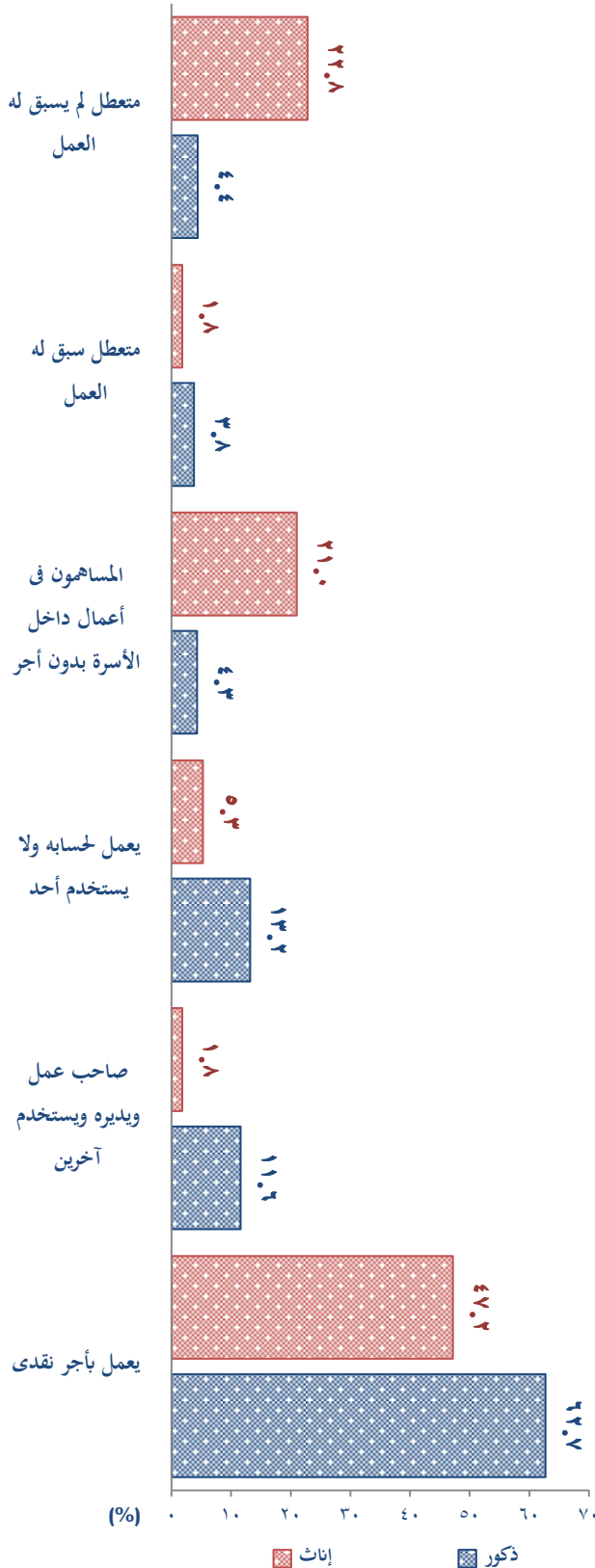
❖ يعرض الشكل رقم (٩) لتوزيع قوة العمل وفقاً للحالة العملية، والذي يمكن من خلاله استنتاج أنه من بين كل عشرة ذكور في قوة العمل يوجد ستة أفراد يعملون بأجر نقدي، وواحد صاحب عمل ويديره ويستخدم آخرين، وآخر يعمل لحسابه ولا يستخدم أحد، وآخر متعطل يبحث عن عمل ويرغب فيه ومستعد له.

❖ أما على مستوى قوة العمل من الإناث، فتوضح الإحصاءات وجود خمسة من كل عشرة إناث في قوة العمل يعملن بأجر نقدي، واثنين يعملن لدى أسرهن بدون أجر، واثنين متعطلات تبحثن عن عمل.



شكل رقم (٩)

التوزيع النسبي للأفراد داخل قوة العمل  
طبقاً للحالة العملية والنوع<sup>(١)</sup> في الربع الأول - ٢٠١٧



(١) إجمالي التوزيع النسبي للذكور داخل قوة العمل = ١٠٠%

(٢) إجمالي التوزيع النسبي للإناث داخل قوة العمل = ١٠٠%

❖ وعلى مستوى نوع المتعطّلين يتضح أنه من بين كلّ مائة ذكر في قوة العمل يوجد قرابة أربعة أفراد متعطّلين سبق لهم العمل ونحو أربعة أفراد متعطّلين لم يسبق لهم العمل. وبين الإناث من كلّ مائة أنثى في قوة العمل يوجد نحو اثنين من الإناث متعطّلات سبق لهن العمل، ونحو ٢٣ أنثى متعطّلة لم يسبق لهن العمل.

٥ أفراد

من بين كلّ عشرة إناث  
مُشاركات في قوة العمل  
في الربع الثاني - ٢٠١٧  
يعملن بأجر نقدي

٦ أفراد

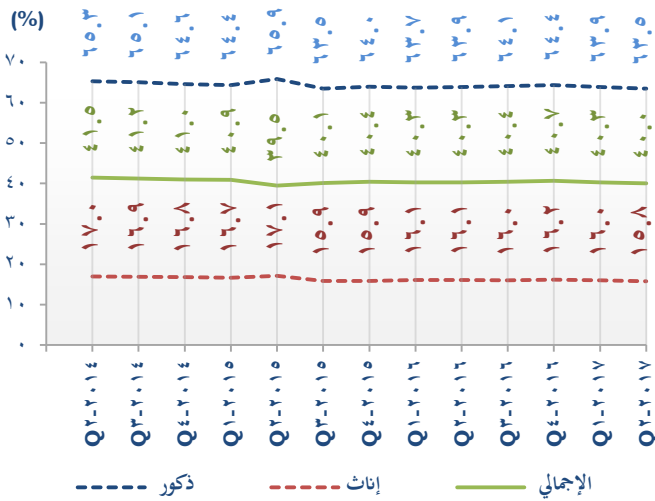
من بين كلّ عشرة ذكور  
مُشاركين في قوة العمل في  
الربع الثاني - ٢٠١٧  
يعملون بأجر نقدي

# المشتغلون

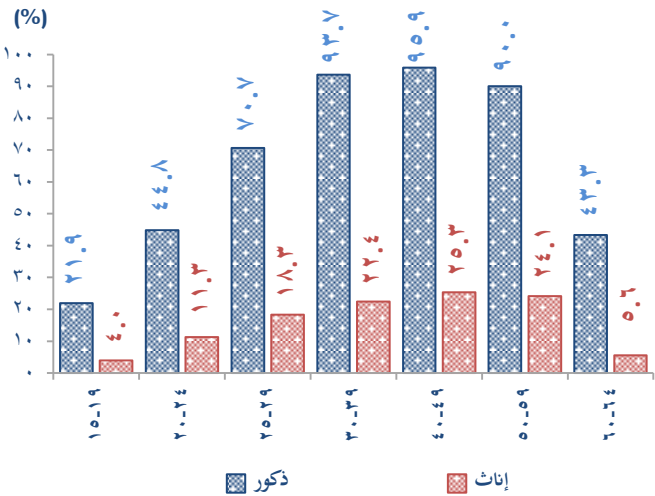
الفصل الثاني

## ١.٢ مُعدّلات التشغيل

شكل رقم (١٠)  
مُعدّل التشغيل طبقاً للنوع  
خلال أرباع الأعوام (٢٠١٤ - ٢٠١٧)



شكل رقم (١١)  
مُعدّل التشغيل طبقاً لفئات السن  
والنوع في الربع الثاني-٢٠١٧



جدول رقم (٢)  
معدل التشغيل طبقاً للحالة التعليمية  
والنوع في الربع الثاني-٢٠١٧

الحالة التعليمية	ذكور	إناث	الإجمالي
أمي	٧٢,٩	١٤,١	٣٥,٤
يقرأ ويكتب وشهادة محو الأمية	٨٢,٦	١٥,٩	٥٧,٩
مؤهل أقل من المتوسط	٤٦,٠	٥,٩	٢٧,٧
ثانوية عامة / أزهريّة	١٨,٢	٣,٦	١٠,٦
مؤهل متوسط فني	٧٦,٩	٢٠,٥	٥١,٠
مؤهل فوق المتوسط وأقل من الجامعي	٧٥,١	٣٣,٨	٥٨,٢
مؤهل جامعي / فوق الجامعي	٦٨,٨	٣٦,٠	٥٤,٤
الإجمالي	٦٣,٥	١٥,٨	٤٠,٠

يُعرّف مُعدّل التشغيل على أنه إجمالي المشتغلين بكافة أشكالهم منسوبيين إلى السكان في سن العمل. وتوضح الإحصاءات أن مُعدّل التشغيل على المستوى الكلي قد انخفض من ٤٠,٣٪ من الربع الثاني-٢٠١٦ إلى ٤٠,٠٪ في الربع الثاني ٢٠١٧.

أما مُعدّل التشغيل على مستوى النوع فقد انخفضت مُعدّلات تشغيل الذكور عن ذات الفترة من نحو ٦٣,٩٪ إلى نحو ٦٣,٥٪.

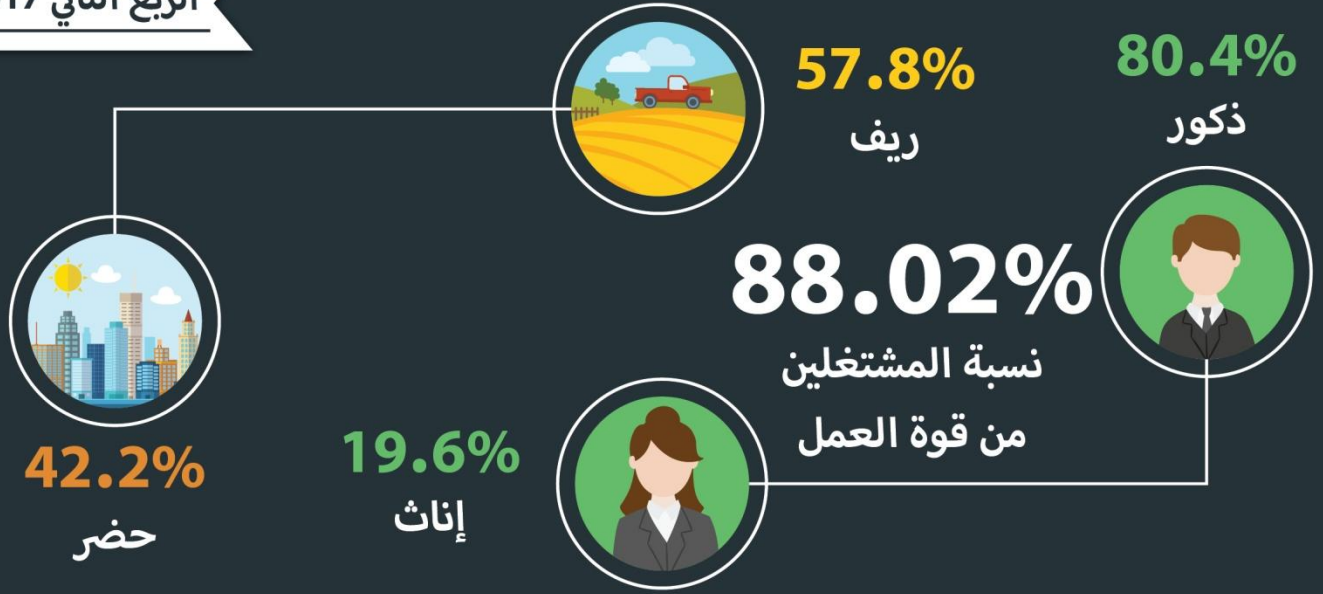
أما معدل تشغيل الإناث فقد انخفض إلى ١٥,٨٪ في الربع الثاني ٢٠١٧، حيث كان في الربع الأول ٢٠١٧ نحو ١٦,٠٪.

وبالعودة للمستوى الكلي مرة أخرى فقد حققت مُعدّلات التشغيل النقص بنسبة ٠,٣٪ في الربع الثاني من عام ٢٠١٧ حيث بلغ مُعدّل التشغيل الكلي نحو ٤٠,٣٪ في الربع الأول من عام ٢٠١٧، ونحو ٤٠,٠٪ في الربع الثاني من عام ٢٠١٧، وبذات المنهج حققت مُعدّلات التشغيل للذكور والإناث النقص وبذات الحالة.

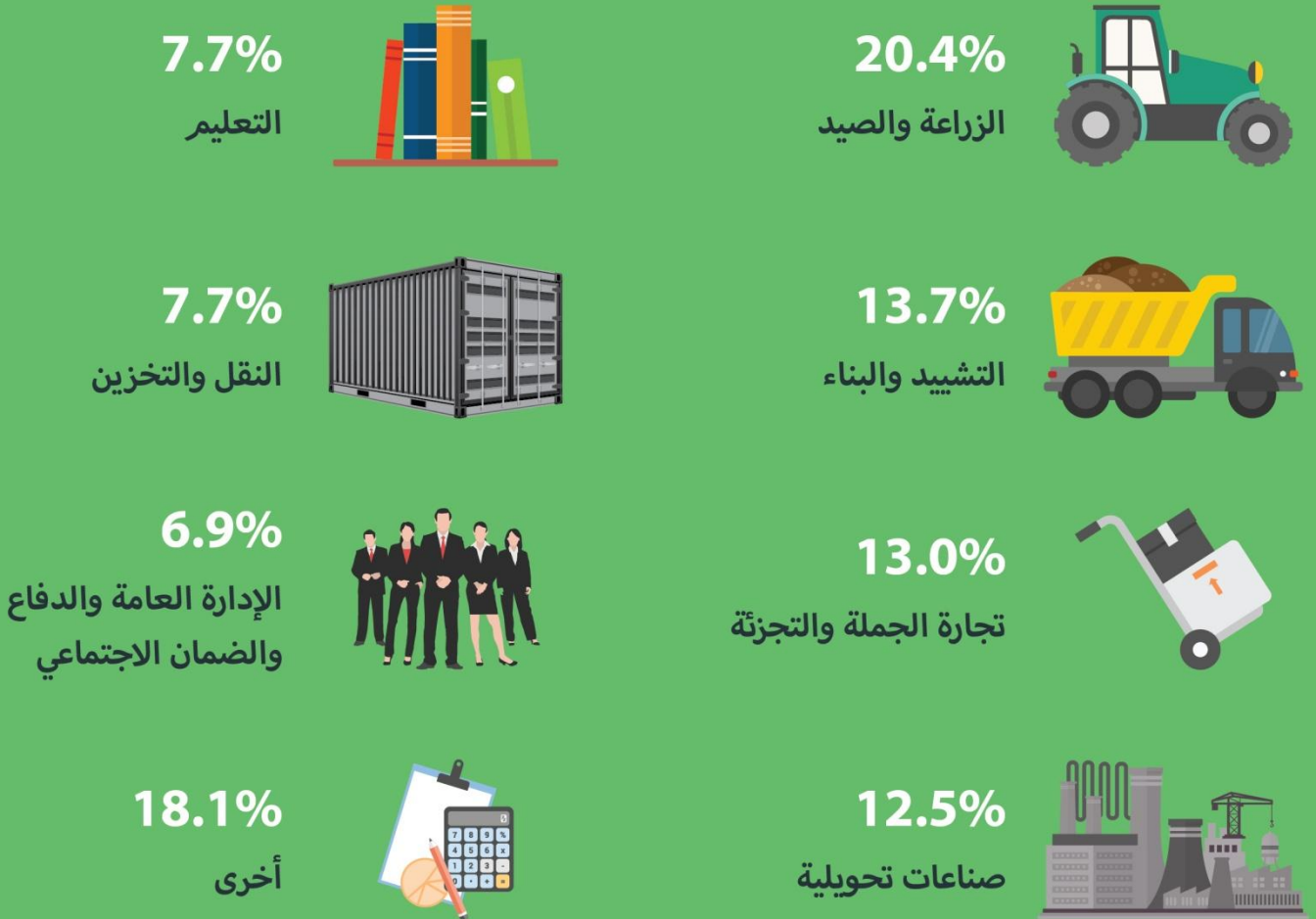
وباستعراض مُعدّلات التشغيل وفقاً للفئات العمرية يتضح أن مُعدّلات التشغيل للفئات العمرية (٣٠ - ٣٩) و (٤٠ - ٤٩) هي الأقصى في حالة الذكور، في حين أن مُعدّلات التشغيل للفئات العمرية (٤٠ - ٤٩) و (٥٠ - ٥٩) هي الأعلى بين الفئات العمرية للإناث.

وبالتحول إلى مُعدّلات التشغيل وفقاً للمستوى التعليمي يتضح أن حملة المؤهلات الجامعية وفوق الجامعية، وحملة المؤهل فوق المتوسط والأقل من الجامعي، وحملة المؤهلات المتوسطة، ومن يقرأون ويكتبون وحملة شهادة محو الأمية يُظهرون مُعدّلات تشغيل تتخطى نسبة ٥٠٪ من إجمالي السكان في سن العمل في تلك الحالات التعليمية.





### التوزيع النسبي للمشتغلين طبقاً للنشاط الإقتصادي



✱ أما عن المقارنة بالربع المماثل من العام السابق بالنسبة للذكور فقد كان أبرز التغيرات هو انخفاض معدل التشغيل بنحو ١,٢٪ في محافظات الوجه البحري، وارتفاع بنحو ٠,٣٪ في المحافظات الحضرية وبنحو ٠,٤٪ في محافظات الوجه القبلي وبنحو ٠,٥٪ في المحافظات الحدودية.

✱ أما معدلات تشغيل الإناث على مستوى الأقاليم يتضح أنه بالمقارنة مع الربع السابق يوجد تحركات طفيفة بعضها بالارتفاع والبعض الآخر بالانخفاض. أما المقارنة مع الربع المماثل من العام السابق توضح وجود انخفاض في إقليم الوجه البحري والمحافظات الحضرية وارتفاع في محافظات الوجه القبلي والمحافظات الحدودية بنحو ٠,٥٪.

## ٢.٢ تقديرات المشتغلين

✱ توضح الإحصاءات أن إجمالي المشتغلين في الربع الثاني- ٢٠١٧ قد بلغوا نحو ٢٥,٧ مليون مُشتغل، والذي يُظهر نسبة ارتفاع يصل إلى ٠,١٪ في حجم المشتغلين ما بين الربع الثاني- ٢٠١٧ والربع الأول- ٢٠١٧.

✱ وباستعراض التوزيع القطاعي للمشتغلين (١٥ سنة فأكثر) توضح الإحصاءات أن ٢٠,٤٪ من المشتغلين يعملون في أنشطة الزراعة واستغلال الغابات وقطع الأشجار وصيد الأسماك.

✱ كذلك توضح الإحصاءات أن ١٢,٥٪ يعملون في أنشطة الصناعات التحويلية، وأن ١٣,٠٪ يعملون في أنشطة تجارة الجملة والتجزئة وإصلاح المركبات ذات المحركات والدراجات النارية.

✱ في حالة الذكور، تظهر معدلات التشغيل المرتفعة لدى الحالات التعليمية المرتفعة والمنخفضة على حد سواء. بينما في حالة الإناث تظهر معدلات التشغيل المرتفعة في المؤهلات فوق المتوسطة والمؤهلات الجامعية وتنخفض معدلات التشغيل في المؤهلات أقل من المتوسطة والثانوية العامة.

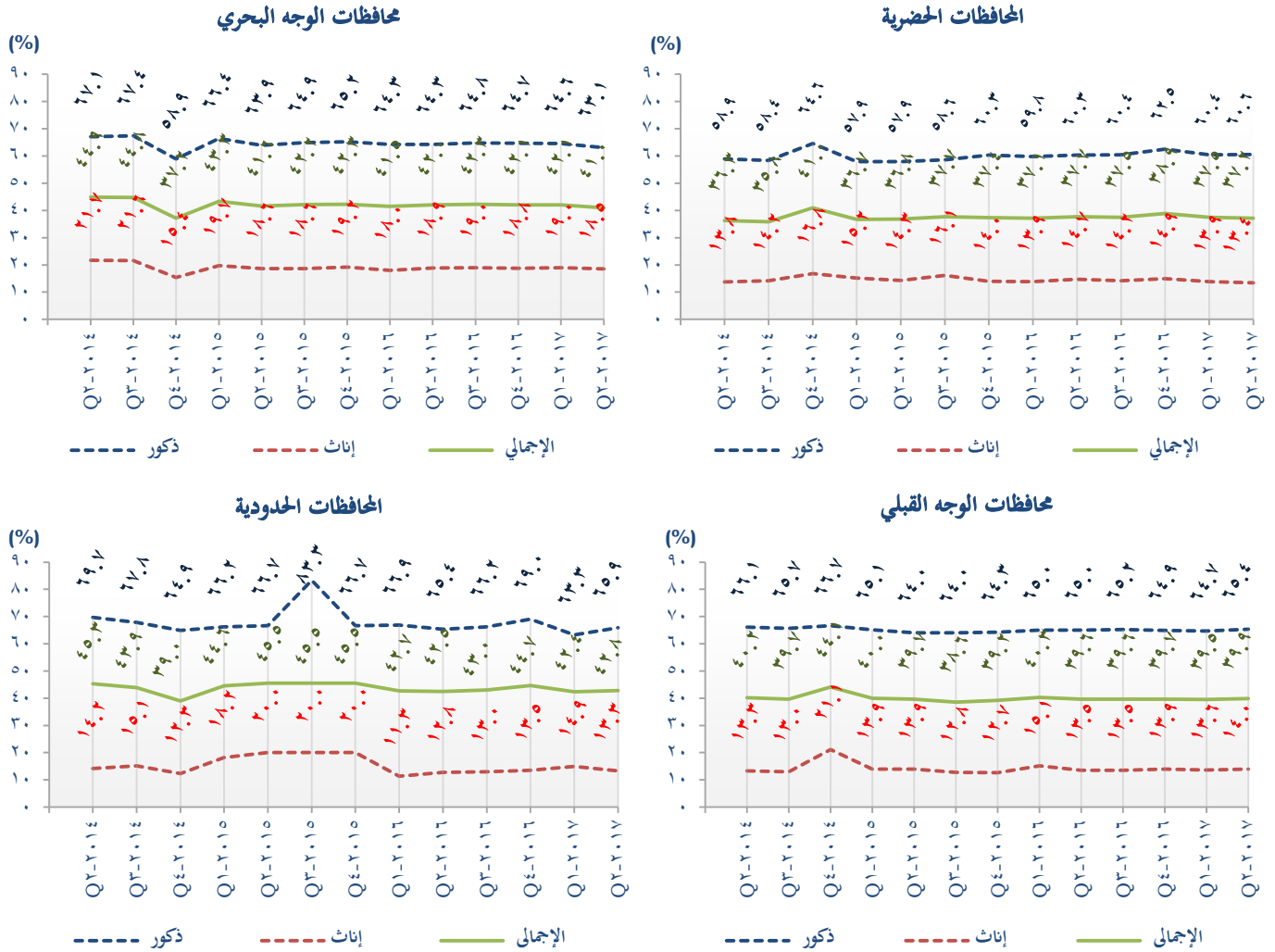
✱ وبالتحول صوب معدلات التشغيل وفقاً للأقاليم الجغرافية، يتضح وجود انخفاضات في معدل التشغيل بالمحافظات الحضرية بنحو ٠,٣٪ وبنسبة ١,١٪ لدى محافظات الوجه البحري في الربع الثاني- ٢٠١٧ مقارنة بالربع السابق مباشرةً. وبالمقارنة بالربع المماثل من العام السابق فإن معدل التشغيل أبرز انخفاضاً في المحافظات الحضرية بنسبه ٠,٥٪ وانخفض معدل التشغيل في محافظات الوجه البحري مقارنة بالربع المماثل من العام السابق بنسبة ١,٠٪.

✱ ويمكن قراءة معدلات التشغيل على أنه من بين كل مائة مواطن في سن العمل في المحافظات الحضرية يوجد نحو ٣٧ مُشتغل، ومن بين كل مائة مواطن في سن العمل في محافظات الوجه البحري يوجد نحو ٤١ مُشتغل، ومن بين كل مائة مواطن في سن العمل في محافظات الوجه القبلي يوجد نحو ٤٠ مُشتغل، ومن بين كل مائة مواطن في سن العمل في المحافظات الحدودية يوجد نحو ٤٣ مُشتغل.

✱ وتحليل معدلات تشغيل الذكور، نجد أن الربع الثاني- ٢٠١٧ قد حقق انخفاضاً في جميع إقليمي محافظات الوجه البحري وارتفاعاً في باقي الأقاليم مقارنة بالربع السابق مباشرةً.

شكل رقم (١٢)

معدل التشغيل (١٥ سنة فأكثر) طبقاً للنوع والأقاليم الجغرافية خلال أرباع الأعوام (٢٠١٧ - ٢٠١٤)



## ٣.٢ خصائص المشتغلين

✱ يستعرض الشكل رقم (١٤) التوزيع النسبي للمشتغلين وفقاً للأقاليم الجغرافية والنوع.

✱ وتوضح الإحصاءات أن أكثر نسبة مشاركة الإناث في إجمالي المشتغلين بأحد الأقاليم الجغرافية قد سُجِلت في ريف الوجه البحري، إذ وصلت نسبة الإناث المشتغلات إلى إجمالي المشتغلين بالإقليم ٢٢,٤٪ يليه حضر الوجه البحري بنسبة ٢١,٩٪.

✱ وتوضح الإحصاءات أيضاً أن أنشطة خدمات التعليم والصحة والعمل الاجتماعي يضمنون معاً ١١,١٪ من المشتغلين في الربع الثاني ٢٠١٧.

٥,٠ مليون  
مُشتغل من الإناث  
في الربع الثاني -  
٢٠١٧

٢٠,٧ مليون  
مُشتغل من الذكور  
في الربع الثاني -  
٢٠١٧



جدول رقم (٣)

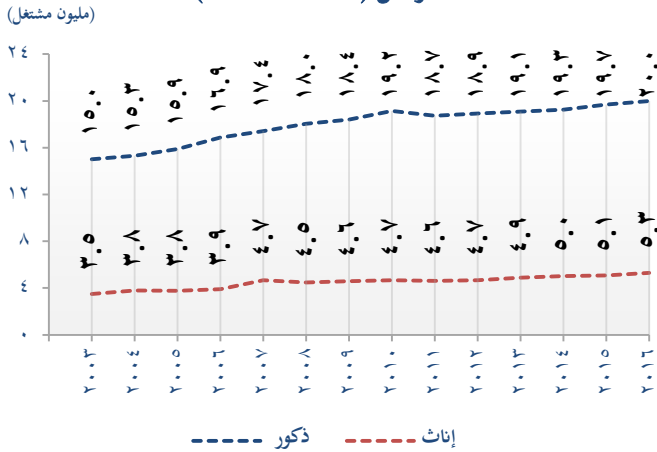
التوزيع النسبي للمشتغلين (١٥ سنة فأكثر) طبقاً للنوع وأقسام النشاط الاقتصادي في الربع الثاني-٢٠١٧

(%)

الإجمالي	إناث	ذكور	أقسام النشاط الاقتصادي
٢٠,٤	١٧,٦	٢١,١	الزراعة و استغلال الغابات وقطع الأشجار وصيد الأسماك
٠,١	٠	٠,٢	التعدين وإستغلال المحاجر
١٢,٥	٧,٣	١٣,٧	الصناعات التحويلية
٠,٨	٠,٣	٠,٩	إمدادات الكهرباء والغاز والبخار وإمدادات تكييف الهواء
٠,٧	٠,٣	٠,٨	الإمداد المائي وشبكات الصرف الصحي وإدارة ومعالجة النفايات
١٣,٧	٠,٥	١٦,٩	التشييد والبناء
١٣	١٢	١٣,٣	تجارة الجملة والتجزئة والإصلاح للمركبات ذات المحركات والدراجات النارية
٧,٧	٠,٤	٩,٥	النقل والتخزين
٢,٦	٠,٤	٣,٢	خدمات الغذاء والأقامة
٠,٧	٠,٩	٠,٧	المعلومات والاتصالات
٠,٦	٠,٨	٠,٦	الوساطة المالية والتأمين
٠,١	٠	٠,١	العقارات والتأجير
١,٧	١,٥	١,٧	الأنشطة العلمية والتقنية المتخصصة
٠,٧	٠,٣	٠,٨	الأنشطة الإدارية وخدمات الدعم
٦,٩	٨,٦	٦,٥	الإدارة العامة والدفاع والضمان الاجتماعي الإجباري
٧,٧	٢٠,١	٤,٧	التعليم
٣,٤	١١,١	١,٥	الصحة وأنشطة العمل الاجتماعي
٠,٤	٠,٥	٠,٤	أنشطة الفنون والإبداع والتسلية
٢,٤	٠,٦	٢,٨	أنشطة الخدمات الأخرى
٣,٨	١٦,٦	٠,٧	خدمات أفراد الخدمة المنزلية الخاصة للأسر
٠	٠	٠	المنظمات والهيئات الدولية والإقليمية والسفارات والقنصليات الأجنبية
١٠٠	١٠٠	١٠٠	الإجمالي

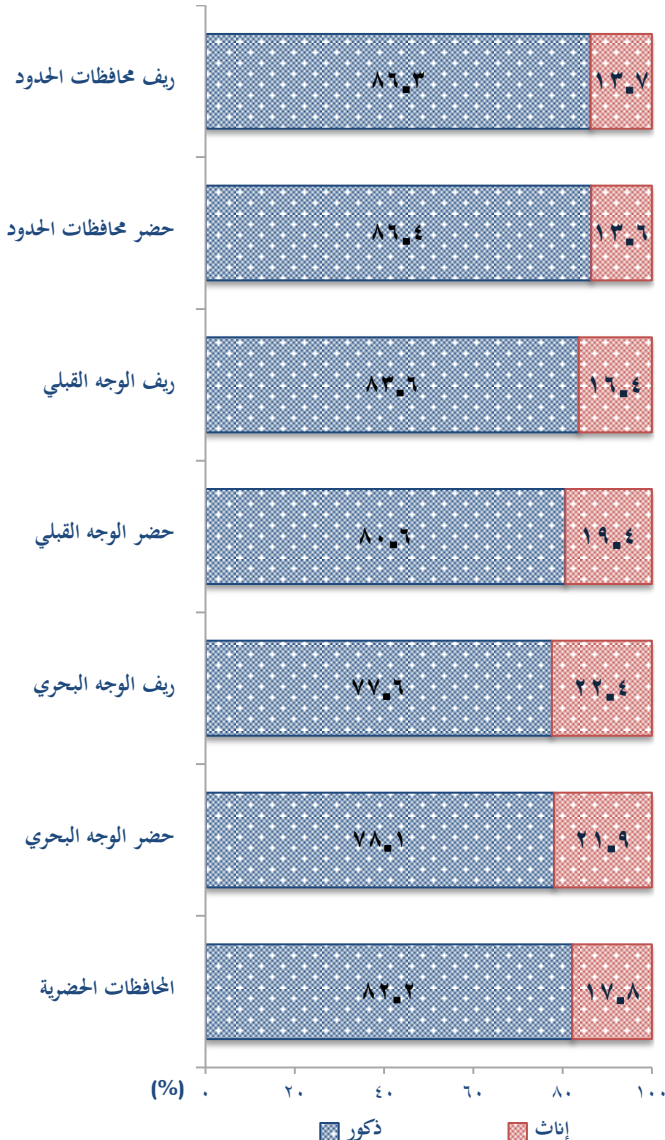
شكل رقم (١٣)

تطور أعداد المشتغلين طبقاً للنوع  
خلال الفترة من (٢٠٠٣-٢٠١٦)



شكل رقم (١٤)

التوزيع النسبي للمشتغلين طبقاً للأقاليم الجغرافية والنوع في الربع الثاني-  
٢٠١٧



وتوضح الإحصاءات كذلك أن أقل نسبة لتمثيل الإناث في المشتغلين كانت في حضر المحافظات الحدودية والتي وصلت نحو ١٣,٦٪ من إجمالي المشتغلين في الإقليم، وقد جاء بعدها مباشرة ريف الحدود بنسبة ١٣,٧٪.

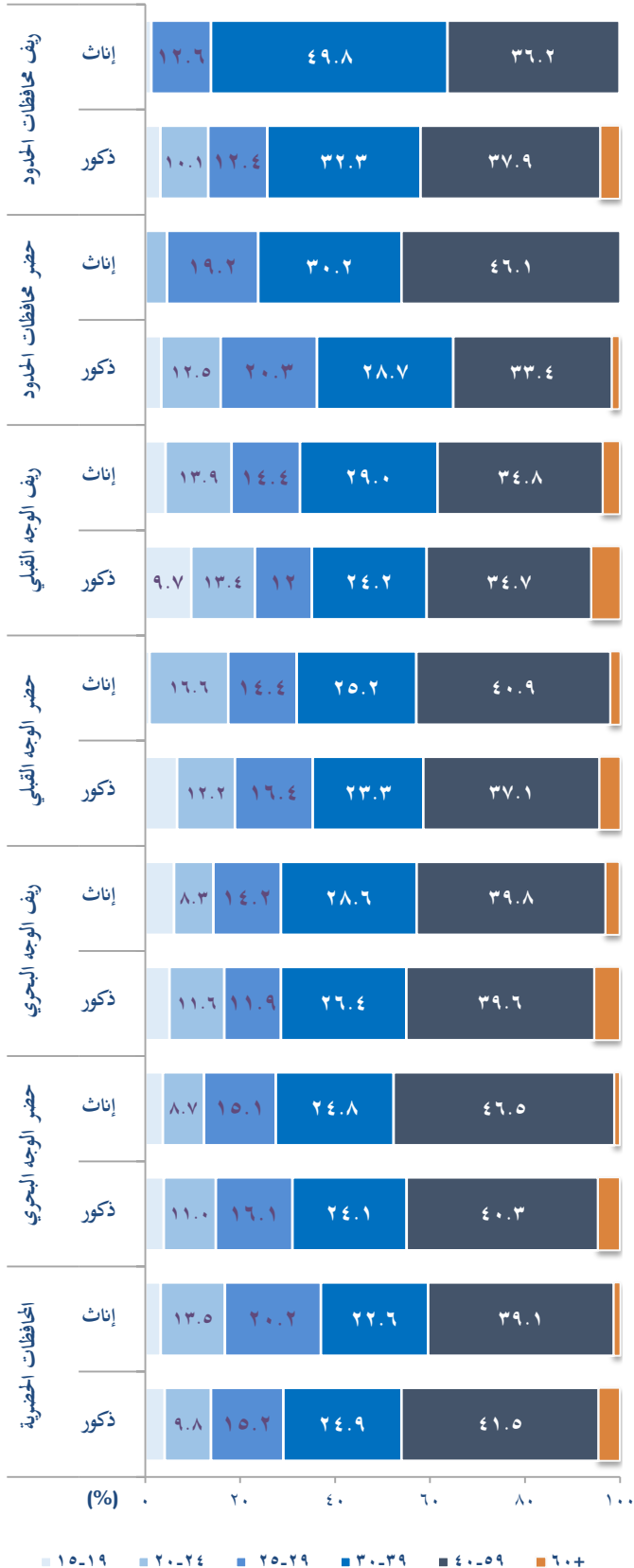
وبالتحول إلى خصائص المشتغلين من حيث التوزيع العمري وفقاً للنوع الاجتماعي، توضح الإحصاءات أن الفئة العمرية ٣٠ إلى ٤٩ عاماً هي الأكثر تمثيلاً بين مختلف الفئات العمرية على مستوى الذكور، إذ تتراوح نسبتها بين ٥٥,٩٪ والتي ظهرت في ريف محافظات الحدود، وبين ٤٩,١٪ والتي ظهرت في ريف الوجه البحري. بينما على مستوى الإناث فقد تراوحت نسبة تمثيل تلك الفئة العمرية بين ٨٢,٣٪ التي ظهرت في ريف المحافظات الحدودية، وبين ٥٣,٤٪ في ريف الوجه البحري.

على جانب الفئات الشابة تظهر الإحصاءات أن المشتغلين بالفئة الشابة ١٥ إلى ٢٩ عاماً تتمثل بين الذكور في نسبة تتراوح بين ٣٦,٢٪ والتي ظهرت في حضر محافظات الحدود، ونسبة ٣٥,٣٪ والتي ظهرت في حضر الوجه القبلي. بينما على مستوى الإناث فقد تراوحت نسبة تمثيل الفئات الشابة بين ٣٢,٦٪ في ريف الوجه القبلي وبين ٣٧,٠٪ في المحافظات الحضرية.

أما عن مشاركة الفئة الأصغر ١٥ إلى ١٩ عاماً فتوضح الإحصاءات أن مساهمة المشتغلين تلك الفئة تظهر لدى الذكور في نسبة تراوحت بين ٣,٢٪ في ريف المحافظات الحدودية ونحو ٩,٧٪ في ريف الوجه القبلي. بينما على مستوى الإناث تراوحت بين ٠,١٪ في حضر المحافظات الحدودية ونحو ٦,١٪ في ريف الوجه البحري.

شكل رقم (١٥)

التوزيع النسبي للمشتغلين طبقاً للفئات العمرية والأقاليم الجغرافية في الربع الثاني-٢٠١٧



● وعلى المستوى الكلي يتضح من جدول رقم (٤) أن قرابة نصف المشتغلين من الذكور (٤٦,٤٪) يتواجدوا في الفئة العمرية ٣٠ إلى ٤٩ عاماً، بينما قرابة ٤٨,٩٪ من الإناث المشتغلات يتواجدن بذات الفئة العمرية.

● كذلك توضح الإحصاءات أن قرابة ٦,١٪ من الذكور المشتغلين هم في الفئة العمرية ١٥ إلى ١٩ عاماً، مقارنة بنحو ٤,٣٪ من الإناث المشتغلات اللاتي يقعن في ذات الفئة العمرية.

٢٥,٦٪

من إجمالي المشتغلين  
على مستوى الجمهورية  
في الفئة العمرية ٢٠ -  
٢٩ عاماً

٥,٨٪

من إجمالي المشتغلين  
على مستوى الجمهورية  
في الفئة العمرية ١٥ -  
١٩ عاماً

٢٦,٦٪

نسبة المشتغلات الإناث في  
الفئة العمرية ٢٠ - ٢٩  
عاماً إلى إجمالي المشتغلات  
الإناث

٢٥,٣٪

نسبة المشتغلين الذكور في  
الفئة العمرية ٢٠ - ٢٩  
عاماً إلى إجمالي المشتغلين  
الذكور

● وبالاتقال إلى تحليل خصائص المشتغلين من حيث المستويات التعليمية، توضح الإحصاءات أنه على المستوى الكلي يمثل حملة المؤهل الجامعي وما يعلوه نحو ١٤,١٪ من إجمالي المشتغلين الذكور على مستوى الجمهورية، في حين يمثل حملة المؤهل الجامعي وما يعلوه نحو ٢٣,٦٪ من إجمالي المشتغلات الإناث بالجمهورية.

جدول رقم (٤)

التوزيع النسبي للمشتغلين طبقاً لفئات السن والنوع والأقاليم الجغرافية في الربع الثاني-٢٠١٧

(%)

الإجمالي	فئات السن								النوع	الأقاليم الجغرافية
	٦٥+	٦٠-٦٤	٥٠-٥٩	٤٠-٤٩	٣٠-٣٩	٢٥-٢٩	٢٠-٢٤	١٥-١٩		
١٠٠	١,٢	٣,٣	١٨,٧	٢٢,٨	٢٤,٩	١٥,٢	٩,٨	٤,١	ذكور	المحافظات الحضرية
١٠٠	٠,٢	١,٢	٢٠,٦	١٨,٥	٢٢,٦	٢٠,٢	١٣,٥	٣,٣	إناث	
١٠٠	١,٤	٣,٢	١٨,٤	٢١,٩	٢٤,١	١٦,١	١١,٠	٣,٩	ذكور	حضر الوجه البحري
١٠٠	٠,٤	٠,٨	٢٤,١	٢٢,٤	٢٤,٨	١٥,١	٨,٧	٣,٧	إناث	
١٠٠	٢,٣	٣,١	١٦,٩	٢٢,٧	٢٦,٤	١١,٩	١١,٦	٥,١	ذكور	ريف الوجه البحري
١٠٠	١,٢	١,٧	١٥,٠	٢٤,٨	٢٨,٦	١٤,٢	٨,٣	٦,١	إناث	
١٠٠	١,٦	٢,٨	١٧,٠	٢٠,١	٢٣,٣	١٦,٤	١٢,٢	٦,٧	ذكور	حضر الوجه القبلي
١٠٠	٠,٩	١,٢	٢٢,٦	١٨,٣	٢٥,٢	١٤,٤	١٦,٦	٠,٩	إناث	
١٠٠	٢,٤	٣,٧	١٥,٥	١٩,٢	٢٤,٢	١٢,٠	١٣,٤	٩,٧	ذكور	ريف الوجه القبلي
١٠٠	١,٢	٢,٤	١٣,٢	٢١,٦	٢٩,٠	١٤,٤	١٣,٩	٤,٣	إناث	
١٠٠	٠,٦	١,٠	١٣,٩	١٩,٥	٢٨,٧	٢٠,٣	١٢,٥	٣,٤	ذكور	حضر محافظات الحدود
١٠٠	٠,٠	٠,٠	٢٨,٠	١٨,١	٣٠,٢	١٩,٢	٤,٥	٠,١	إناث	
١٠٠	٢,٢	١,٩	١٤,٣	٢٣,٦	٣٢,٣	١٢,٤	١٠,١	٣,٢	ذكور	ريف محافظات الحدود
١٠٠	٠,٠	٠,٠	٣,٧	٣٢,٥	٤٩,٨	١٢,٦	٠,٠	١,٣	إناث	
١٠٠	١,٩	٣,٢	١٧,٠	٢١,٤	٢٥,٠	١٣,٦	١١,٧	٦,١	ذكور	إجمالي الجمهورية
١٠٠	٠,٩	١,٦	١٧,٧	٢٢,٠	٢٦,٩	١٥,٤	١١,٢	٤,٣	إناث	
١٠٠	١,٧	٢,٩	١٧,١	٢١,٥	٢٥,٤	١٤,٠	١١,٦	٥,٨	جملة	

✱ أما على مستوى الإناث، فتوضح الإحصاءات أن النسبة الأكبر للإناث المشتغلات الحاصلات على المؤهل الجامعي وما يعلوه يتواجدون في حضر محافظات الحدود بنسبة ٥٢,٧٪ من إجمالي المشتغلات بالإقليم. ويأتي في المرتبة الثانية الإناث الجامعيات في المحافظات الحضرية بنسبة ٤٥,٥٪، يليهم الجامعيات في الوجه القبلي بنسبة ٣٧,٠٪.

✱ وعن حملة المؤهل المتوسط الفني فتوضح الإحصاءات أن حملة هذا المؤهل يمثلون نحو ٣٢,٤٪ من إجمالي المشتغلين الذكور على مستوى الجمهورية، ونحو ٣٠,٢٪ من المشتغلات الإناث على مستوى الجمهورية.

✱ وبالتحول صوب مستوى أقاليم الجمهورية، وبدءاً بالمستويات التعليمية للذكور توضح الإحصاءات أن الذكور الحاصلين على المؤهل الجامعي وما يعلوه يمثلون نحو ٢٢,٠٪ من إجمالي المشتغلين في المحافظات الحضرية، يليهما حضر الوجه البحري بنسبة ٢١,٥٪.



جدول رقم (٥)

التوزيع النسبي للمشتغلين طبقاً للحالة التعليمية على مستوى الأقاليم الجغرافية والنوع في الربع الثاني - ٢٠١٧

(%)

الإجمالي	الحالة التعليمية							النوع	الأقاليم الجغرافية
	أمي	ويكتب يقرأ وشهادة محو الأمية	مؤهل أقل من المتوسط	مؤهل متوسط في	مؤهل فوق المتوسط وأقل من الجامعي	مؤهل جامعي/ فوق الجامعي			
١٠٠	١٠,١	١٠,٣	٢١,٧	٢,٣	٢٨,٣	٥,٤	٢٢,٠	ذكور	المحافظات الحضرية
١٠٠	٦,٩	٣,١	٧,٩	٠,٦	٣١,٣	٤,٨	٤٥,٥	إناث	
١٠٠	١٣,٤	٩,٦	١٥,٥	١,٦	٣٣,٦	٤,٧	٢١,٥	ذكور	حضر وجه بحري
١٠٠	١٠,٠	٣,٣	٥,٠	٢,٢	٣٤,١	١٠,٠	٣٥,٥	إناث	
١٠٠	٢٠,٨	١١,٦	١٩,٢	١,٨	٣٣,٣	٣,٦	٩,٦	ذكور	ريف وجه بحري
١٠٠	٣٢,٠	٧,١	١٠,٥	٠,٥	٣٣,٩	٤,٢	١١,٨	إناث	
١٠٠	١٤,٦	٨,٤	١٤,٩	٣,٥	٣٤,٥	٥,٤	١٨,٧	ذكور	حضر وجه قبلي
١٠٠	١١,٤	١,٢	٧,١	٨,٦	٢٥,٤	٩,٣	٣٧,٠	إناث	
١٠٠	٢٦,٩	٩,٧	١٨,٥	١,٧	٣١,٤	٣,٣	٨,٦	ذكور	ريف وجه قبلي
١٠٠	٤٩,٧	٥,٢	٧,٠	١,٣	٢٢,٠	٢,٨	١٢,٠	إناث	
١٠٠	٧,٦	٩,٥	١٢,٦	٢,٤	٤٠,٨	٦,٥	٢٠,٧	ذكور	حضر محافظات الحدود
١٠٠	٠,٠	٠,٦	٣,٨	٠,٠	٣٨,٠	٤,٩	٥٢,٧	إناث	
١٠٠	٨,٤	٩,٧	١١,٤	٠,٠	٥٧,٥	٤,٠	٨,٩	ذكور	ريف محافظات الحدود
١٠٠	٧,٥	٠,٠	٠,٠	٠,٠	٦٠,٨	٦,٦	٢٥,٢	إناث	
١٠٠	١٨,٦	١٠,٣	١٨,٤	٢,٠	٣٢,٤	٤,٢	١٤,١	ذكور	إجمالي الجمهورية
١٠٠	٢٦,٠	٤,٨	٨,١	١,٨	٣٠,٢	٥,٤	٢٣,٦	إناث	
١٠٠	٢٠,١	٩,٢	١٦,٤	٢,٠	٣١,٩	٤,٥	١٦,٠	جملة	

٣٩,١ %

من الإناث المشتغلات  
بريف الوجه البحري أميين  
أو يقرأون ويكتبون أو  
حملة شهادة محو الأمية

٥٤,٩ %

من الإناث المشتغلات  
بريف الوجه القبلي أميين  
أو يقرأون ويكتبون أو  
حملة شهادة محو الأمية

٣٢,٤ %

من الذكور المشتغلين بريف  
الوجه البحري أميين أو  
يقرأون ويكتبون أو حملة  
شهادة محو الأمية

٣٦,٦ %

من الذكور المشتغلين بريف  
الوجه القبلي أميين أو  
يقرأون ويكتبون أو حملة  
شهادة محو الأمية

وتظهر أقل نسبة لمساهمة الإناث الجامعيات المشتغلات في ريف الوجه البحري، إذ وصلت نسبة مساهمة الإناث الجامعيات من إجمالي المشتغلات نحو ١١,٨٪.

أما عن العمالة التي لم تحقق أية شهادات دراسية (أمي أو يقرأ ويكتب أو شهادة محو الأمية)، فتوضح الإحصاءات أن أعلى نسبة لهذه العمالة تظهر على مستوى الذكور في ريف الوجه القبلي، حيث تمثل هذه الفئة من المشتغلين في هذا الإقليم نحو ٣٦,٦٪.

كما هو الحال لدى الذكور تظهر أعلى نسبة لهذه الفئة بين الإناث المشتغلات في ريف الوجه القبلي أيضاً بنسبة ٥٤,٩٪.

وكما هو متوقع فإن تلك الفئة من العمالة تكثر في الريف مقارنة بالحضر، وذلك لارتباطها الوثيق بالأنشطة الزراعية على وجه الخصوص، والأنشطة الريفية على وجه العموم، في حين أنها توجد في الحضر مرتبطة بأنماط أخرى من الأنشطة وأهمها الإنشاءات.

وبالانتقال صوب توزيع المشتغلين على القطاعات التي يعملون بها، توضح الإحصاءات أنه على مستوى الجمهورية يوجد تقريباً اثنين من بين كل خمسة مشتغلين يعمل بالقطاع الحكومي، وأن نسبة العاملين بالقطاعين الحكومي والعام والأعمال العام يمثلون نحو ٢٢,٢٪ من إجمالي المشتغلين على مستوى الجمهورية.

وبالنظر إلى النوع الاجتماعي فإن قرابة ١٨,٧٪ من المشتغلين الذكور يعملون في القطاع الحكومي والعام والأعمال العام، في حين أن المشتغلات الإناث في ذات القطاعات يمثلن نحو ٣٦,٧٪ من إجمالي المشتغلات على مستوى الجمهورية.

وعلى مستوى القطاع الخاص، فإن ٧٦,٥٪ من إجمالي المشتغلين على مستوى الجمهورية يعملون في هذا القطاع، حيث يعمل ٣٠,٢٪ داخل المنشآت، ونحو ٤٦,٣٪ خارج المنشآت.

وعلى مستوى الذكور فإن المشتغلون من الذكور في القطاع الخاص إلى إجمالي الذكور المشتغلين يمثلون نحو ٧٩,٨٪، منهم نحو ٣١,٣٪ داخل المنشآت، ونحو ٤٨,٥٪ خارج المنشآت.

أما على مستوى الإناث فإن ٦٢,٧٪ يعملن بالقطاع الخاص، منهن نحو ٢٥,٦٪ يعملن داخل المنشآت ونحو ٣٧,١٪ يعملن خارج المنشآت.

وعلى مستوى أقاليم الجمهورية، فتشير الإحصاءات إلى أن نسبة التمثيل الأكبر من الذكور العاملين في القطاع الخاص داخل المنشآت توجد بالمحافظات الحضرية، إذ يعمل به نحو ٥٣,٦٪ من إجمالي الذكور المشتغلين في هذا الإقليم.

وعلى مستوى المشتغلون خارج المنشآت، فإن النسبة الأكبر تظهر في الريف، وبالأخص في ريف الوجه القبلي، إذ يظهر الذكور المشتغلين في القطاع الخاص خارج المنشآت بنسبة تصل نحو ٦٥,٥٪ من إجمالي الذكور المشتغلين بريف الوجه القبلي.

لا يختلف حال الإناث المشتغلات بالقطاع الخاص عن حال الذكور، فلا يزال الحضر يوفر العمل داخل المنشآت والريف يوفر العمل خارج المنشآت طبقاً لطبيعة الأنشطة في كل منهما. ففي المحافظات الحضرية توضح الإحصاءات أن ٤٩,١٪ من الإناث المشتغلات يعملن بالقطاع الخاص داخل المنشآت، وهذه هي النسبة الأكبر بين باقي الأقاليم. كذلك توضح الإحصاءات أن ٦٣,٥٪ من الإناث المشتغلات في ريف الوجه القبلي يعملن خارج المنشآت.

جدول رقم (٦)

التوزيع النسبي للمشتغلين طبقاً لنوع القطاع الذي يعملون فيه والأقاليم الجغرافية والنوع في الربع الثاني-٢٠١٧

(%)

الإجمالي	القطاع الذي يعملون فيه						النوع	الأقاليم الجغرافية
	أخرى (١)	استثماري	خاص		عام / أعمال عام	حكومي		
			خارج المنشآت	داخل المنشآت				
١٠٠	٠,١	١,٥	٢٦,٤	٥٣,٦	٥,٧	١٢,٦	ذكور	المحافظات الحضرية
١٠٠	٠,١	٠,٦	٤,٥	٤٩,١	٤,٤	٤١,٣	إناث	
١٠٠	٠,٤	٢,٣	٣٣,٤	٤٤,١	٤,١	١٥,٦	ذكور	حضر وجه بحري
١٠٠	٠,٠	١,٥	١٣,٧	٣٠,٥	٢,٣	٥٢,١	إناث	
١٠٠	٠,٢	١,٣	٥٥,٨	٢٢,٨	٣,٦	١٦,٤	ذكور	ريف وجه بحري
١٠٠	٠,٠	٠,١	٥٣,٥	١٨,٣	٠,٨	٢٧,٣	إناث	
١٠٠	٠,٢	١,١	٤٠,٣	٣٩,٥	٣,٨	١٥,٠	ذكور	حضر وجه قبلي
١٠٠	٠,٥	٠,٢	١٢,٢	٣٣,١	٢,٣	٥١,٧	إناث	
١٠٠	٠,١	٠,٩	٦٥,٥	١٧,٨	٣,٠	١٢,٨	ذكور	ريف وجه قبلي
١٠٠	٠,٢	٠,٢	٦٣,٥	١٤,٩	٠,١	٢١,٠	إناث	
١٠٠	٠,٠	٢,٧	٣٨,١	٢٧,٣	٨,٧	٢٣,٢	ذكور	حضر محافظات الحدود
١٠٠	٠,٠	٢,٥	٢,٣	٦,٦	٠,٠	٨٨,٧	إناث	
١٠٠	٠,٥	٠,٠	٥٧,٤	١٠,٥	٥,٧	٢٥,٩	ذكور	ريف محافظات الحدود
١٠٠	٠,٠	٠,٠	٧,٥	١٦,٩	٠,٠	٧٥,٦	إناث	
١٠٠	٠,٢	١,٣	٤٨,٥	٣١,٣	٤,٠	١٤,٧	ذكور	إجمالي الجمهورية
١٠٠	٠,١	٠,٤	٣٧,١	٢٥,٦	١,٦	٣٥,١	إناث	
١٠٠	٠,٢	١,٢	٤٦,٣	٣٠,٢	٣,٥	١٨,٧	جملة	

(١) أخرى: تشمل التعاونيات والقطاع الأجنبي

٣٧,١ %

من الإناث المشتغلين على مستوى الجمهورية يعملن بالقطاع الخاص خارج المنشآت

٣٦,٧ %

من الإناث المشتغلين على مستوى الجمهورية يعملن بالقطاع الحكومي والعام والأعمال العام

٣٠,٢ %

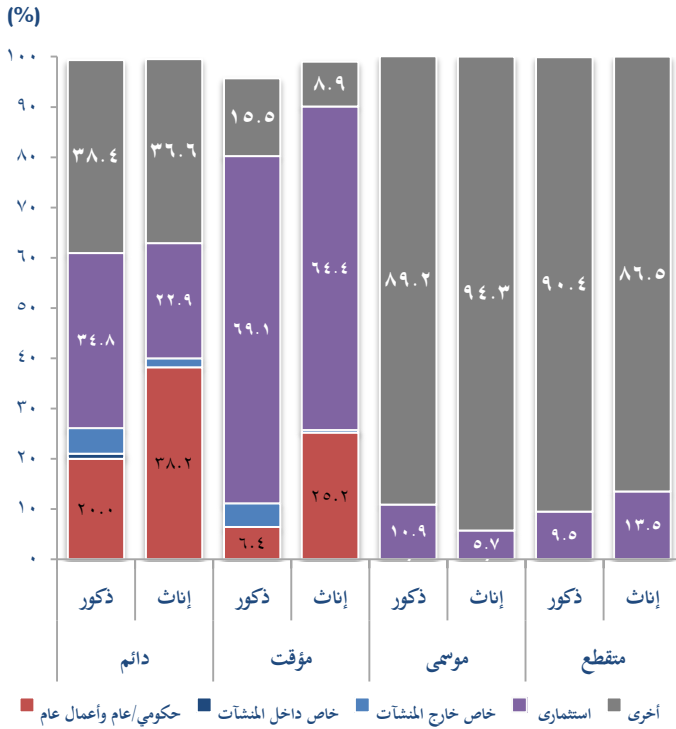
من المشتغلين على مستوى الجمهورية يعملون بالقطاع الخاص داخل المنشآت

٤٦,٣ %

من المشتغلين على مستوى الجمهورية يعملون بالقطاع الخاص خارج المنشآت

شكل رقم (١٦)

التوزيع النسبي للمشتغلين طبقاً للاستقرار في العمل والقطاع الذين يعملون فيه والنوع في الربع الثاني-٢٠١٧



وعلى مستوى العمل في القطاع الحكومي والعام والأعمال العام، توضح الإحصاءات أن ٣١,٩٪ من الذكور في حضر المحافظات الحدودية يعملون في القطاع الحكومي والعام والأعمال العام، وهي النسبة الأكبر بين باقي الأقاليم الجغرافية. أما في حالة الإناث فتظهر النسبة الأكبر بنحو ٨٨,٧٪ مُشتغلات بالقطاع الحكومي والعام والأعمال العام من إجمالي المشتغلات من الإناث في إقليم حضر المحافظات الحدودية.

يوضح الشكل رقم (١٦) توزيع المشتغلين على القطاعات وفقاً للاستقرار في العمل، والذي يمكن من خلاله الوقوف على عدد من النتائج الهامة. تبدأ أولى النتائج الهامة من أن ٦٩,١٪ من الذكور المشتغلين يعملون بصفة مؤقتة ونحو ٦٤,٤٪ من الإناث المشتغلات يعملن بصفة مؤقتة يعملون في القطاع الخاص داخل المنشآت.

في حين أن ٩٠,٤٪ من الذكور المشتغلين بصورة متقطعة ونحو ٨٦,٥٪ من الإناث المشتغلات بصفة متقطعة يعملون في القطاع الخاص خارج المنشآت.

وعلى مستوى استعانة القطاع الخاص بعمالة موسمية للعمل داخل المنشآت توضح الإحصاءات أن ١٠,٩٪ من الذكور العاملين بشكل موسمي ونحو ٥,٧٪ من الإناث المشتغلات بشكل موسمي يعملون في القطاع الخاص داخل المنشآت.

٣٥,١ %

نسبة المشتغلات في القطاع الحكومي من الإناث

٦٤,٤ %

من الإناث المشتغلات بصفة مؤقتة يعملن في القطاع الخاص داخل المنشآت

٦٩,١ %

من الذكور المشتغلين بصفة مؤقتة يعملون في القطاع الخاص داخل المنشآت



# أهم الإصدارات السنوية

## كتيب مصر في أرقام [شهر مارس]

موجز مختصر لأهم البيانات  
الديموجرافية والاجتماعية والاقتصادية

## كتيب اللوحة الإحصائية [شهر يونيه]

عرض لأهم المؤشرات الاقتصادية والاجتماعية بشكل إجمالي

## الكتاب الإحصائي السنوي [شهر سبتمبر]

عرض البيانات التفصيلية والسلاسل الزمنية  
لأهم المؤشرات السكانية والاقتصادية

## مفاهيم وتعريفات

## ○ القوى البشرية

تشمل القوى البشرية جميع السكان عدا:

- صغار السن أقل من ست سنوات.
- الأفراد ٦٥ سنة فأكثر ولا يعملون ولا يرغبون في العمل ولا يبحثون عنه (المسنين).
- المصاب بعجز كلي (غير قادر على العمل بصفة دائمة).

## ○ الأفراد داخل قوة العمل

جميع الأفراد (١٥ سنة فأكثر) ويساهمون فعلا بمجهوداتهم الجسمانية أو العقلية في أي نشاط اقتصادي يتصل بإنتاج السلع والخدمات (المشتغلون)، وكذلك الذين يقدرّون على أداء مثل تلك الأنشطة الاقتصادية ويترغبون في أدائها ويبحثون عنها ولكن لا يجدونها (المتعطّلون).

## ○ المشتغلون

الأفراد (١٥ سنة فأكثر) الذين يزاولون أعمالاً بأي من الأنشطة الاقتصادية لبعض الوقت (على الأقل ساعة) خلال فترة الإسناد القصيرة للبحث (أسبوع) سواء داخل المنشآت أو خارجها.

## ○ من هم في حكم المشتغلين

الأفراد المرتبطون بعمل ولم يتمكنوا من ممارسته طوال فترة البحث بسبب المرض، أو الإصابة، أو الإجازة الاعتيادية، أو منحة تدريبية أو دراسية، أو لنزاع عمالي، أو لعدم انتظام العمل في المنشأة، لأسباب مؤقتة، أو لأسباب ترجع لطبيعة العمل في بعض الأنشطة، واستثناءً من ذلك لا يعتبر الفرد المرتبط بعمل والحاصل على أجازته بدون مرتب لمدة عام فأكثر مشغولاً طالما لم يزاول عملاً آخر خلال فترة المسح.

## ○ المتعطّلون

الأفراد (١٥-٦٤) سنة الذين يقدرّون على العمل ويترغبون فيه ويبحثون عنه ولكنهم لا يجدونه، ويعتبر الفرد متعطّلاً خلال أسبوع البحث وإن كان قد تعاقد على عمل وحدد لتسلمه تاريخ لاحق على تاريخ أسبوع البحث، ويدخل في إطار المتعطّلين الموقوف عن العمل إيقافاً مؤقتاً أو لأجل غير مسمى مادام يبحث عن عمل ولا يجده ولا يتقاضى أجراً أثناء أسبوع البحث.

## ○ متعطّل قديم (سبق له العمل)

هو من سبق له العمل، غير أنه خلال فترة البحث تمّ حصره ضمن المتعطّلين.

## ○ متعطّل حديث (لم يسبق له العمل)

وهو الذي لم يسبق له العمل على الإطلاق، مثل الخريج الذي لم يلتحق بأي عمل بعد.

## ○ الأفراد خارج قوة العمل

هم الأفراد في سن (٦-٦٤) سنة والقادرون على العمل ولا يعملون ولا يبحثون عن العمل أثناء فترة البحث، وذلك لسبب أو أكثر من الأسباب التالية:

- ظروف عائلية (المتفرغات لأعمال المنزل).
- إعداد أنفسهم للدخول في ميدان العمل (الطالب المتفرغ للدراسة).
- عدم الرغبة في العمل (الزاهد عن العمل).
- بالمعاش أو التقاعد وعمره أقل من ٦٥ سنة.
- عجز جزئي يمنع الفرد مؤقتاً عن العمل.
- من هم في أجازته بدون مرتب لمدة سنة فأكثر ولا يعملون ولا يبحثون عن عمل.

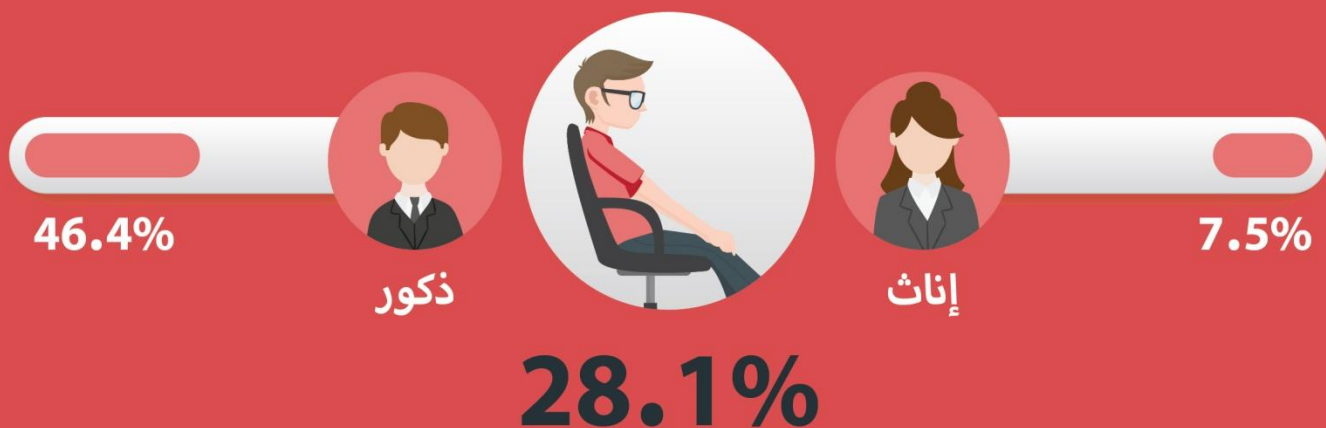
## ○ الأسباب المؤقتة للخروج من قوة العمل

- المجندون سواء كانوا من حملة المؤهلات أو من غير حملة المؤهلات، وسواء كانوا يعملون أو سبق لهم العمل قبل التجنيد، وسواء كانوا مجندين عاديين أو ضباط احتياط أو ملتحقون للعمل بجهاز الشرطة.
- نزلاء المستشفيات غير المرتبطين بعمل.
- نزلاء السجون.
- الموقوف مؤقتاً عن العمل أو لأجل غير مسمى طالما لا يتقاضى أجراً ولا يبحث عن عمل.
- خريج الجامعة الذي لا يؤدي الخدمة العامة.

# المتعطّلون

الفصل الثالث

نسبة المتعطلين الذين سبق لهم العمل من إجمالي المتعطلين



نسبة المتعطلين من قوة العمل

11.98%



51.2%

ريف



48.8%

حضر



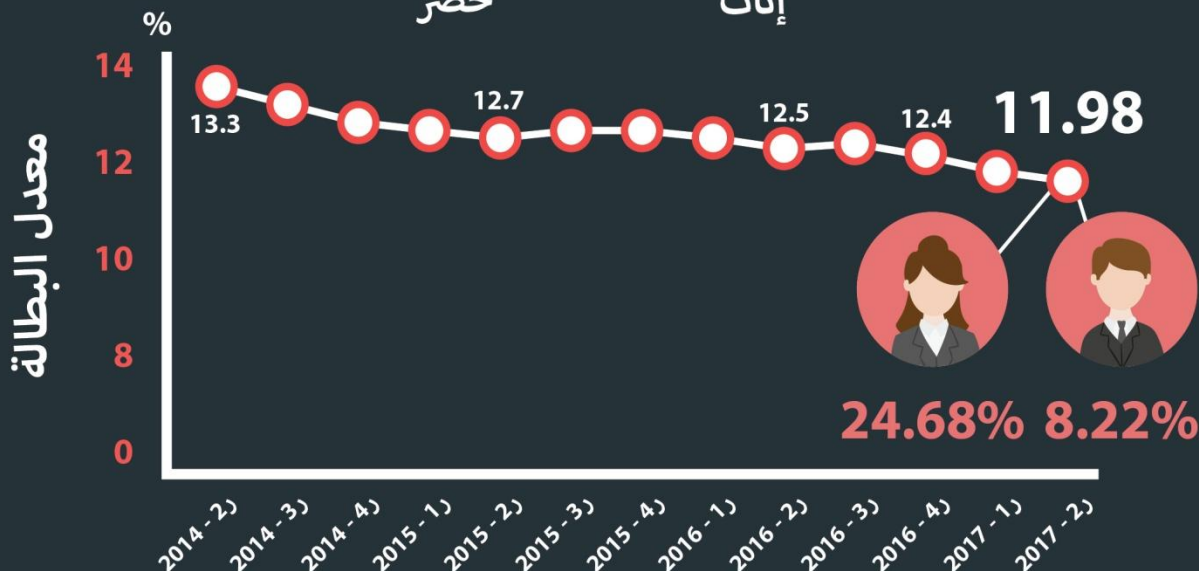
47.1%

إناث



52.9%

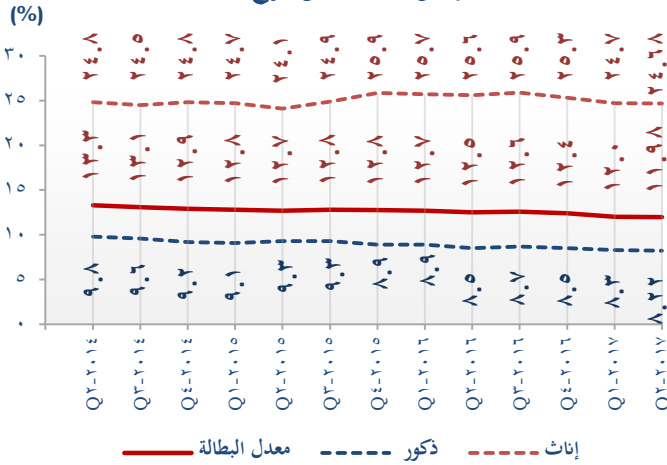
ذكور





شكل رقم (١٧)

تطور معدل البطالة طبقاً للنوع  
خلال الفترة من ٢٠١٤ حتى الربع الثاني ٢٠١٧



وبالانتقال إلى استعراض معدلات بطالة الشباب توضح الإحصاءات أن معدل البطالة للفئة العمرية ١٥ إلى ٢٩ عاماً قد سجل في الربع الثاني من عام ٢٠١٧ نحو ٢٥,٧٪، محققاً انخفاضاً يصل نحو ١,٥٪ مقارنة بالربع الثاني - ٢٠١٦، ومحققاً انخفاضاً بنحو ٠,٩٪ مقارنة بالربع الثاني - ٢٠١٥.

وبزيادة مدى الفئة العمرية لتكون ١٥ إلى ٣٩ عاماً، توضح الإحصاءات أن معدل البطالة قد سجل في الربع الثاني من عام ٢٠١٧ نحو ١٨,٧٪، والذي يعد قد انخفض بنحو ٠,٩٪ عن نظيره من الربع الثاني عام ٢٠١٦، وسجل انخفاض بنحو ٠,٧٪ عن نظيره للربع الثاني من عام ٢٠١٥.

وبمقارنة الفارق بين معدلي بطالة الفئتين العمريتين خلال الربع الثاني - ٢٠١٧ يتضح أن معدل بطالة الفئة العمرية ١٥ إلى ٣٩ عاماً ينخفض عن نظيره للفئة العمرية ١٥ إلى ٢٩ عاماً بنحو ٧,٠٪، وهو ما قد يدل على تراجع متوسط طول فترة التعطل لدى الشباب.

## ١.٣ معدلات البطالة

يعرض هذا القسم لتقديرات البطالة والمتعطلين، ويبدأ القسم مع استعراض تطور معدلات البطالة، والذي يوضح أن معدل البطالة الكلي في الربع الثاني من عام ٢٠١٧ وصل نحو ١١,٩٨٪، وينخفض معدل البطالة في الربع الثاني من عام ٢٠١٧ عن الربع المناظر له من عام ٢٠١٦ بنحو ٠,٥٢٪.

وبالنظر إلى الصورة الكلية لمعدل البطالة يتضح أن معدل البطالة قد تراجع بدأ من الربع الرابع من عام ٢٠١٤ حيث بلغ ١٢,٩٪ وقد وصل متوسط معدل البطالة خلال الأرباع التالية من الربع الثاني ٢٠١٤ إلى الربع الأول ٢٠١٧ بين نحو ١٢,٧٪ إلى ١٢,٠٪ وقد تراجع معدل البطالة بين ١٢,٥٪ إلى ١١,٩٨٪ بدأ من الربع الثاني من عام ٢٠١٦ وحتى الربع الثاني من عام ٢٠١٧.

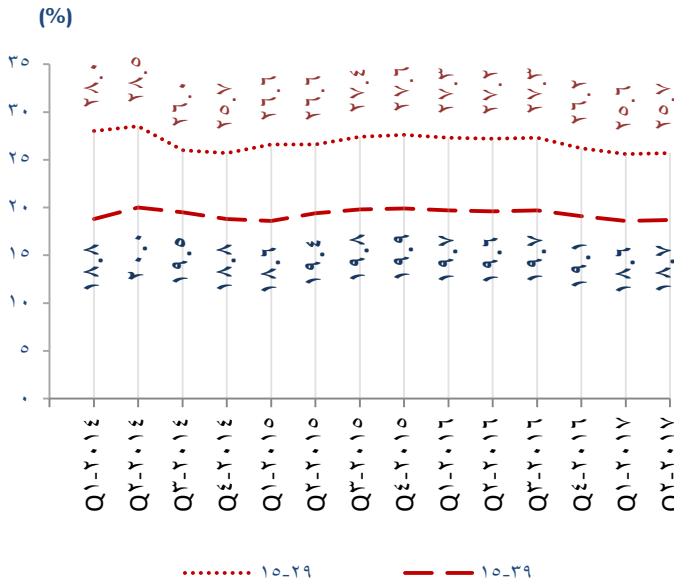
وبالتحول صوب معدلات البطالة وفقاً للنوع الاجتماعي، توضح الإحصاءات أن معدل بطالة الذكور قد وصل نحو ٨,٢٢٪ في الربع الثاني من عام ٢٠١٧، متراجعاً بنحو ٠,٢٨٪ عن نفس الربع من عام ٢٠١٦، ونحو ١,١٪ عن الربع الثاني من عام ٢٠١٥.

وبالتحول صوب معدل بطالة الإناث، توضح الإحصاءات أن المعدل قد وصل في الربع الأول - ٢٠١٧ إلى نحو ٢٤,٦٨٪، منخفضاً بنحو ٠,٩٢٪ عن الربع الثاني من عام ٢٠١٦، وأرتفع هذا المعدل في الربع الثاني من عام ٢٠١٥.

شكل رقم (١٨)

### تطور معدل البطالة في الفئات العمرية

(٢٩-١٥) و(٣٩-١٥) خلال أربع أعوام (٢٠١٤ - ٢٠١٧)



وكذلك بالنسبة لمعدل بطالة الذين يقرأون ويكتبون وحملة شهادة محو الأمية فحقق إنخفاضاً من ٢,٣٪ خلال الربع الأول من عام ٢٠١٧ إلى ١,٥٢٪ في الربع الثاني ٢٠١٧ وسجلت حملة المؤهل الأقل من المتوسط إنخفاض معدل البطالة من نحو ٣,٨٪ إلى نحو ٣,٦٧٪ وفي الربع الثاني من عام ٢٠١٧.

أما بالنسبة لمعدلات بطالة حملة المؤهل المتوسط الفني فقد ارتفع في الربع الثاني بنسبة ١٥,٦٨٪ مقارنة بالربع الأول نحو ١٥,٥٪ خلال عام ٢٠١٧، وكذلك ارتفع معدل بطالة حملة المؤهل الجامعي وفوق الجامعي بنحو ٠,١٣٪ خلال ذات الفترة.

وبالتحول صوب معدلات البطالة على مستوى أقاليم الجمهورية توضح الإحصاءات أن معدل البطالة في المحافظات الحضرية قد سجل في الربع الثاني من عام ٢٠١٧ نحو ١٣,٠٪ مُحققاً انخفاضاً قدره ٠,٦٪ عن الربع الأول من عام ٢٠١٧، وثباتاً للمعدل عن نظيره عام ٢٠١٦. أما معدل البطالة في الوجه البحري فقد سجل نحو ١٢,٨٪ في الربع الثاني من عام ٢٠١٧، وهو بذلك يكون قد حقق ثباتاً للمعدل بالربع الأول ٢٠١٧ والربع الثاني من عام ٢٠١٦.

أما بالوجه القبلي فقد سجل معدل البطالة نحو ١٠,٣٪ في الربع الثاني من عام ٢٠١٧، وهو بذلك يكون قد ارتفع عن الربع الأول من عام ٢٠١٧ بنحو ٠,٢٪، ومتراجعاً بنحو ١,٣٪ عن الربع الثاني من عام ٢٠١٦.

أما على مستوى محافظات الحدود فقد سجل معدل البطالة في الربع الثاني من عام ٢٠١٧ نحو ١٣,٥٪، وهو بذلك يكون قد حقق انخفاضاً عن نظيره في عام ٢٠١٦ بنحو ٢,٦٪ وأنخفض عن الربع الأول من عام ٢٠١٧ بنحو ٠,٢٪.

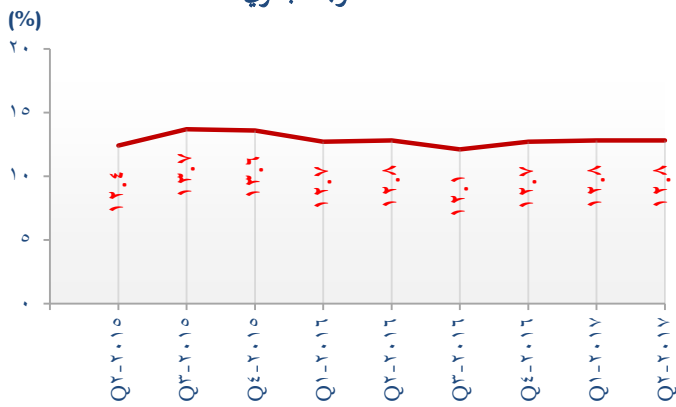
وبالتحول إلى الجدول رقم (٧) الذي يوضح معدلات البطالة وفقاً للحالة التعليمية فقد سجلت معدلات البطالة للحاصلين على الثانوية العامة / الثانوية الأزهرية ثباتاً نسبياً من نحو ٩,٥٢٪ في الربع الثاني من عام ٢٠١٧ مقارنة مع الربع الأول ٩,٥٪.

وعلى مستوى معدل بطالة الأميين فقد سجل إنخفاضاً من نحو ١,٢٪ في الربع الأول من عام ٢٠١٧ إلى نحو ١,٠٢٪ في الربع الثاني من نفس العام.

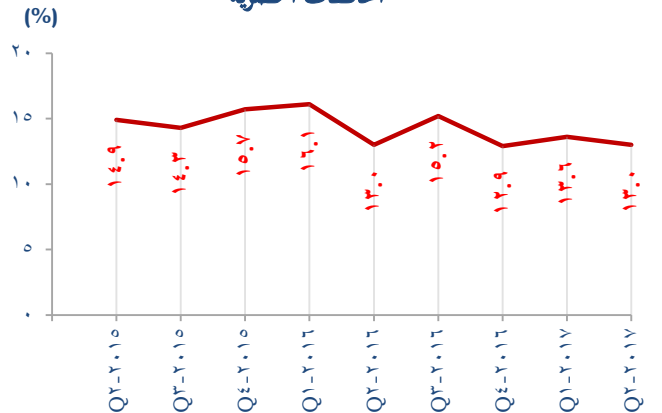
شكل رقم (١٩)

تطور مُعدّل البطالة طبقًا للأقاليم الجغرافية خلال أرباع الأعوام (٢٠١٥ – ٢٠١٧)

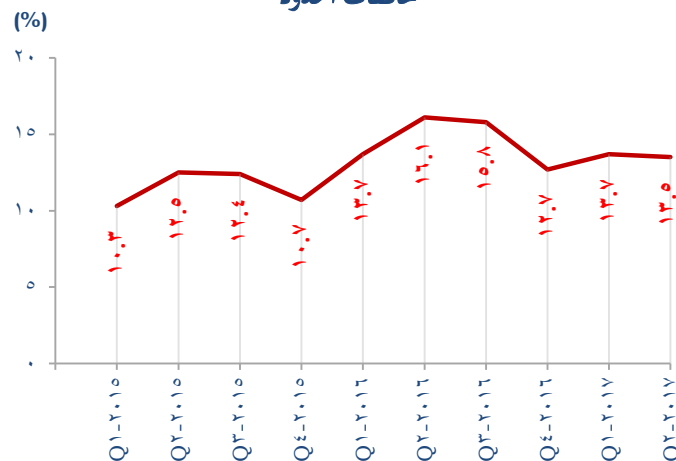
محافظات الوجه البحري



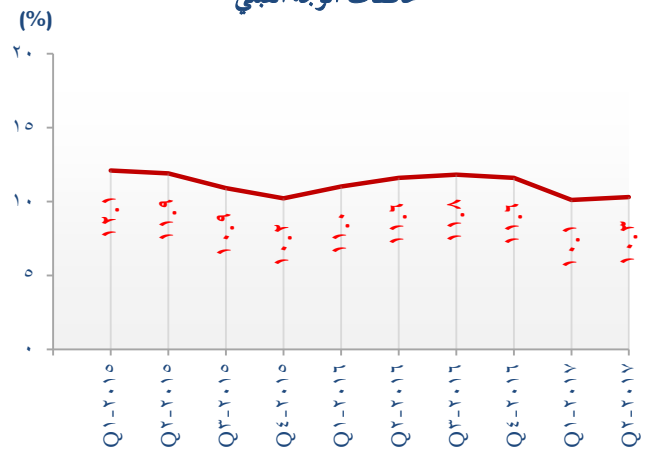
المحافظات الحضرية



محافظات الحدود



محافظات الوجه القبلي



جدول رقم (٧)

مُعدّل البطالة طبقًا للحالة التعليمية

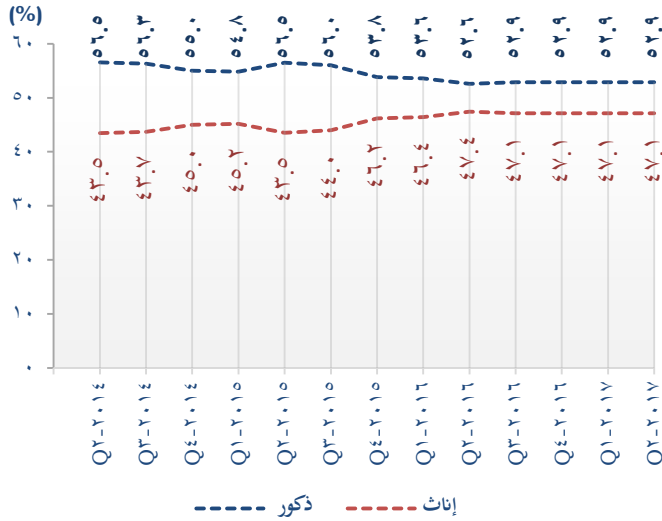
خلال أرباع الأعوام (٢٠١٥ – ٢٠١٧)

الحالة التعليمية						السنة
أُمي	يقرأ ويكتب وشهادة محو الأمية	أقل من المتوسط	ثانوية عامة / أهلية	مؤهل متوسط فني	فوق المتوسط وأقل من الجامعي	
٢,٨	٤,٦	٨,٢	١٢,٩	١٧,٥	١٣,٧	الربع الثاني ٢٠١٥
٢,٣	٣,٠	٧,٠	٦,٦	١٦,٠	١٤,٥	الربع الثالث ٢٠١٥
٣,١	٧,٢	٨,٨	٨,٦	١٦,٦	١٣,٥	الربع الرابع ٢٠١٥
٢,٢	٣,٣	٧,٩	١٤,٦	١٦,٠	١٦,٨	الربع الأول ٢٠١٦
٣,١	٤,٨	٩,٩	٢٢,٣	١٥,٤	١٤,٤	الربع الثاني ٢٠١٦
١,٥	٥,٢	٤,٩	١٨,١	١٩,٥	١٢,٨	الربع الثالث ٢٠١٦
١,٦	٣,١	٥,٩	٢٦,٧	١٧,٢	١٤,٩	الربع الرابع ٢٠١٦
١,٢	٢,٣	٣,٨	٩,٥	١٥,٥	١٨,٢	الربع الأول ٢٠١٧
١,٠٢	١,٥٢	٣,٦٧	٩,٥٢	١٥,٦٨	١٨,٠٦	الربع الثاني ٢٠١٧

## ٢.٣ خصائص المتعطلين

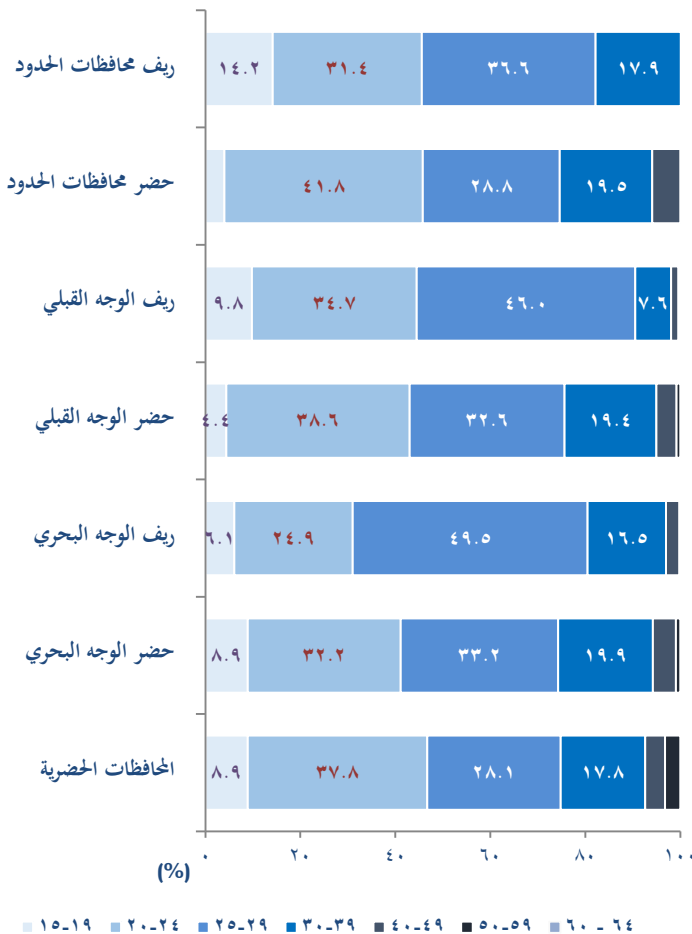
شكل رقم (٢٠)

تطور نسب المتعطلين طبقاً للنوع  
خلال أرباع الأعوام (٢٠١٤ - ٢٠١٧)



شكل رقم (٢١)

التوزيع النسبي للمتعطلين  
طبقاً للفئات العمرية والأقاليم الجغرافية في الربع الثاني ٢٠١٧



❖ باستعراض تطور نسب المتعطلين وفقاً للنوع الاجتماعي، توضح الإحصاءات ثبات تمثيل كل من الذكور والإناث في إجمالي المتعطلين في الربع الأول والثاني من عام ٢٠١٧ مقارنةً بأربع عام ٢٠١٦، حيث بلغت نسبة الذكور المتعطلين في الربع الثاني ٢٠١٧ نحو ٥٢,٩٪ من جملة المتعطلين. وعلى الجانب الآخر يتضح وجود ثبات ملحوظ في نسب المتعطلات الإناث فقد كانت نسبتهن في الربع الأول والثاني ٢٠١٧ نحو ٤٧,١٪ من جملة المتعطلين.

❖ وبالتحول صوب الخصائص العمرية للمتطلين يتضح أنه بصورة عامة تعتبر الفئة العمرية ٢٥-٢٩ عاماً هي الأكثر ظهوراً في فئة المتعطلين بكافة أقاليم الجمهورية، إذ تتراوح نسبة تمثيل هذه الفئة إلى إجمالي المتعطلين بالأقاليم بين ٢٨,١٪ والتي جاءت في المحافظات الحضرية، ونحو ٤٩,٥٪ والتي ظهرت في ريف الوجه البحري.

❖ يلي الفئة السابقة، الفئة العمرية ٢٠ إلى ٢٤ عاماً، والتي تراوحت نسب تمثيلها بين ٢٤,٩٪ التي ظهرت في ريف الوجه البحري، ونحو ٤١,٨٪ والتي ظهرت في حضر محافظات الحدود.

❖ وبالتحول صوب المتعطلين على مستوى الفئات التعليمية المختلفة ووفقاً للأقاليم الجغرافية، توضح الإحصاءات أن أعلى نسب لتمثيل حملة المؤهل الجامعي بين المتعطلين من الذكور تظهر في إقليم حضر محافظات الحدود بنسبة ٤٦,٨٪، وإقليم حضر الوجه البحري بنسبة ٤٣,٧٪. ولعل الإحصاءات تشير بصورة كلية إلى أن نسب تمثيل حملة المؤهلات الجامعية بين المتعطلين من الذكور تعلق في الحضر عن الريف.



✱ وعلى مستوى إجمالي الجمهورية بلغت نسبة الذكور لحملة المؤهلات الجامعية إلى إجمالي الذكور المتعطلين نحو ٣٦,٦٪. في حين بلغت ذات نسبة حملة المؤهلات الجامعية من الإناث إلى إجمالي المتعطلات من الإناث نحو ٤٤,٨٪.

✱ وعلى مستوى حملة المؤهلات الفنية المتوسطة، فقد جاءت نسبة حملة تلك المؤهلات من الذكور إلى إجمالي الذكور المتعطلين على مستوى الجمهورية نحو ٤١,٤٪، في حين بلغت تلك النسبة للإناث نحو ٤٦,٢٪.

✱ كذلك تشير الإحصاءات الى ان أعلى نسبة تمثيل فى الريف ظهرت فى ريف الوجه البحرى إذ شكل حملة المؤهل الجامعى نحو ٣٧,٦٪ من إجمالى المتعطلين الذكور فى هذا الأقليم.

✱ ولا يختلف الأمر كثيراً لدى الإناث، إذ تظهر الإحصاءات أن ٦٩,٠٪ هي أعلى نسبة لتمثيل حملة المؤهلات الجامعية بين المتعطلات من الإناث، والتي ظهرت في المحافظات الحضرية ، يليها حضر محافظات الحدود بنسبة ٥٣,٥٪. كذلك لازالت الإحصاءات تشير إلى أن نسبة التمثيل فى الحضر تعلو نظيرتها فى الريف. ويأتى ريف الوجه القبلى بأعلى نسبة لتمثيل الإناث من حملة المؤهلات الجامعية بين المتعطلات والتي بلغت ٣٨,٤٪.

جدول رقم (٨)

التوزيع النسبي للمتطلين طبقاً للحالة التعليمية والنوع بالأقاليم الجغرافية في الربع الثاني من عام ٢٠١٧

(%)

الأقاليم الجغرافية	النوع	الحالة التعليمية						الإجمالي	
		أمي	يقرأ ويكتب وشهادة محو الأمية	مؤهل أقل من المتوسط	ثانوية عامة / أزهرية	مؤهل متوسط فني	مؤهل فوق المتوسط وأقل من الجامعي		مؤهل جامعي / فوق الجامعي
المحافظات الحضرية	ذكور	٢,٢	٤,١	١٥,١	٠,٨	٣٧,٣	٣,٧	٣٦,٨	١٠٠
	إناث	٠,٠	٠,٠	٣,٧	٠,٠	٢٤,٤	٣,٠	٦٩,٠	١٠٠
حضر وجه بحري	ذكور	٢,٩	٤,١	١٠,٢	٣,٧	٣٢,٤	٢,٩	٤٣,٧	١٠٠
	إناث	٠,٠	٠,٠	٠,٨	٠,٣	٤١,٣	٤,٥	٥٣,١	١٠٠
ريف وجه بحري	ذكور	١,٥	٠,١	٣,١	٣,٣	٤١,١	١٣,٣	٣٧,٦	١٠٠
	إناث	٠,٨	٠,٢	١,٤	١,٢	٥٨,٨	٦,٧	٣١,٠	١٠٠
حضر جه قبلي	ذكور	١,٦	٢,٧	٦,٢	٠,٨	٤٦,٠	٥,٥	٣٧,٢	١٠٠
	إناث	٠,٠	٠,٠	٠,٠	١,٧	٤١,٤	١٢,١	٤٤,٧	١٠٠
ريف وجه قبلي	ذكور	٥,٠	٠,٣	٦,٤	١,٢	٤٧,٥	٨,٣	٣١,٣	١٠٠
	إناث	٠,٠	١,٢	٠,٠	٠,٠	٥١,٩	٨,٦	٣٨,٤	١٠٠
حضر محافظات الحدود	ذكور	٠,٠	٠,٠	٠,٠	٨,٥	٣٥,٣	٩,٨	٤٦,٨	١٠٠
	إناث	٠,٠	٠,٠	٢,٥	٢,٠	٣٨,٥	٣,٠	٥٣,٥	١٠٠
ريف محافظات الحدود	ذكور	٠,٠	٠,٠	٠,٠	١٠,٦	٧١,٩	٠,٠	١٧,٥	١٠٠
	إناث	٠,٠	٠,٠	٠,٠	٦,٢	٩٣,٨	٠,٠	٠,٠	١٠٠
إجمالي الجمهورية	ذكور	٢,٦	١,٨	٧,٥	٢,٢	٤١,٤	٧,٨	٣٦,٦	١٠٠
	إناث	٠,٣	٠,٢	١,٣	٠,٨	٤٦,٢	٦,٥	٤٤,٨	١٠٠
	جملة	١,٥	١,٠	٤,٦	١,٥	٤٣,٦	٧,٢	٤٠,٥	١٠٠

✱ أما على مستوى الإناث فإن الإحصاءات تشير إلى أن قرابة ٤٦ أنثى من بين كل مائة من الإناث المتعطلات استغرقن في فترة التعطل الحالية نحو ثلاثة سنوات متصلة على الأقل، وأن ١١ من بين كل مائة من الإناث المتعطلات في حالة تعطل لأقل من عام.

✱ وعلى مستوى التعطل قصير الأمد (من عام لأقل من عامين)، فإن الإحصاءات توضح أن قرابة ١٧ متعطل من الذكور في حالة تعطل لأقل من عام ، وأن قرابة ٤٥ متعطل في حالة تعطل امضوا أكثر من عام وأقل من عامين .

✱ أما بالنسبة للإناث المتعطلات فإن قرابة ثلاثة من المتعطلات بين كل عشرة متعطلات من الإناث هن في حالة تعطل لمدة أكثر من عام وأقل من عامين في حالة التعطل.

✱ وبالنظر صوب فترات التعطل وفقاً للمستوى التعليمي والنوع الاجتماعي توضح الإحصاءات أن أكثر مستوى تعليمي للذكور لديه فترة أمد التعطل الطويل (٣ سنوات متتابة على الأقل) هم من حملة المؤهل فوق المتوسط والأقل من الجامعي وذلك بنسبة ٢٨,٢٪ من جملة المتعطلين الذكور من هذا المستوى التعليمي، يليهم الحاصلون على المؤهل أقل من المتوسط، إذ بلغت نسبتهم نحو ٢٦,١٪ لمدة ثلاث سنوات متتابة فأكثر.

جدول رقم (٩)

نسبة المتعطلين طبقاً لمدة التعطل  
والنوع في الربع الثاني ٢٠١٧

(%)

النوع	مدة التعطل				الإجمالي
	أقل من سنة	-١	-٢	+٣	
ذكور	١٧,١	٤٤,٨	١٣,٧	٢٤,٥	١٠٠
إناث	١١,٣	٢٩,٢	١٣,٥	٤٦,٠	١٠٠
الإجمالي	١٤,٤	٣٧,٤	١٣,٦	٣٤,٦	١٠٠

شكل رقم (٢٢)

التوزيع النسبي للمتطلين طبقاً للحالة التعليمية  
والنوع في الربع الثاني ٢٠١٧



في حين تظهر الإحصاءات أن الذكور يحتلون الغالبية العظمى من حجم المتعطلين بالمستويات التعليمية المنخفضة ، إذ يمثل الذكور نحو ٩١,٩٪ من إجمالي الأميين المتعطلين على مستوى الجمهورية. ويمثل الذكور نحو ٩٠,٩٪ من المتعطلين الذين يقرأون ويكتبون وحملة شهادة محو الأمية بينما يمثل الذكور نحو ٨٦,٨٪ من إجمالي المتعطلين الحاصلين على مؤهل أقل من المتوسط.

### ٣.٣ البطالة طويلة الأمد

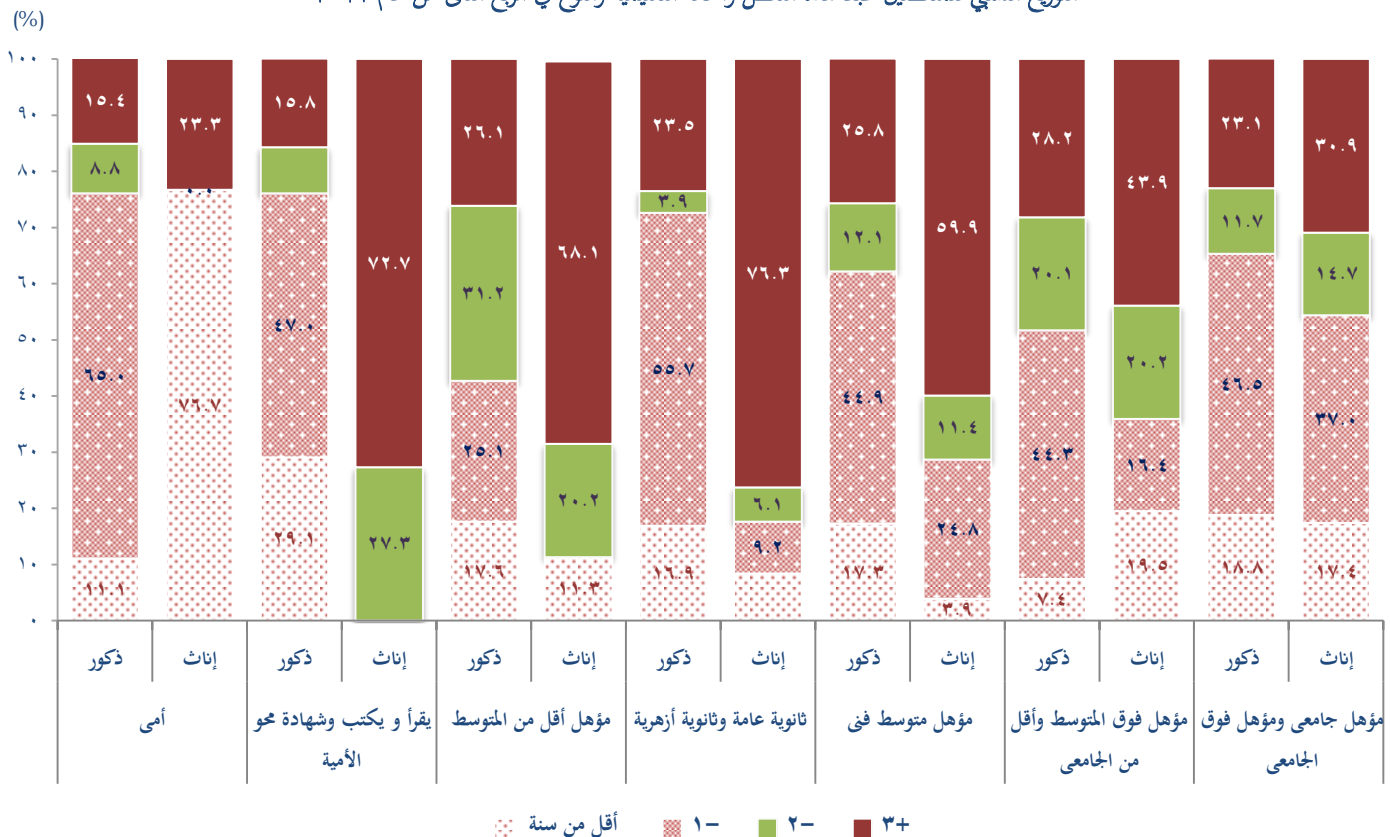
✱ يُعد طول فترة التعطل من أحد أهم ما يجب قياسه للوقوف على أبعاد ظاهرة البطالة، وذلك بغرض التعرف على طول فترة التعطل للمتطلين الحاليين. وفي هذا السياق توضح الإحصاءات أن قرابة أربعة وعشرون من بين كل مائة من الذكور المتعطلين استغرق على الأقل ثلاث سنوات في حالة تعطل متصلة، وأن قرابة ١٤ متعطل تقريباً يبحثون عن عمل ومستعدون له وراغبون فيه على مدار عامين متتاليين.



بينما في حالة الإناث ظهر التعطل طويل الأمد بأكثرية نسبية بين حملة المؤهلات الثانوية العامة والثانوية الأزهرية من الإناث، إذ بلغت نسبة الإناث المتعطلات لمدة ثلاثة أعوام متتالية على الأقل من إجمالي الإناث المتعطلات من حملة هذا المؤهل نحو ٧٦,٣٪، في حين جاء في المركز التالي له الإناث من حملة المؤهل المتوسط الفني والذين بلغت نسبة المتعطلات منهن لمدة ثلاث سنوات متتالية على أقل نحو ٥٩,٩٪ من إجمالي المتعطلات في هذا المستوى التعليمي.

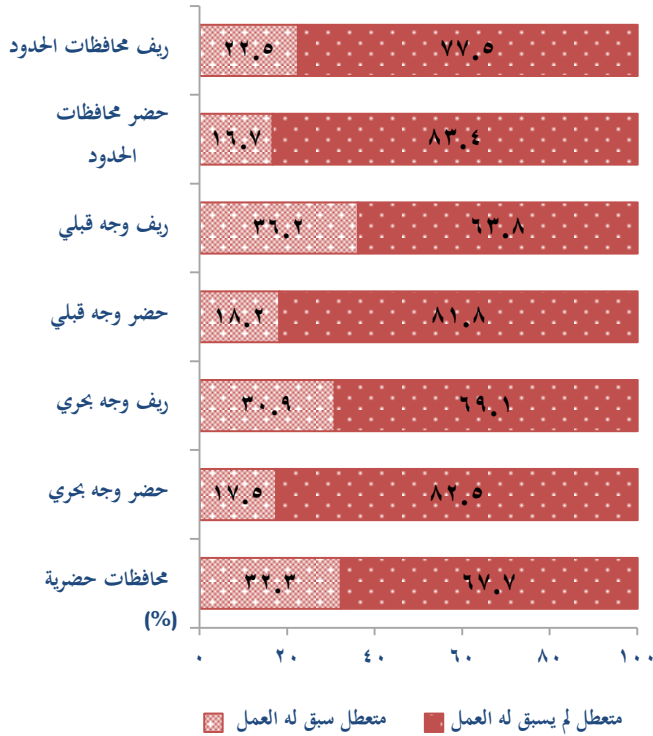
وعلى مستوى التعليم الجامعي، فقد سجّلت نسبة التعطل لمدة عامين متتابعين على الأقل (عامين إلى ثلاثة أعوام + ثلاثة أعوام على الأقل) نحو ٣٤,٨٪ من إجمالي المتعطلين الذكور ونحو ٤٥,٦٪ من إجمالي المتعطلات الإناث.

شكل رقم (٢٣)  
التوزيع النسبي للمتطلين طبقاً لمدة التعطل والحالة التعليمية والنوع في الربع الثاني من عام ٢٠١٧



شكل رقم (٢٤)

## التوزيع النسبي للمتطلين طبقاً لنوع التطل والأقاليم الجغرافية في الربع الثاني ٢٠١٧



**٧٦,٧ %**  
متطل لم يسبق له العمل في حضر الجمهورية

**٢٣,٣ %**  
متطل سبق له العمل في حضر الجمهورية

**٩٢,٥ %**  
من الإناث المتطلات لم يسبق لهن العمل

**٥٣,٦ %**  
من الذكور المتطلين لم يسبق لهم العمل

كذلك أظهر كلاً من ريف الوجه البحري وريف الوجه القبلي ميلاً للمتطلين الذين لم يسبق لهم العمل، إذ بلغت نسبة تلك الفئة في كلّ منهما نحو ٦٩,١ % و ٦٣,٨ % على الترتيب من إجمالي المتطلين بكل إقليم منهما على حدة.

## ٤.٣ متطلون سبق لهم العمل

وبالتحول صوب إحصاءات المتطلون من حيث حداثة التطل أو ما إذا كان قد سبق لهم العمل، فتوضح الإحصاءات أن المتطلون الذين سبق لهم العمل تبلغ نسبتهم نحو ٢٨,١ % من إجمالي المتطلين في الجمهورية، بينما بلغت نسبة المتطلين الذين لم يسبق لهم العمل نحو ٧١,٩ % من إجمالي المتطلين في الجمهورية.

وعلى مستوى الأقاليم الجغرافية فقد بلغت نسبة الذكور المتطلين في حضر الجمهورية الذين سبق لهم العمل نحو ٣٧,٢ % من إجمالي المتطلين الذكور في الحضر، بينما بلغت نسبتهم ٥٣,٩ % من إجمالي المتطلين الذكور في ريف الجمهورية.

أما بالنسبة للإناث فقد بلغت نسبة الإناث المتطلات في حضر الجمهورية الذين سبق لهم العمل نحو ١٠,١ % من إجمالي المتطلات في الحضر، بينما بلغت نسبتهم في الريف نحو ٤,٦ % من إجمالي المتطلات في ريف الجمهورية.

وبالنظر إلى توزيع المتطلين الذين سبق لهم العمل والذين لم يسبق لهم العمل وفقاً لأقاليم الجمهورية، توضح الإحصاءات أن التمثيل الأكبر للمتطلين الذين سبق لهم العمل ظهر في ريف الوجه القبلي بنسبة ٣٦,٢ % من إجمالي المتطلين في هذا الإقليم، تلاها المحافظات الحضرية، الذي جاءت نسبة المتطلين الذين سبق لهم العمل في هذا الإقليم نحو ٣٢,٣ % من إجمالي المتطلين في هذا الإقليم.

بينما ظهر التمثيل الأكبر للمتطلين الذين لم يسبق لهم العمل في حضر المحافظات الحدودية بنسبة ٨٣,٤ %.



عام 2015

إجمالي المتعطلين الذين سبق لهم العمل



760.2 ألف متعطل

إجمالي المتعطلين

3.7

مليون متعطل



48.9%

ريف



51.1%

حضر



44.4%

إناث



55.6%

ذكور



عام 2016

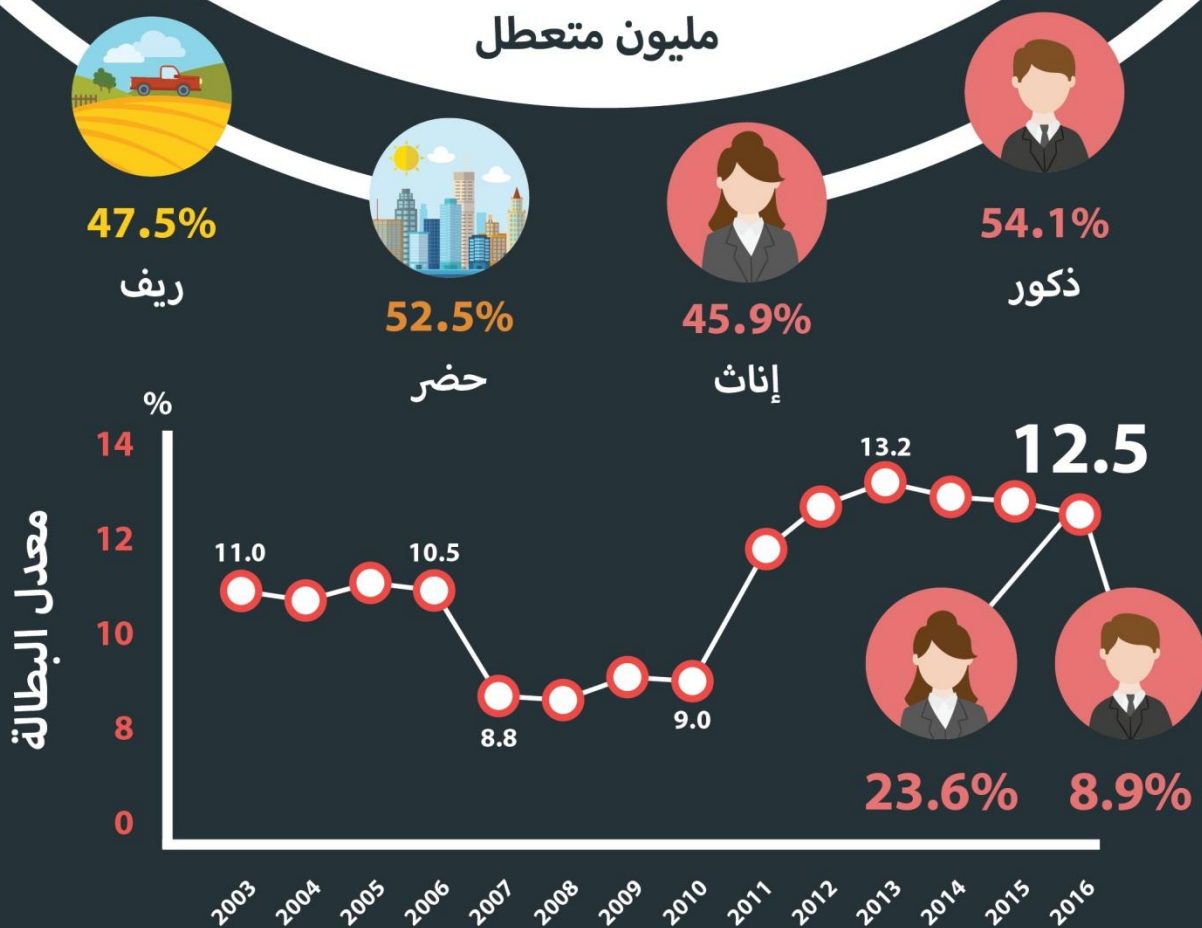
إجمالي المتعطلين الذين سبق لهم العمل



إجمالي المتعطلين

3.6

مليون متعطل



# أهم الإصدارات الشهرية

## نشرة الرقم القياسي للصناعات التحويلية والإستخراجية

تعتبر مؤشر قصير المدى يعبر عن التطورات التي تمت على قيم الإنتاج الصناعي

## نشرة الأرقام القياسية لأسعار المستهلكين

تصور التغير في مستويات الأسعار للسلع والخدمات في أسواق التجزئة كأحد المؤشرات الهامة لقياس التضخم

## نشرة الأرقام القياسية لأسعار المنتجين

قياس التغيرات في مستويات أسعار المنتجين المحليين للسلع والخدمات وذلك طبقاً للنشاط الاقتصادي للفئات الجدولية

## النشرة المعلوماتية

نشرة إحصائية ترصد تطور الأداء الاقتصادي لمصر بكافة النواحي كما ترصد الخصائص الاجتماعية للسكان وبعض الظواهر المتعلقة بهم



# الملاحق



# المنهجية

## ١.١ الملامح العامة

من الأهمية بمكان أن يلم مستخدم الإحصاءات الرسمية بكافة الأساليب والطرق والمنهجيات التي اتبعت في إنتاج هذه الإحصائيات لتحقيق الشفافية والمصادقية في العرض. في هذا السياق سيتم عرض المنهجية التي تم اتباعها لتنفيذ مسح القوى العاملة وكذا المفاهيم والتعاريف المطبقة أثناء تنفيذ المسح.

### ○ أولاً: التطور التاريخي للمسح:

يرجع تاريخ مسح القوى العاملة في مصر إلى عام ١٩٥٧ حيث أجريت أول دورة في نوفمبر من ذلك العام، ثم استمر تنفيذ المسح بعد ذلك في دوريات متعاقبة بدورية ربع سنوية أو نصف سنوية أو سنوية حتى الآن.

ابتداءً من دورة أكتوبر عام ٢٠٠٦، تم تطوير العمل التنفيذي لمسح القوى العاملة من خلال التركيز على نقطتين أساسيتين هما:

- أهمية الاستفادة من أسلوب العينة التتبعية المطبقة حالياً عند تصميم عينة المسح في تحليل البيانات لمعرفة أثر التغيرات الديناميكية على سوق العمل.
- تطوير الاستمارة المستخدمة في المسح بإضافة عدد من الأسئلة الكاشفة التي تساعد في التحديد الدقيق لموقف العمل الخاص بكل فرد من أفراد الأسرة (يعمل، متعطل، خارج قوة العمل... الخ) قبل استكمال البيانات الخاصة بخصائص العمل أو خصائص التعطل وتعديل عدد من الأسئلة الموجودة بالفعل أو إعادة ترتيبها بأسلوب أكثر منطقية.

ابتداءً من دورة يناير ٢٠٠٨، تم تطوير المنهجية المستخدمة في جمع البيانات لتكون أكثر تمثيلاً لواقع مجتمع الدراسة خلال فترة المسح وذلك عن طريق تقسيم العينة الخاصة بكل محافظة إلى خمسة أجزاء ويتم استيفاء كل جزء منها على حده بدورية نصف شهرية وذلك طوال الثلاثة أشهر (في منتصف ونهاية الشهر).

بداية من يناير ٢٠١٢، وتطبيقاً للتوصيات الدولية بعدم تحميل استماره القوى العاملة أسئلة إضافية تؤثر على جودة ودقة البيانات تم تصميم استماره مختصرة تتضمن الأسئلة الجوهرية للحصول على

المؤشرات الأساسية لسوق العمل المصري على أن يتم تنفيذها في ثلاث دورات (يناير - مارس)، (أبريل - يونيو)، (أكتوبر - ديسمبر) ويتم تنفيذ الاستماره المطولة في الربع الثالث (يوليه - سبتمبر) وتتضمن أسئلة إضافية حول الظروف السكنية للأسرة والهجرة.

اعتباراً من الدورة الأولى للبحث (يناير - مارس ٢٠١٥)، تم الأخذ في الاعتبار التركيب العمري للسكان محل البحث وذلك لتمثيل كافة الفئات العمرية للمجتمع عند تكبير العينة. كما تم تطوير أسلوب عرض البيانات بالنشرة بإضافة عدد من الجداول التي تلائم احتياجات الباحثين الدارسين والمختصين. تم عرض النتائج بالجدول في صورة نسب مئوية تمثل فئات المجتمع مع عرض حجم العينة كأعداد بنفس الجدول وفقاً للبيانات المعروضة (القوى البشرية، المشتغلون، المتعطلون،.....)، حيث أن عينة الربع لا تسمح بعرض الأعداد المطلقة ويتم تجميع الأربع أرباع في النشرة السنوية ويتم عرض جداول النشرة في صورة مطلقة بعد التكبير.

### ○ ثانياً: أهداف المسح:

- ١- قياس حجم قوة العمل المصرية المدنية داخل الدولة وخصائصها المختلفة.
  - ٢- قياس مستوى التشغيل والتوظيف بالمجتمع وبالمناطق الجغرافية المختلفة بالجمهورية.
  - ٣- رصد التوزيع الجغرافي للمشتغلين طبقاً لعدد من الخصائص أهمها: (النوع - السن - الحالة التعليمية - الحالة العملية - المهنة - النشاط الاقتصادي - القطاع - الاستقرار في العمل - ساعات العمل).
  - ٤- قياس مستوى البطالة بالمناطق الجغرافية المختلفة بالجمهورية.
  - ٥- رصد التوزيع الجغرافي للمتطلين طبقاً لخصائص التالية: (النوع - السن - الحالة التعليمية - مدة التعطل - نوع التعطل (سبق له العمل / لم يسبق له العمل) - المهنة والنشاط الاقتصادي بالنسبة للمتطل الذي سبق له العمل).
- تتضمن النشرة السنوية المجتمعة هذه المتغيرات جميعها بينما تقتصر النشرة الربع سنوية على مجموعة أقل من هذه المتغيرات.

### ○ ثالثاً: أسلوب تنفيذ المسح:

مسح القوى العاملة هو مسح أسري بالعينة ينفذه الجهاز بصفة دورية ربع سنوية وذلك لأخذ أثر الموسمية على العمالة والبطالة في الاعتبار. وتصدر عن الأربع دورات نشرة سنوية مجمعة، إضافة إلى نشرة مختصرة والتي تصدر بدورية ربع سنوية.

المرحلة الأولى للمعاينة. يوضح الجدول رقم (أ.١) تخصيص قطع العينة الأساسية بكل محافظة (حضر/ريف).

### ج. إطار المرحلة الأولى للمعاينة:

تم اعتبار إطار المرحلة الأولى للمعاينة هو قوائم التعداد الخاصة بمناطق العد لكل طبقة فرعية مرفقا بها عدد الأسر المعيشية المناظرة لها. وتتضمن البيانات التعريفية لقوائم العد أكواد (القسم/المركز، الش ياحة/القرية)، رقم كلاً من مشرف التعداد والعداد. ويكون رقم المشرف وحيد على مستوى (الشيخة/القرية) بينما يكون رقم العداد وحيد في منطقة العد الخاصة بالمشرف. بالنظر إلى قوائم مناطق العد مع الأخذ في الاعتبار عدد الأسر المعيشية واتساقها مع كل منطقة عد، وجد أن بعض هذه المناطق بها عدد من الأسر المعيشية أقل من المتوسط أي أقل من ٢٠٠ أسرة ويرجع ذلك إلى أن بعض العدادين يقومون بتسجيل المنشآت التي بها أفراد ثم تستبعد بعد ذلك ويحسب فقط الأسر المعيشية التي تقطن المساكن الخاصة. نتيجة لذلك فقد تقرر ضم منطقة العد التي بها أقل من ١٦٠ أسرة معيشية إلى منطقة العد التي تجاورها وبذلك تتكون وحدة المعاينة الأولية في هذه الحالات الاستثنائية من منطقتي عد.

لاختيار وحدات المعاينة الأولية (المرحلة الأولى للمعاينة) تم ترتيب الإطار لكي يتضمن تقسيم طبقي ضمني طبقاً للموقع الجغرافي حيث تم ترتيب حضر كل محافظة بشكل حلزوني طبقاً للموقع الجغرافي (القسم/الحي) وتم اتباع نفس الأسلوب بالنسبة لإطار الريف ولكن طبقاً لموقع المركز. ويضمن ترتيب الإطار بهذه الطريقة الحلزونية أن يكون الاختيار المنتظم لوحدة المعاينة الأولية موزعاً توزيعاً متوازناً للعينة على الطبقات الفرعية عبر المحافظة المعنية.

بعد الانتهاء من إعداد الأطر بالطريقة السابقة، تم سحب وحدات المعاينة الأولية للمرحلة الأولى من العينة بأسلوب السحب المتناسب مع الحجم (PPS) مع أخذ عدد الأسر المعيشية في منطقة العد (٢٠٠ أسرة) كمقياس للحجم (MOS).

### د. تقسيم العينة الأساسية:

تم تقسيم عدد وحدات العينة الأساسية (٥٠٨٨ قطعة مساحية) إلى أربع دورات كل دورة بها ١٢٧٢ منطقة عد مقسمة إلى ٥٨٥ منطقة عد في الحضر، ٦٨٧ منطقة عد في الريف.

روعي عند التنفيذ أن يتم التنسيق بين جميع مراحل العمل بالمسح والتي تسير في خطوط متوازية بدءاً من مرحلة جمع البيان من الميدان حيث يتم تسليم استمارات المسح المستوفاة ميدانياً من مختلف المحافظات إلى إدارة المسح بالجهاز بدءاً من الأسبوع الثاني للعمل الميداني، تعقب هذه المرحلة مرحلتى المراجعة المكتبية والترميز بالتوازي مع مرحلة تسجيل البيانات على أجهزة الحاسبات، ثم تبدأ بعد ذلك مرحلة إعادة التسجيل وتنقية الأخطاء لتقييم دقة ومنطقية البيانات أول بأول. يتم إعداد النتائج النهائية للمسح والتي تصدر في النشرة الربع سنوية باللغة العربية والإنجليزية.

## ٢.١ تصميم وسحب عينة البحث

إن عينة مسح القوى العاملة هي عينة عنقودية طبقية ذات مرحلتين وذاتية الترجيح.

### ○ أولاً: حجم العينة :

بلغ حجم العينة لكل ربع سنة ٢٢٨٩٦ أسرة معيشية بإجمالي ٩١٥٨٤ أسرة معيشية سنوياً، موزعة على محافظات الجمهورية (حضر/ريف) طبقاً لنسبة عدد الأسر التقديري لكل محافظة وكذلك نسبة سكان الحضر والريف داخل كل محافظة.

### ○ ثانياً: حجم العنقود:

بلغ حجم العنقود ١٨ أسرة معيشية.

### ○ ثالثاً: مراحل المعاينة:

#### أ. وحدة المعاينة الأولية:

يوفر تعداد السكان لعام ٢٠٠٦ بيانات كافية على مستوى منطقة العد. ولقد مثلت قائمة مناطق العد الإلكترونية إطار المرحلة الأولى للمعاينة (EAS)، أي أن العدد المناظر للأسر المعيشية في منطقة العد قد أخذ كمقياس للحجم. وقد بلغ حجم منطقة العد حوالي ٢٠٠ أسرة معيشية في المتوسط حيث كانت هناك بعض الاختلافات في أحجام مناطق العد وبلغ عدد وحدات المعاينة الأولية (EAS) التي تم اختيارها في المرحلة الأولى من العينة الرئيسية ٥٠٢٤ منطقة عد.

#### ب. تخصيص العينة بين المحافظات:

تعتبر المحافظة هي الطبقة الأولية الأساسية التي تنقسم بدورها إلى حضر وريف كطبقات فرعية وتم تحديد التخصيص المتناسب مع الحجم بين المحافظات وكذلك بين الحضر والريف بكل محافظة في

جدول رقم (أ-١)

تخصيص قطع العينة الأساسية بكل محافظة (حضر/ريف) الربع الثاني - ٢٠١٧

(قطعة)

المحافظات	كود المحافظة	حضر	ريف	جملة
القاهرة	١	١٥٠	-	١٥٠
الإسكندرية	٢	٧٧	-	٧٧
بورسعيد	٣	١٣	-	١٣
السويس	٤	١٢	-	١٢
دمياط	١١	٨	١٣	٢١
الدقهلية	١٢	٢٦	٦٦	٩٢
الشرقية	١٣	٢٢	٧٠	٩٢
القليوبية	١٤	٣٤	٤١	٧٥
كفر الشيخ	١٥	١٠	٣٤	٤٤
الغربية	١٦	٢٢	٤٩	٧١
المنوفية	١٧	١٢	٤٤	٥٦
البحيرة	١٨	١٦	٦٣	٧٩
الإسماعيلية	١٩	٨	٨	١٦
الجيزة	٢١	٦٨	٤٤	١١٢
بني سويف	٢٢	٩	٢٧	٣٦
الفيوم	٢٣	١٠	٣٠	٤٠
إلمنيا	٢٤	١٣	٥٣	٦٦
أسيوط	٢٥	١٥	٣٨	٥٣
سوهاج	٢٦	١٢	٤٧	٥٩
قنا	٢٧	٨	٣٠	٣٨
أسوان	٢٨	٨	١٢	٢٠
الأقصر	٢٩	٦	٨	١٤
البحر الأحمر	٣١	٨	-	٨
الوادي الجديد	٣٢	٣	٣	٦
مطروح	٣٣	٨	٢	١٠
شمال سيناء	٣٤	٦	٣	٩
جنوب سيناء	٣٥	٢	١	٣
الإجمالي		٥٨٥	٦٨٧	١٢٧٢

جدول رقم (٢-أ)

عدد الأسر في العينة المصممة والعينة المنفذة ونسب الاستجابة بكل محافظة (حضر/ ريف) الربع الثاني -٢٠١٧

(أسرة)

المحافظات	العينة المصممة			العينة المنفذة			نسب الاستجابة (%)		
	حضر	ريف	جملة	حضر	ريف	جملة	حضر	ريف	جملة
الإجمالي	١٠٥٤٨	١٢٣٤٨	٢٢٨٩٦	٨٥٨٩	١٢٠٢٣	٢٠٦١٢	٨١,٤	٩٧,٤	٩٠,٠
القاهرة	٢٧٠٠	٠	٢٧٠٠	٢٠٣٥	٠	٢٠٣٥	٧٥,٤	٠,٠	٧٥,٤
الإسكندرية	١٣٨٦	٠	١٣٨٦	٩٤٥	٠	٩٤٥	٦٨,٢	٠,٠	٦٨,٢
بورسعيد	٢٣٤	٠	٢٣٤	١٨٠	٠	١٨٠	٧٦,٩	٠,٠	٧٦,٩
السويس	٢١٦	٠	٢١٦	١٨٢	٠	١٨٢	٨٤,٣	٠,٠	٨٤,٣
دمياط	١٤٤	٢٣٤	٣٧٨	١١٨	٢٢٥	٣٤٣	٨١,٩	٩٦,٢	٩٠,٧
الدقهلية	٤٦٨	١١٨٨	١٦٥٦	٤١٩	١١٧٣	١٥٩٢	٨٩,٥	٩٨,٧	٩٦,١
الشرقية	٣٩٦	١٢٦٠	١٦٥٦	٣٧٧	١٢٤٣	١٦٢٠	٩٥,٢	٩٨,٧	٩٧,٨
القليوبية	٦١٢	٧٣٨	١٣٥٠	٥٣٨	٦٩٨	١٢٣٦	٨٧,٩	٩٤,٦	٩١,٦
كفر الشيخ	١٨٠	٦١٢	٧٩٢	١٥١	٥٩٨	٧٤٩	٨٣,٩	٩٧,٧	٩٤,٦
الغربية	٣٩٦	٨٨٢	١٢٧٨	٣٦٣	٨٦٣	١٢٢٦	٩١,٧	٩٧,٨	٩٥,٩
المنوفية	٢١٦	٧٩٢	١٠٠٨	١٧٦	٧٧٠	٩٤٦	٨١,٥	٩٧,٢	٩٣,٨
البحيرة	٢٨٨	١١٣٤	١٤٢٢	٢٨٧	١١٣٣	١٤٢٠	٩٩,٧	٩٩,٩	٩٩,٩
الإسماعيلية	١٤٤	١٤٤	٢٨٨	١٣٨	١٤٤	٢٨٢	٩٥,٨	١٠٠	٩٧,٩
الجيزة	١٢٢٤	٧٩٢	٢٠١٦	٨٨٦	٧٢٦	١٦١٢	٧٢,٤	٩١,٧	٨٠,٠
بني سويف	١٦٢	٤٨٦	٦٤٨	١٣٨	٤٧٩	٦١٧	٨٥,٢	٩٨,٦	٩٥,٢
الفيوم	١٨٠	٥٤٠	٧٢٠	١٧١	٥٢٨	٦٩٩	٩٥,٠	٩٧,٨	٩٧,١
إلخيا	٢٣٤	٩٥٤	١١٨٨	٢٢٣	٩٤٧	١١٧٠	٩٥,٣	٩٩,٣	٩٨,٥
أسيوط	٢٧٠	٦٨٤	٩٥٤	٢٥٤	٦٦٧	٩٢١	٩٤,١	٩٧,٥	٩٦,٥
سوهاج	٢١٦	٨٤٦	١٠٦٢	١٨٨	٨٢٣	١٠١١	٨٧,٠	٩٧,٣	٩٥,٢
قنا	١٤٤	٥٤٠	٦٨٤	١٣٥	٥٢٧	٦٦٢	٩٣,٨	٩٧,٦	٩٦,٨
أسوان	١٤٤	٢١٦	٣٦٠	١١٣	١٧٤	٢٨٧	٧٨,٥	٨٠,٦	٧٩,٧
الأقصر	١٠٨	١٤٤	٢٥٢	١٠٨	١٤٤	٢٥٢	١٠٠	١٠٠	١٠٠
البحر الأحمر	١٤٤	٠	١٤٤	١٤٤	٠	١٤٤	١٠٠	٠,٠	١٠٠
الوادي الجديد	٥٤	٥٤	١٠٨	٤٦	٥٣	٩٩	٨٥,٢	٩٨,١	٩١,٧
مطروح	١٤٤	٣٦	١٨٠	١٤٤	٣٦	١٨٠	١٠٠	١٠٠	١٠٠
شمال سيناء	١٠٨	٥٤	١٦٢	٩٤	٥٤	١٤٨	٨٧,٠	١٠٠	٩١,٤
جنوب سيناء	٣٦	١٨	٥٤	٣٦	١٨	٥٤	١٠٠	١٠٠	١٠٠



## ملحق (ب)

# أدوات المسح

## ١. ب استمارة الاستقصاء

روعي عند تصميم استمارة المسح، الأخذ بأحدث المفاهيم والتعاريف للقوى العاملة والعمالة والبطالة التي أقرتها منظمة العمل الدولية. فيما يلي عرض موجز للاستمارة: تتكون هذه الاستمارة من أربعة جداول بالإضافة إلى صفحتي الغلاف الداخلي والخارجي والتي تحتوي على البيانات التعريفية والجغرافية للأسرة.

### ○ جدول الظروف السكنية للأسرة المعيشية:

يحتوي هذا الجدول على معلومات عن الظروف المعيشية للأسرة من حيث نوع المسكن وحياته سواء كان (ملك/ تملك/ إيجار عادي/ إيجار مفروش)، توافر المرافق والخدمات والأجهزة المنزلية بالمسكن.

### ○ جدول الخصائص الديموغرافية والحالة العملية لأفراد الأسرة:

يسجل بالجدول جميع أفراد الأسرة المعيشية والخصائص الديموغرافية والاجتماعية لكل فرد منهم: (النوع، السن، الحالة التعليمية، الحالة الزوجية، التغيير في محل الإقامة والموقف الحالي من العمل).

### ○ جدول خصائص العمل للأفراد المشتغلين أو المرتبطين بعمل خلال

#### الأسبوع المرجعي:

يشمل هذا الجدول بيانات عن:

- علاقة المشتغل بعمله سواء كان يعمل بأجر أو صاحب عمل أو يعمل لحسابه أو لدى الأسرة.
- النشاط الاقتصادي.
- نوع القطاع الذي تتبعه المنشأة التي يعمل بها الفرد.
- نوع العمل (الحرفة / المهنة).
- عدد ساعات العمل الفعلية خلال أسبوع المسح.
- اشتراك الفرد في التأمين الصحي، التأمينات الاجتماعية.
- وصف موقع أو مكان العمل الذي يعمل به الفرد.
- وجود عقد قانوني مكتوب أو تعيين رسمي بين الفرد وجهة العمل وطبيعة هذا العقد.

### ■ متوسط الأجر الشهري.

### ○ جدول خصائص المتعطلين:

- يستوفي هذا الجدول لكافة الأفراد الذين استوفوا شروط التعطل، ويشمل هذا الجدول بيانات عن:
- نوع التعطل (متعطل حديث – متعطل سبق له العمل).
- النشاط الاقتصادي وآخر مهنة زاولها قبل فترة التعطل الأخيرة.
- مدة التعطل الأخيرة المتصلة بالشهور.
- السبب الرئيسي للتعطل.

## ٢. ب الأدلة والتصانيف المستخدمة

### ○ دليل التصنيف المهني:

تم استخدام دليل المهن لعام ٢٠٠٥ الذي يتفق مع التصنيف الدولي الموحد للمهن لعام ١٩٨٨ (ISCO) في ترميز المهن على مستوى أربعة حدود، وتم إضافة عدد (٢) كود ليكون ترميز المهن على مستوى ستة حدود ليلائم ظروف جمهورية مصر العربية.

### ○ دليل النشاط الاقتصادي:

تم استخدام دليل النشاط الاقتصادي لعام ٢٠٠٧ والذي يتفق مع التصنيف الدولي للنشاط الاقتصادي (ISIC) في ترميز النشاط على مستوى أربعة حدود، وتم إضافة عدد (٢) كود ليكون ترميز النشاط على مستوى ستة حدود ليلائم ظروف جمهورية مصر العربية.

### ○ دليل الوحدات الإدارية:

تم استخدام هذا الدليل في تبويب البيانات الإحصائية تبويباً جغرافياً طبقاً للمحافظات والأقسام والمراكز والشيخايات والقرى بكل منها، كذلك المدن والمجتمعات العمرانية الجديدة الداخلة في النطاق الجغرافي لكل محافظة.

## ٤.ج إحصاءات سوق العمل

- **مُعدّل المساهمة في النشاط الاقتصادي**  
هو نسبة قوة العمل من مُشتغلين ومُتعطلين إلى إجمالي السكان في سن العمل، خلال فترة مرجعية مُعينة.
- **مُعدّل التشغيل**  
هو نسبة المُشتغلين إلى إجمالي السكان في سن العمل، خلال فترة مرجعية مُعينة.
- **مُعدّل البطالة**  
هو نسبة المُتعطلين إلى إجمالي قوة العمل، خلال فترة مرجعية مُعينة.

## ملحق (ج) مفاهيم

### ١.ج وحدة المسح

هي الأسرة المعيشية معرفة طبقاً للأساس النظري (محل الإقامة المعتاد) للعد وتتكون من فرد أو مجموعة أفراد يشتركون معاً في ظروف معيشية واحدة (المأكل والمسكن) وتربطهم أو لا تربطهم صلة قرابة.

- طبقاً لهذا التعريف يدخل ضمن أفراد الأسرة كل من:
  - أفراد الأسرة المقيمون عادةً والمتواجدون فعلاً وقت الزيارة.
  - الأفراد المقيمون عادةً والغائبون بصفة مؤقتة وقت المسح داخل الجمهورية (مدة أقل من ٦ شهور).
  - الخدم المشاركون للأسرة في المأكل والمسكن.
  - الأفراد المجندون والضباط الاحتياط والمكلفون الحاضرون للأسرة أو الغائبون عنها.
  - الأفراد المدنيون العاملون بالقوات المسلحة.
  - الأفراد العاملون بأجهزة الشرطة (رجال الشرطة والمدنيون).
- طبقاً لهذا التعريف لا يدخل ضمن أفراد الأسرة:
  - أفراد الأسرة العسكريين من الضباط العاملين وضباط الشرف وضباط الصف المتطوعين، حيث يقتصر البحث على دراسة قوة العمل المدنية فقط.
  - أفراد الأسرة المقيمون خارج الجمهورية للعمل لمدة ٦ شهور فأكثر حيث يقيس البحث قوة العمل داخل الجمهورية.
  - أفراد الأسرة الغائبون عنها داخل الجمهورية لمدة ٦ شهور فأكثر.
  - الزوار والضيوف.

### ٢.ج دورية المسح

يتم تنفيذ المسح في أربع دورات سنوياً (يناير / إبريل / يوليو / أكتوبر) وذلك لأخذ أثر الموسمية على العمالة والبطالة في الاعتبار.

### ٣.ج فترة الإسناد الزمني

يؤخذ بفترة الإسناد الزمني القصيرة (أسبوع) عند جمع بيانات المسح، خاصة بيانات العمالة والبطالة.

## ملحق (د)

# مراحل تنفيذ المسح

## ١.٥ العمل الميداني

- تم اختيار المشتغلين بهذا البحث من أكفأ العناصر النشطة وذوي الخبرة من موظفي الجهاز.
- تم عقد دورات تدريبية مركزية بمقر الجهاز بالقاهرة للمشرفين ومعالجة بالمحافظات للمراجعين والباحثين.
- تم إعداد برنامج إشرافي على أعمال جمع البيانات ومراجعتها ميدانياً في جميع محافظات الجمهورية.
- يتم جمع بيانات المسح بأسلوب المقابلة الشخصية للأسرة في المسكن الذي تقيم فيه ويجب الحصول على البيانات من رئيس الأسرة أو الزوجة أو أي شخص بالغ رشيد من أفراد الأسرة في حالة غياب رئيس الأسرة والزوجة.
- تم تحديد واجبات ومسئوليات كل فئة من المشتغلين (الباحث - المراجع الميداني - المشرف) في تنفيذ المسح ميدانياً حتى يمكنهم أداء مهامهم بالدقة المطلوبة وفي المواعيد المحددة.

## ٢.٥ المراجعة المكتبية

هي من المراحل الأساسية للمسح وتبدأ عقب الانتهاء من مرحلة جمع البيانات وتقوم بها مجموعات عمل مختارة تقوم بمراجعة دقيقة لبيانات كل استمارة وتشمل:

○ مراجعة الشمول.

○ مراجعة منطقية وترابط البيانات.

## ٥.٥ النشر

تصدر نتائج البحث:

- في صورة ورقية
- نشرات ربع سنوية (أربع نشرات).
- نشرة سنوية مجمعة.
- بيانات صحفية (ربع سنوية وسنوية).
- في صورة إلكترونية، حيث يتم نشر نتائج البحث على موقع الجهاز

www.capmas.gov.eg

## ٣.٥ مرحلة التجهيز الآلي واستخراج البيانات

○ الترميز:

بعد انتهاء المراجعة المكتبية تقوم مجموعة من العاملين المتخصصين في الترميز بترميز البيانات الخاصة بالنشاط، المهنة، البيانات الجغرافية طبقاً لدليل النشاط، دليل المهن، الدليل الإداري وبذلك تصبح الاستمارات صالحة لمرحلة التجهيز الآلي.

875.0 مليار جنيه

الناتج المحلي الإجمالي  
بالأسعار الجارية



الربع الثالث 2017/2016

0.8%

معدل التغير الشهري للرقم القياسي لأسعار المنتجين

مايو - 2017



-8.4%

معدل التغير الشهري للرقم القياسي لقيمة الإنتاج الصناعي للصناعات التحويلية

يونيو - 2017



2.3 مليار دولار

قيمة الصادرات

مايو - 2017



4.6 مليار دولار

قيمة الواردات

مايو - 2017



3.3%

معدل التضخم الشهري

يونيو - 2017



CAPMAS Egypt



@CAPMAS\_EG



CAPMAS Egypt



CAPMAS EGYPT



+201 - 272 - CAPMAS  
227627

