

الجهاز المركزي للتعبئة العامة والإحصاء
Central Agency for Public Mobilization
and Statistics



النشرة الربع سنوية
بحث القوى العاملة
"تقرير تحليلي"
الربع الثالث- ٢٠١٧

إصدار نوفمبر ٢٠١٧

الفهرس

الفصل الأول ... قوة العمل
١ . ١ المساهمة في النشاط الاقتصادي
٢ . ١ تقديرات قوة العمل
٣ . ١ خصائص قوة العمل
الفصل الثاني ... المشتغلون
١ . ٢ مُعدَّلات التشغيل
٢ . ٢ تقديرات المشتغلين
٣ . ٢ خصائص المشتغلين
الفصل الثالث ... المتعطلون
١ . ٣ مُعدَّلات البطالة
٢ . ٣ خصائص المتعطلين
٣ . ٣ البطالة طويلة الأمد
٤ . ٣ متعطلون سبق لهم العمل
ملحق (أ) ... المنهجية
ملحق (ب) ... أدوات المسح
ملحق (ج) ... مفاهيم
ملحق (د) ... مراحل تنفيذ المسح

يمثل العنصر البشري قوة العمل التي تمارس كافة الأنشطة الخدمية والإنتاجية والاستهلاكية في المجتمع، من هنا تأتي أهمية الإحصاءات والدراسات المتعلقة بنمو وتركيب وتوزيع القوى البشرية وقوة العمل بمختلف أنواعها وخصائصها. لذا يقوم الجهاز المركزي للتعبئة العامة والإحصاء بإصدار النشرة الربع سنوية لبحث القوى العاملة التي تتضمن بيانات عن حجم القوى البشرية وقوة العمل وقياس العمالة والبطالة بالإضافة إلى التوزيع الجغرافي والنوعي لقوة العمل (مشتغلين/متعطلين) طبقاً لبعض الخصائص المختلفة.

يقدم الجهاز هذه النشرة عن الربع الثالث ٢٠١٧ للباحثين والمهتمين بهذا المجال آملاً أن تحقق الأهداف المرجوة منها. والله ولي التوفيق،،،

لواء/ أبو بكر الجندي

رئيس الجهاز المركزي للتعبئة العامة
والإحصاء

48.1%

نسبة قوة العمل من القوى البشرية



11.9%

نسبة المتعطلين
من قوة العمل



88.1%

نسبة المُشتغلين
من قوة العمل



47%



53%



19.7%



80.3%



معدل المساهمة
في النشاط الاقتصادي



21.1%



69.2%



45.4%

★ (٧٧,٠٪) قوة العمل من الذكور لإجمالي
قوة العمل في الربع الثالث ٢٠١٧.

★ (٢٨,٦٪) من قوة العمل لدى الإناث من
حملة المؤهلات الجامعية وما يعلوها.

★ (١٦,٠٪) من قوة العمل لدى الذكور من
حملة المؤهلات الجامعية وما يعلوها.

★ (٣٣,٨٪) من قوة العمل لدى الإناث من
حملة المؤهل المتوسط الفني.

★ (٣٣,١٪) من قوة العمل لدى الذكور من
حملة المؤهل المتوسط الفني.

★ (٤٠,٠٪) معدل التشغيل الكلي خلال الربع
الثالث ٢٠١٧.

★ (٥,٨٪) من المشتغلين على مستوى
الجمهورية في الفئة العمرية (١٥ - ١٩
عاماً).

★ (٢٥,٦٪) من المشتغلين على مستوى
الجمهورية في الفئة العمرية (٢٠ - ٢٩ عاماً).

★ (٢٦,٧٪) نسبة الإناث المشتغلات في الفئة
العمرية (٢٠ - ٢٩ عاماً) إلى إجمالي الإناث
المشتغلات.

★ (٤٥,٤٪) معدل المساهمة في النشاط
الاقتصادي في الربع الثالث ٢٠١٧.

★ ثبات في معدل المساهمة في النشاط
الاقتصادي في الربع الثالث ٢٠١٧ مقارنة
بالربع السابق مباشرة.

★ (٢١,١٪) معدل مساهمة الإناث في النشاط
الاقتصادي.

★ (٦٩,٢٪) معدل مساهمة الذكور في
النشاط الاقتصادي.

★ (٣٠,٥٪) معدل المساهمة في النشاط
الاقتصادي للإناث (٢٥ - ٢٩ عاماً).

★ (٩٢,٥٪) معدل المساهمة في النشاط
الاقتصادي للذكور (٢٥ - ٢٩ عاماً).

★ (٥٨,١٪) معدل المساهمة في النشاط
الاقتصادي للإناث حملة المؤهلات الجامعية
وما يعلوها.

★ (٨٤,٨٪) معدل المساهمة في النشاط
الاقتصادي للذكور حملة المؤهلات الجامعية
وما يعلوها.

- (٢٥,٤٪) نسبة الذكور المشتغلين في الفئة العمرية (٢٠ - ٢٩ عاماً) إلى إجمالي الذكور المشتغلين.
- (٢٥,٥٪) مُعدّل بطالة الفئة العمرية (١٥ - ٢٩ عاماً)، (١٨,٦٪) مُعدّل بطالة الفئة العمرية (١٥ - ٣٩ عاماً).
- (٣٦,٢٪) من الذكور المشتغلين في ريف الوجه القبلي من الأميين أو من يقرأون ويكتبون أو من حملة شهادة محو الأمية.
- (٣٦,١٪) مُعدّل البطالة في المحافظات الحضرية.
- (٤٧,٠٪) نسبة المتعطلين من الإناث لإجمالي المتعطلين في الربع الثالث ٢٠١٧.
- (٥٤,٩٪) من الإناث المشتغلات في ريف الوجه القبلي من الأميين أو من يقرأون ويكتبون أو من حملة شهادة محو الأمية.
- (٤٦,٥٪) من المشتغلين على مستوى الجمهورية يعملون بالقطاع الخاص خارج المنشآت.
- (٣١,٥٪) من المشتغلين على مستوى الجمهورية يعملون بالقطاع الخاص داخل المنشآت.
- (٢٠,٤٪) من المشتغلين على مستوى الجمهورية يعملون بالقطاع الحكومي والعام والأعمال العام.
- (١١,٩٪) مُعدّل البطالة خلال الربع الثالث ٢٠١٧.
- (٠,٠٨٪) انخفاض في مُعدّل البطالة في الربع الثالث ٢٠١٧ مقارنةً بالربع السابق مباشرةً.
- (٢٤,٤٪) مُعدّل بطالة الإناث، (٨,٢٪) مُعدّل بطالة الذكور في الربع الثالث ٢٠١٧.
- (٤٢,٦٪) من المتعطلين لهم في مدة التعطل الحالية ثلاث سنوات متتالية على الأقل.
- (٢٠,٩٪) من المتعطلين سبق لهم العمل.

الربع الثالث 2017

25.6%

معدل البطالة بين جامعيين وفوق الجامعيين

9.5%

معدل البطالة في الوجه القبلي

11.9

معدل البطالة

25.5%

معدل البطالة بين الشباب [15-29] سنة

24.4%

معدل البطالة بين الإناث



العاملون
بعقد قانوني

المشركون في
التأمينات الاجتماعية

43.8%

44.6%

العاملون في
عمل دائم

المشركون في
التأمينات الصحية

61.9%

38.3%



قوة العمل

الفصل الأول

الربع الثالث 2017

47.3%
حضر



48.7%
ريف



48.1%

نسبة قوة العمل من القوى البشرية

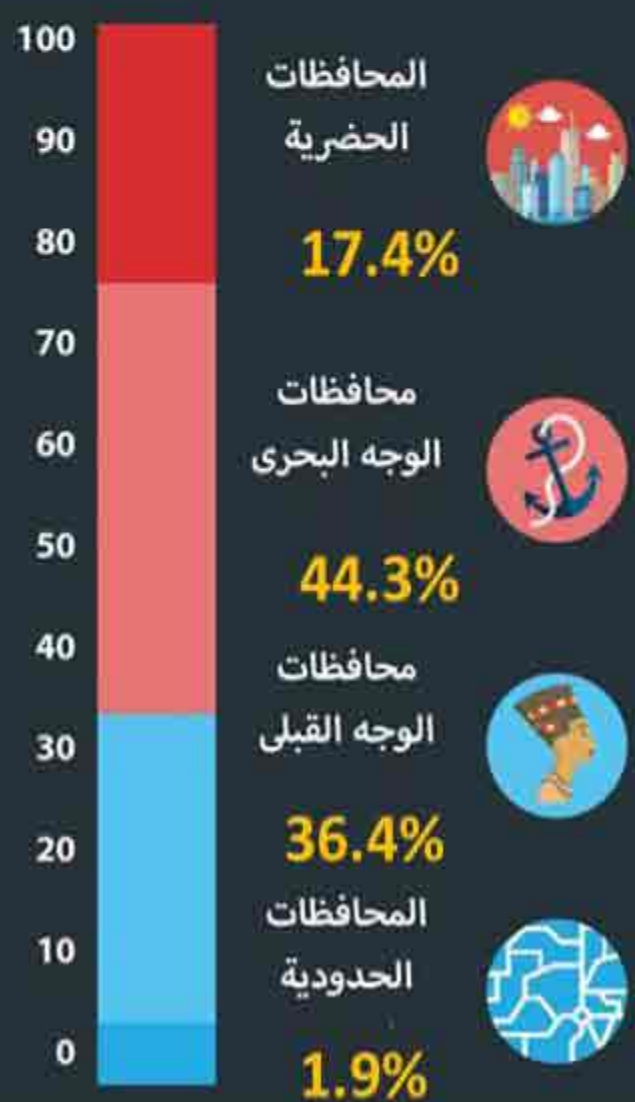
73.4%
ذكور



22.3%
إناث



قوة العمل طبقاً للأقاليم الجغرافية

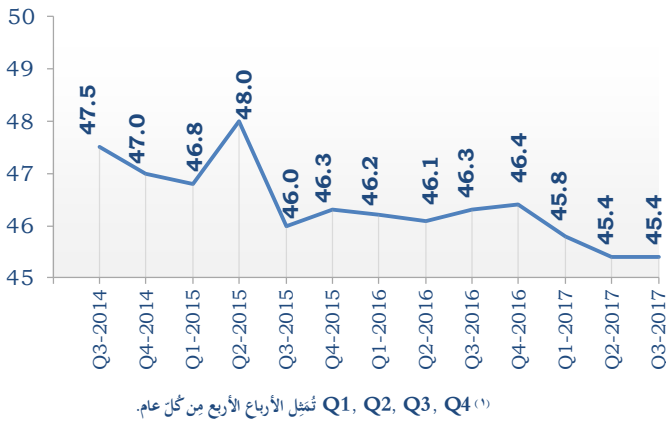


قوة العمل طبقاً للحالة التعليمية



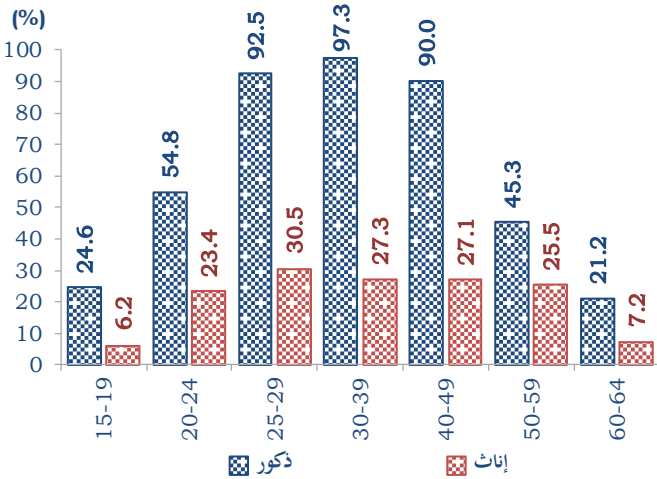
شكل رقم (١)

تطور معدلات المساهمة في النشاط الاقتصادي خلال الأرباع في الفترة (٢٠١٤-٢٠١٧) (١)



شكل رقم (٢)

معدل المساهمة في النشاط الاقتصادي طبقاً لفئات السن والنوع في الربع الثالث-٢٠١٧



● أما بالنسبة للإناث فإن معدلات المساهمة لا تتعدى نسبة ٣٠,٥٪ والتي تظهر لدى الفئة العمرية ٢٥-٢٩ عاماً، ويقترب منها الفئة العمرية ٣٩-٣٠ عاماً، والتي تمثل نقطة تحول ما بين مرحلة سابقة تتصف بعدم الانخراط في النشاط الاقتصادي سواءً للتعليم أو للإحباط وعدم الرغبة في العمل، وبين مرحلة تالية تظهر بسبب تكوين الأسرة وتحول الإناث آنذاك إما للانقطاع النهائي بالخروج من سوق العمل أو الانقطاع المؤقت لفترات طويلة.

١.١ المساهمة في النشاط الاقتصادي

● باستعراض تطور معدلات المساهمة توضح الإحصاءات ثبات معدل المساهمة في النشاط الاقتصادي في الربع الثالث ٢٠١٧ والثاني ٢٠١٧ حيث بلغ ٤٥,٤٪، وبانخفاض ٠,٩٪ عن الربع المناظر من العام السابق مباشرة.

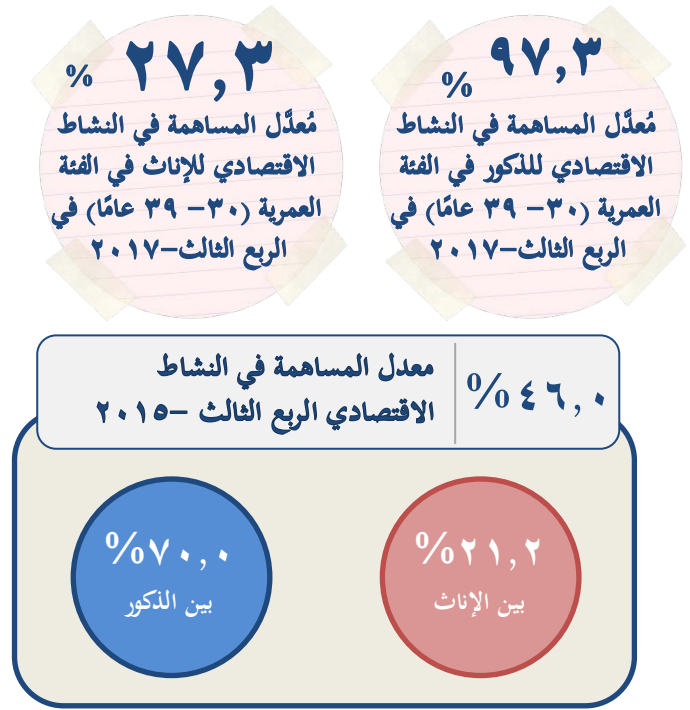
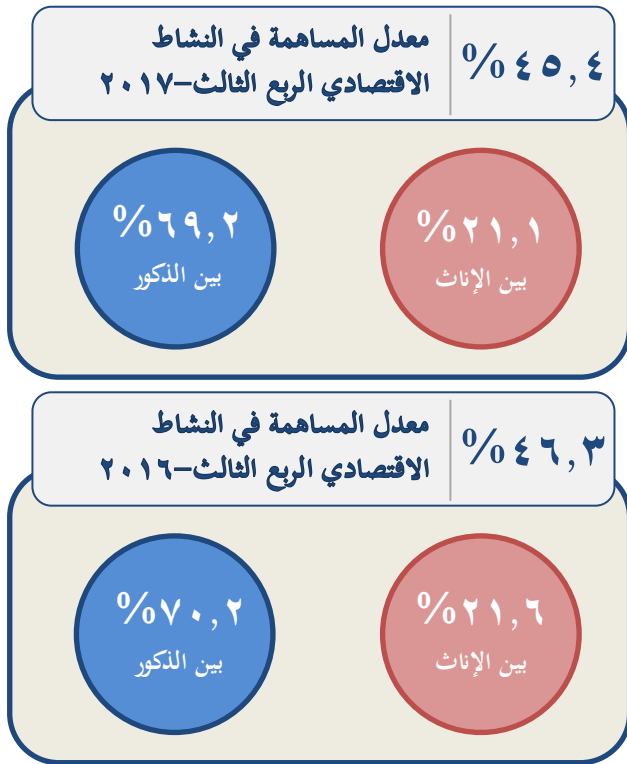
● ويوضح تتبع السلسلة وصول معدلات المساهمة في النشاط الاقتصادي ذروتها في الربع الثاني-٢٠١٥، إذ بلغت آنذاك نحو ٤٨,٠٪، في مقابل أقل قيمة قد تم تسجيلها في السلسلة محل الاستعراض والتي ظهرت في الربع الثالث ٢٠١٧ وبلغت نحو ٤٥,٤٪.

● وعن الأرباع الأربع الأخيرة (٢٠١٦-٢٠١٧) يتضح أن متوسط نسبة المساهمة في النشاط الاقتصادي قد بلغ نحو ٤٥,٨٪، والتي ينخفض عن متوسط المساهمة المسجل للأرباع الأربع السابقة عليها (٢٠١٥-٢٠١٦) بنحو ٠,٤٪.

● وباستعراض معدلات المساهمة في النشاط الاقتصادي وفقاً لفئات السن والنوع يتضح أنه مع بلوغ سن ٢٥ عاماً تبدأ الطفرة في معدلات المساهمة لدى الذكور، والتي تصل إلى قرابة ٩٢,٥٪ عند الفئة العمرية ٢٥-٢٩ عاماً، وتظل معدلات مساهمة الذكور في النشاط الاقتصادي أعلى من هذه القيمة حتى الفئة العمرية ٥٠-٥٩ عاماً.

٤٥,٤٪

معدل المساهمة في
النشاط الاقتصادي في
الربع الثالث-٢٠١٧



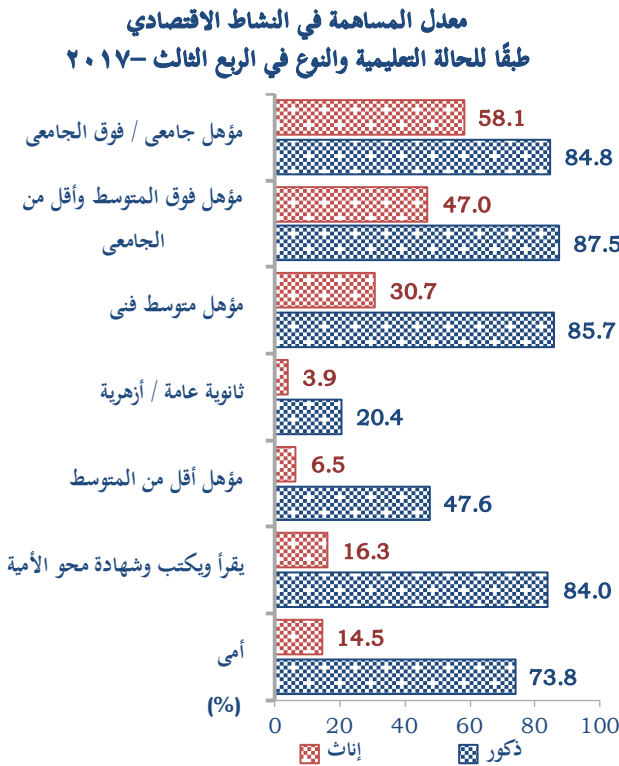
شكل رقم (٦)

وبالتحول صوب تطور معدلات المساهمة وفقاً للنوع الاجتماعي، توضح الإحصاءات انخفاض طفيف لمعدلات المساهمة في النشاط الاقتصادي للذكور في الربع الثالث ٢٠١٧، والذي تراجع من نحو ٧٠,٢٪ في الربع الثالث ٢٠١٦ إلى نحو ٦٩,٢٪ في الربع الثالث ٢٠١٧، وكذلك إنخفض معدل المساهمة في النشاط الاقتصادي للإناث إلى نحو ٢١,١٪ في الربع الثالث ٢٠١٧، وذلك عن نحو ٢١,٦٪ في الربع الثالث ٢٠١٦.

وبالتحول صوب المستوى التعليمي للوقوف على تطور معدلات المساهمة، توضح الإحصاءات أن معدلات المساهمة لدى الذكور تظل تقريباً متساوية نسبياً لجميع المؤهلات فيما عدا حملة مؤهل الثانوية العامة والأزهرية، والمؤهل الأقل من المتوسط.

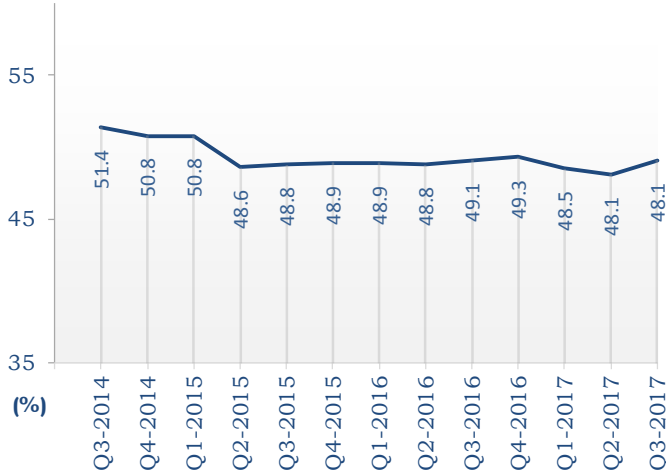
أما عن معدلات مساهمة الإناث فتوضح الإحصاءات أن أكبر تلك المعدلات يأتي لدى حملة المؤهلات الجامعية، إذ يظهر مستوى مساهمة يصل قرابة ٥٨,١٪، يليه المؤهلات فوق المتوسطة بمعدل يصل نحو ٤٧,٠٪.

ويظل هذا الشكل معبراً عن معنوية ارتباط معدلات مساهمة الإناث في النشاط الاقتصادي بمستواهم التعليمي.



شكل رقم (٤)

نسبة قوة العمل من القوى البشرية
خلال أرباع الأعوام (٢٠١٧ - ٢٠١٤)



٢.١ تقديرات قوة العمل

يوضح الشكل رقم (٤) نسبة قوة العمل من القوى البشرية وفقاً للأبحاث المتتالية من مسح القوى العاملة، والتي من خلالها يمكن الوقوف على وصول نسبة قوة العمل من القوى البشرية إلى نحو ٤٨,١٪ خلال الربع الثالث ٢٠١٧، والذي سجل ثباتاً عن الربع السابق مباشرة.

وبالتحول صوب حجم قوة العمل وفق النوع الاجتماعي، يتضح أن نسبة قوة العمل من الذكور في الربع الثالث ٢٠١٧ تمثل نحو ٧٧,٠٪، والذي يحقق انخفاضاً يصل إلى ٢,٠٪ مع الربع السابق مباشرة. في حين أن نسبة قوة العمل من الإناث في الربع الثالث ٢٠١٧ تصل نحو ٢٣,٠٪.

نسبة قوة العمل من القوى البشرية في
الربع الثالث-٢٠١٧

٤٨,١ %

المشغولون

٨٨,١ %

المتعطّلون

١١,٩ %

١٩,٧ %

ذكور

٨٠,٣ %

إناث

٤٧,٠ %

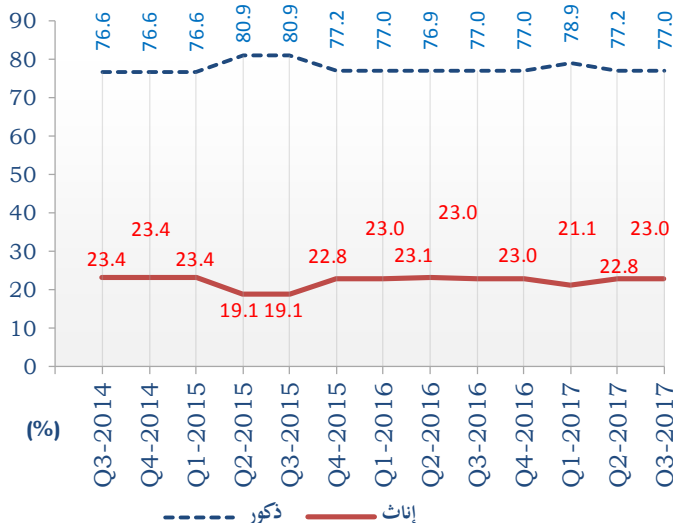
إناث

٥٣,٠ %

ذكور

شكل رقم (٥)

التوزيع النسبي للأفراد داخل قوة العمل طبقاً للنوع
خلال أرباع الأعوام (٢٠١٧ - ٢٠١٤)



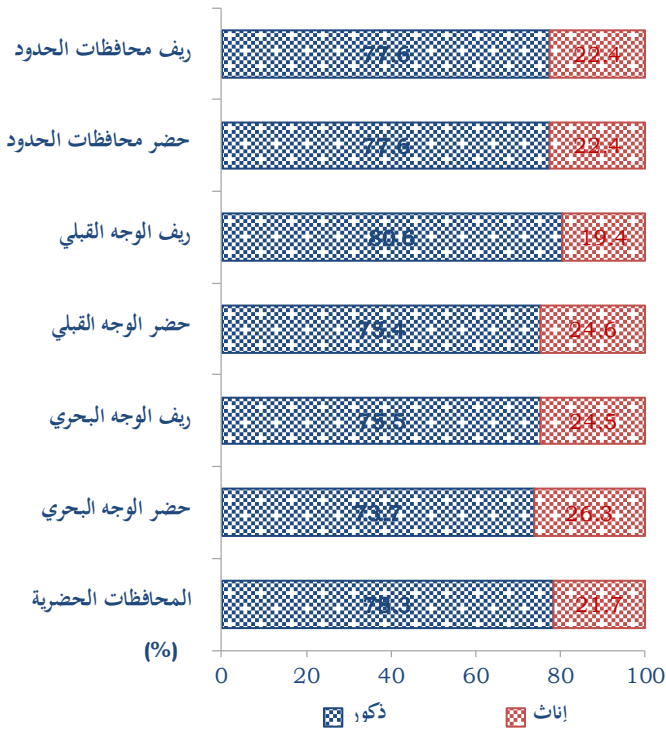
٣.١ خصائص قوة العمل

تتوزع قوة العمل بين المتعطّلين البالغ نسبتهم من قوة العمل نحو ١١,٩٪، والمشتغلين الذين يمثلون نحو ٨٨,١٪. وتشغل الإناث نحو ٤٧,٠٪ من إجمالي المتعطّلين. في حين يشغلن نحو ١٩,٧٪ من إجمالي المشتغلين.

وباستعراض ما يظهره الشكل رقم (٦)، والذي يعرض توزيع قوة العمل على نطاق الأقاليم الجغرافية والنوع، يتضح أن حضر الوجه البحري يضم أكثر نسبة للإناث المشاركات في قوة العمل بنسبة ٢٦,٣٪، ويليهما حضر الوجه القبلي بنسبة ٢٤,٦٪ في حين أن أقل نسبة للإناث مشاركيات في قوة العمل في ريف الوجه القبلي والتي تصل إلى ١٩,٤٪.

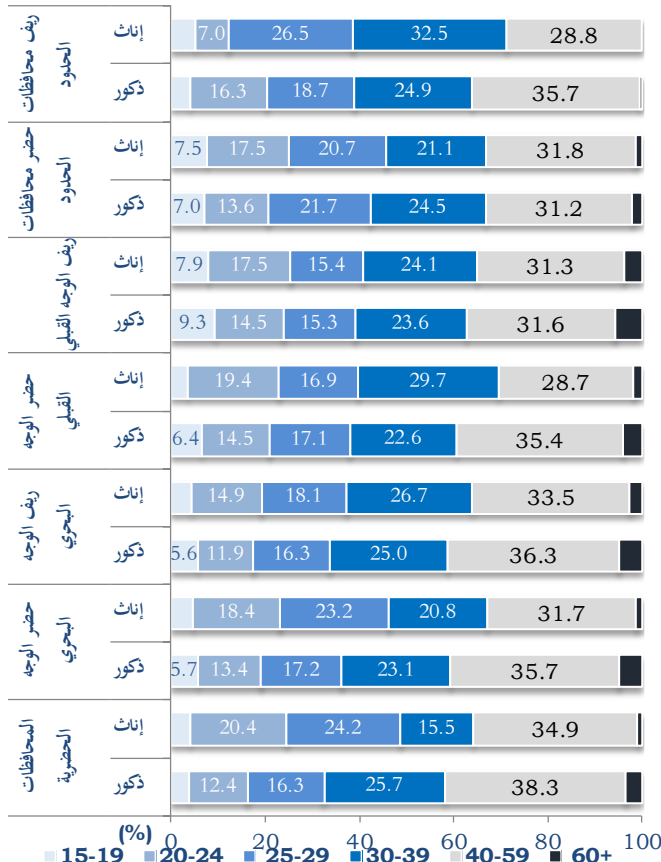
شكل رقم (٦)

التوزيع النسبي للأفراد داخل قوة العمل
طبقاً للنوع والأقاليم الجغرافية في الربع الثالث - ٢٠١٧



شكل رقم (٧)

التوزيع النسبي للأفراد داخل قوة العمل طبقاً للفئات العمرية والأقاليم
الجغرافية في الربع الثالث - ٢٠١٧



وباستعراض توزيع قوة العمل وفقاً للفئات العمرية يتضح أن قرابة ٣٧,٢٪ من قوة العمل من الشباب في الفئة العمرية ١٥ إلى ٢٩ عاماً، في حين تمثل الفئة الوسطى من ٣٠ إلى ٤٩ عاماً ما يصل نحو ٤٣,٣٪ من إجمالي قوة العمل.

وترتفع مساهمة الفئات الشابة في قوة العمل من الإناث عن الذكور، ففي حين تمثل نسبة الإناث في الفئة العمرية ١٥ إلى ٢٩ عاماً نحو ٤١,٦٪ من إجمالي قوة العمل من الإناث على مستوى الجمهورية، يأتي الذكور في ذات الفئة العمرية بنسبة ٣٥,٨٪ من إجمالي قوة العمل من الذكور.

وتظهر النسبة الأكبر لمشاركة الفئات الشابة (١٥ إلى ٢٩ عاماً) من قوة العمل لدى الإناث في المحافظات الحضرية، إذ تصل نسبة مشاركة تلك الفئة العمرية إلى نحو ٤٨,٧٪ من إجمالي قوة العمل للإناث في هذا الإقليم. وتأتي حضر الوجه البحري في المرتبة الثانية بنسبة ٤٦,٣٪.

أما على مستوى الفئات الشابة من الذكور، فيأتي حضر محافظات الحدود بالنسبة الأكبر التي تصل قرابة ٤٢,٣٪، يليه في ريف الوجه القبلي بنسبة ٣٩,١٪، وثالثاً شباب ريف محافظات الحدود بنسبة ٣٩,٠٪.

وبالانتقال إلى الشكل رقم (٨) الذي يعرض توزيع قوة العمل داخل الأقاليم وفقاً للمستوى التعليمي، توضح الإحصاءات أن النسبة الأكبر لمشاركة الجامعيات في قوة العمل من الإناث تأتي في المحافظات الحضرية وحضر الوجه البحري، حيث تمثل الجامعيات قرابة ٤٦,٠٪ من إجمالي قوة العمل من الإناث في هذه الأقاليم، يلي ذلك حضر محافظات الحدود حيث تأتي الجامعيات بنسبة ٤٤,٨٪ من إجمالي قوة العمل من الإناث في هذا الإقليم.

جدول رقم (١)

التوزيع النسبي لقوة العمل طبقاً للنوع وفئات السن داخل الأقاليم الجغرافية في الربع الثالث ٢٠١٧

(%)

الإجمالي	فئات السن								النوع	الأقاليم الجغرافية
	+٦٥	٦٤-٦٠	٥٩-٥٠	٤٩-٤٠	٣٩-٣٠	٢٩-٢٥	٢٤-٢٠	١٩-١٥		
١٠٠	٠,٩	٢,٥	١٦,٦	٢١,٧	٢٥,٧	١٦,٣	١٢,٤	٣,٨	ذكور	المحافظات الحضرية
١٠٠	٠,٣	٠,٧	١٨,٦	١٦,٣	١٥,٥	٢٤,٢	٢٠,٤	٤,١	إناث	
١٠٠	١,٤	٣,٤	١٨,٠	١٧,٧	٢٣,١	١٧,٢	١٣,٤	٥,٧	ذكور	حضر الوجه البحري
١٠٠	٠,٢	١,١	١٧,٠	١٤,٧	٢٠,٨	٢٣,٢	١٨,٤	٤,٧	إناث	
١٠٠	١,٩	٢,٩	١٥,٨	٢٠,٥	٢٥,٠	١٦,٣	١١,٩	٥,٦	ذكور	ريف الوجه البحري
١٠٠	٠,٧	١,٨	١٢,٨	٢٠,٧	٢٦,٧	١٨,١	١٤,٩	٤,٣	إناث	
١٠٠	١,٣	٢,٦	١٦,٢	١٩,٢	٢٢,٦	١٧,١	١٤,٥	٦,٤	ذكور	حضر الوجه القبلي
١٠٠	٠,٣	١,٥	١٣,٧	١٥,٠	٢٩,٧	١٦,٩	١٩,٤	٣,٥	إناث	
١٠٠	٢,٤	٣,٣	١٣,٨	١٧,٨	٢٣,٦	١٥,٣	١٤,٥	٩,٣	ذكور	ريف الوجه القبلي
١٠٠	١,٥	٢,٢	١١,٨	١٩,٥	٢٤,١	١٥,٤	١٧,٥	٧,٩	إناث	
١٠٠	٠,٨	١,٢	١٤,٤	١٦,٨	٢٤,٥	٢١,٧	١٣,٦	٧,٠	ذكور	حضر محافظات الحدود
١٠٠	٠,٠	١,٣	١٢,٢	١٩,٦	٢١,١	٢٠,٧	١٧,٥	٧,٥	إناث	
١٠٠	٠,٠	٠,٤	١٢,٠	٢٣,٧	٢٤,٩	١٨,٧	١٦,٣	٤,٠	ذكور	ريف محافظات الحدود
١٠٠	٠,٠	٠,٠	٧,٦	٢١,٢	٣٢,٥	٢٦,٥	٧,٠	٥,٢	إناث	
١٠٠	١,٧	٢,٩	١٥,٧	١٩,٥	٢٤,٢	١٦,٣	١٣,٢	٦,٣	ذكور	إجمالي الجمهورية
١٠٠	٠,٧	١,٦	١٤,٢	١٨,١	٢٣,٨	١٩,٢	١٧,٤	٥,٠	إناث	
١٠٠	١,٥	٢,٦	١٥,٤	١٩,٢	٢٤,١	١٧,٠	١٤,٢	٦,٠	جملة	

(١) التوزيع النسبي لقوة العمل طبقاً لفئات العمرية.

❖ وبالتحول صوب قوة العمل غير المتعلمة، فتوضح الإحصاءات أن التركيز النسبي الأكبر لها يوجد في ريف الوجه القبلي إذ تشغل قوة العمل للإميين نحو ٢٥,٢٪ من إجمالي حجم قوة العمل من ذكور هذا الإقليم، ونحو ٤٣,٠٪ من إجمالي حجم قوة العمل من الإناث في هذا الإقليم.

❖ وبالنسبة للذكور فيأتي التمثيل الأكبر من الجامعيين في حضر محافظات الحدود، إذ يمثلوا نحو ٢٤,٩٪ من قوة العمل من الذكور في هذا الإقليم، يليه مباشرة المحافظات الحضرية بنسبة ٢٣,٠٪.

❖ وباستعراض حملة المؤهلات الفنية من الذكور يتضح أن النسبة الأكبر لمشاركتهم داخل أقاليمهم الجغرافية تأتي في ريف المحافظات الحدودية بنسبة ٤٣,٨٪، يليه حضر محافظات الحدود بنسبة ٣٩,٥٪، ثم يأتي حضر الوجه القبلي بنسبة ٢٤,٧٪.

٢٤,٩ %

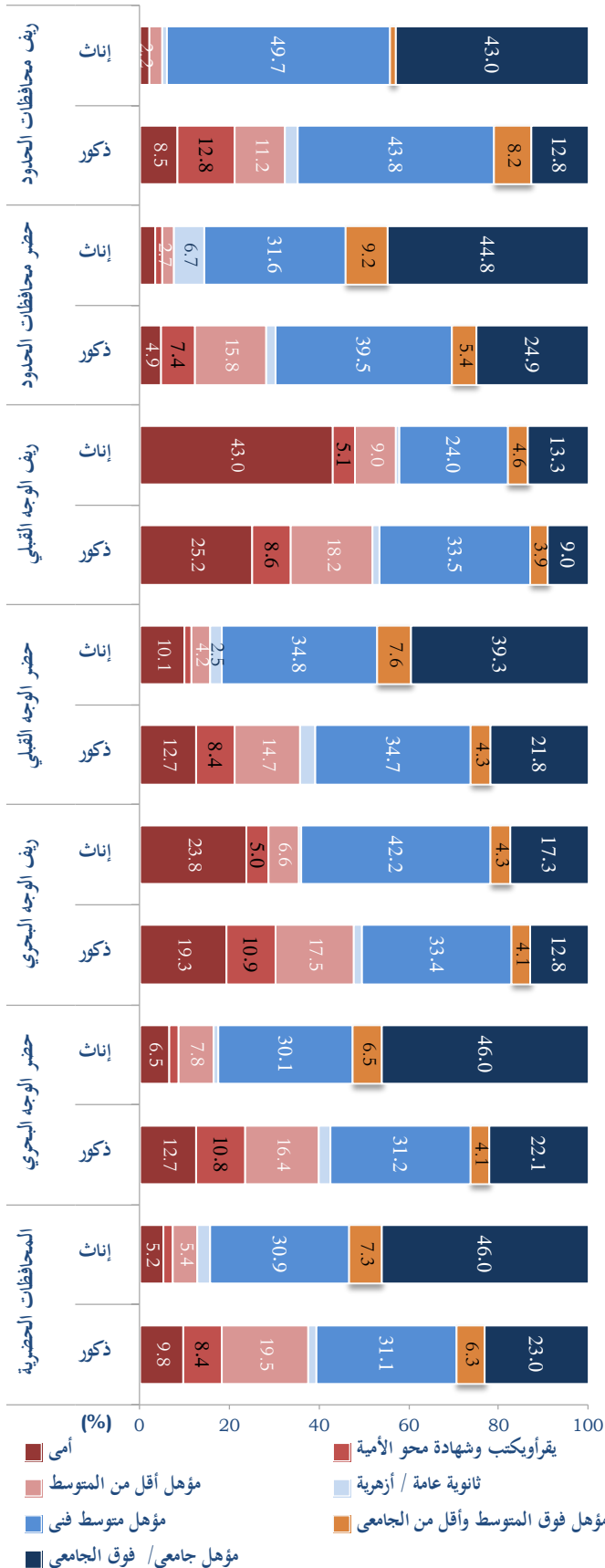
نسبة الجامعيين لقوة العمل من الذكور في حضر محافظات الحدود وهي النسبة الأعلى في الربع الثالث-٢٠١٧

٤٦,٠ %

نسبة الجامعيين لقوة العمل من الإناث في المحافظات الحضرية وحضر الوجه البحري وهي النسبة الأعلى في الربع الثالث-٢٠١٧

شكل رقم (٨)

التوزيع النسبي للأفراد داخل قوة العمل
طبقاً للنوع للحالة التعليمية داخل الاقاليم الجغرافية في الربع الثالث - ٢٠١٧



يليه ريف الوجه البحري، إذ تشغل قوة العمل للإميين نحو ١٩,٣٪ من إجمالي قوة العمل من الذكور في الإقليم، ونحو ٢٣,٨٪ من إجمالي قوة العمل من الإناث في الإقليم. في حين يأتي حضر المحافظات الحدودية بالنسبة الأقل، إذ تمثل قوة العمل الإميين نحو ٤,٩٪ من إجمالي قوة عمل الذكور في الإقليم.

✳ إن النظرة الإجمالية لقوة العمل من حيث المستوى التعليمي والنوع توضح أن ٣٣,١٪ من قوة العمل من الذكور من حملة المؤهل الفني، مقارنة بنحو ٣٣,٨٪ من قوة العمل من الإناث. كذلك توضح أن قرابة ١٧,٣٪ من قوة العمل من الذكور من الأميين، مقارنة بنحو ٢٠,١٪ من قوة العمل من الإناث الأميات.

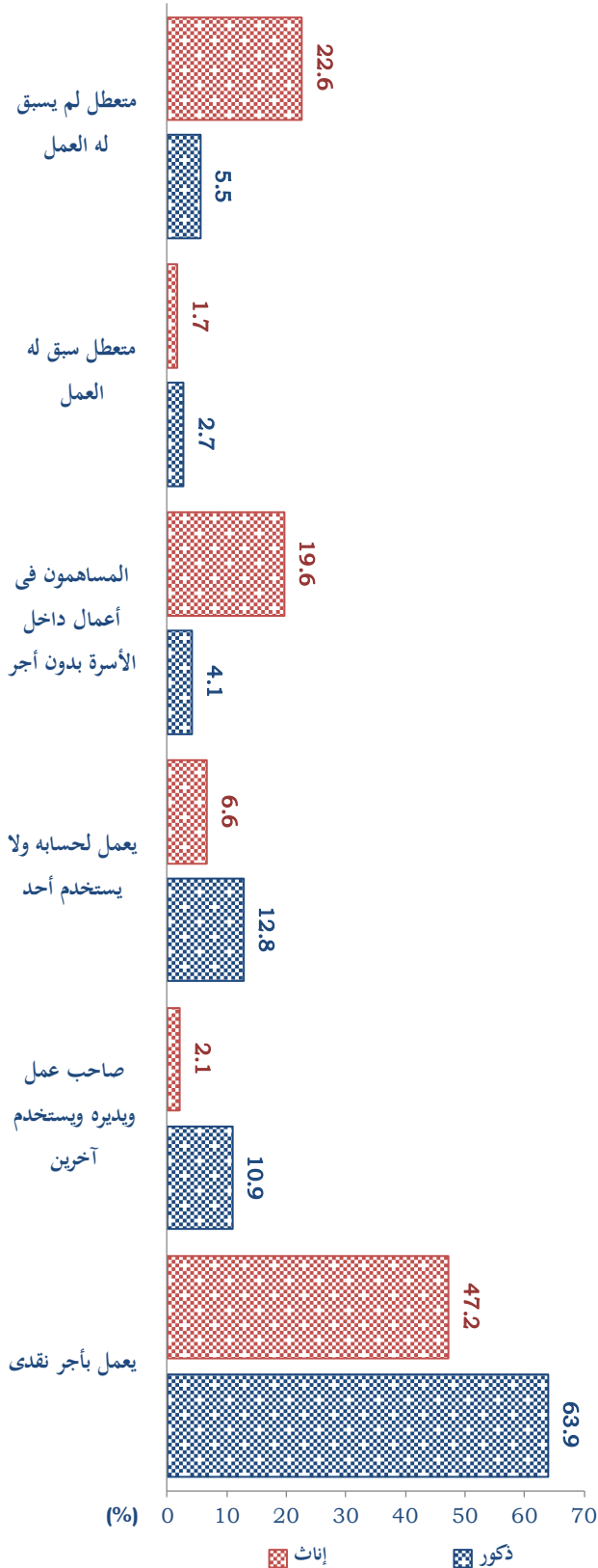
✳ وأخيراً تمثل قوة العمل الحاصلة على مؤهل جامعي وما يعوله نحو ١٦,٠٪ من إجمالي قوة العمل من الذكور على مستوى الجمهورية، ونحو ٢٨,٦٪ من إجمالي قوة العمل من الإناث على مستوى الجمهورية.

✳ يعرض الشكل رقم (٩) لتوزيع قوة العمل وفقاً للحالة العملية، والذي يمكن من خلاله استنتاج أنه من بين كل عشرة ذكور في قوة العمل يوجد ستة أفراد يعملون بأجر نقدي، وواحد صاحب عمل ويديره ويستخدم آخرين، وآخر يعمل لحسابه ولا يستخدم أحد، وآخر متعطل يبحث عن عمل ويرغب فيه ومستعد له.

✳ أما على مستوى قوة العمل من الإناث، فتوضح الإحصاءات وجود خمسة من كل عشرة إناث في قوة العمل يعملن بأجر نقدي، واثنين يعملن لدى أسرهن بدون أجر، واثنين متعطلات تبحثن عن عمل.

شكل رقم (٩)

التوزيع النسبي للأفراد داخل قوة العمل
طبقاً للحالة العملية والنوع ٢٠١٧ في الربع الثالث - ٢٠١٧



● وعلى مستوى نوع المتعطّلين يتضح أنه من بين كلّ مائة ذكر في قوة العمل يوجد قرابة ثلاثة أفراد متعطّلين سبق لهم العمل ونحو ستة أفراد متعطّلين لم يسبق لهم العمل. وبين الإناث من كلّ مائة أنثى في قوة العمل يوجد نحو اثنين من الإناث متعطّلات سبق لهن العمل، ونحو ٢٣ أنثى متعطّلة لم يسبق لهن العمل.



(١) إجمالي التوزيع النسبي للذكور داخل قوة العمل = ١٠٠%

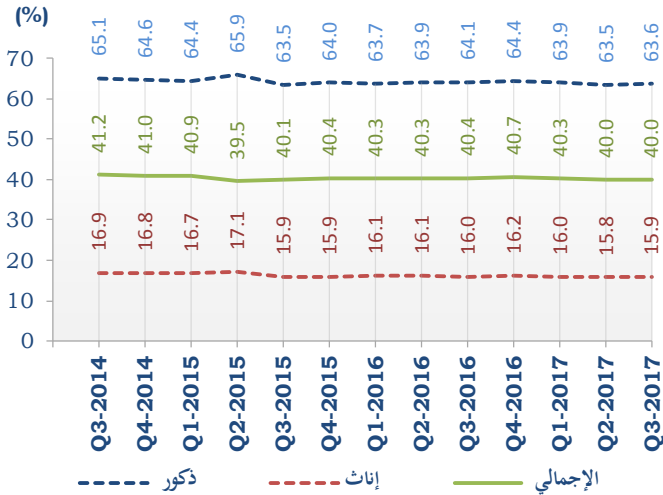
(٢) إجمالي التوزيع النسبي للإناث داخل قوة العمل = ١٠٠%

المشتغلون

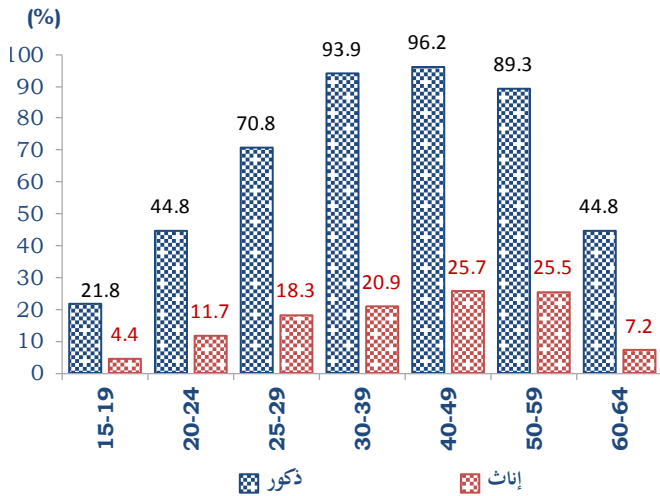
الفصل الثاني

١.٢ مُعدّلات التشغيل

شكل رقم (١٠)
مُعدّل التشغيل طبقاً للنوع
خلال أرباع الأعوام (٢٠١٤ - ٢٠١٧)



شكل رقم (١١)
مُعدّل التشغيل طبقاً لفئات السن
والنوع في الربع الثالث-٢٠١٧



جدول رقم (٢)
معدل التشغيل طبقاً للحالة التعليمية
والنوع في الربع الثالث-٢٠١٧

الحالة التعليمية	ذكور (%)	إناث (%)	الإجمالي (%)
أمي	٧٢,٩	١٤,٤	٣٥,٦
يقرأ ويكتب وشهادة محو الأمية	٨٢,٧	١٦,٢	٥٨,١
مؤهل أقل من المتوسط	٤٦,٠	٦,١	٢٧,٨
ثانوية عامة / أزهريّة	١٨,٦	٣,٤	١٠,٦
مؤهل متوسط فني	٧٦,٩	٢٠,٤	٥٠,٩
مؤهل فوق المتوسط وأقل من الجامعي	٧٥,٢	٣٣,٧	٥٨,٢
مؤهل جامعي / فوق الجامعي	٦٨,٨	٣٥,٩	٥٤,٣
الإجمالي	٦٣,٦	١٥,٩	٤٠,٠

يُعرّف مُعدّل التشغيل على أنه إجمالي المشتغلين بكافة أشكالهم منسوبيين إلى السكان في سن العمل. وتوضح الإحصاءات أن مُعدّل التشغيل على المستوى الكلي قد انخفض من ٤٠,٤٪ من الربع الثالث - ٢٠١٦ إلى ٤٠,٠٪ في الربع الثالث ٢٠١٧.

أما مُعدّل التشغيل على مستوى النوع فقد انخفضت مُعدّلات تشغيل الذكور عن ذات الفترة من نحو ٦٤,١٪ إلى نحو ٦٣,٦٪.

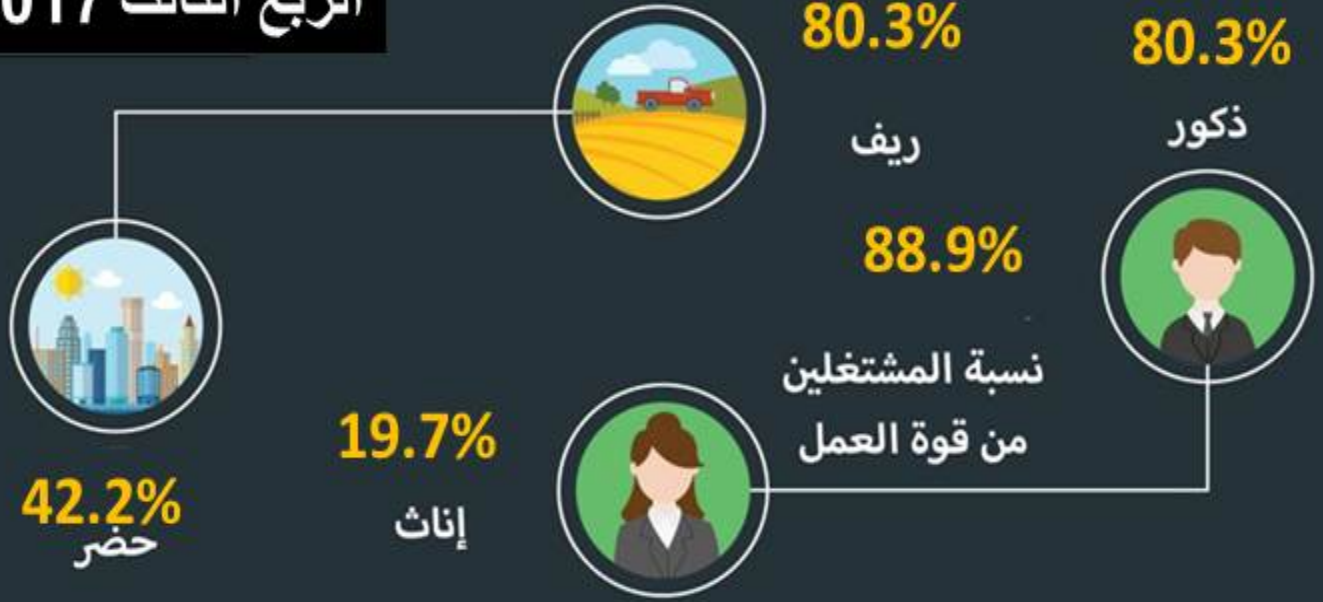
أما معدل تشغيل الإناث فقد ارتفع إلى ١٥,٩٪ في الربع الثالث ٢٠١٧، حيث كان في الربع الثاني ٢٠١٧ نحو ١٥,٨٪.

وبالعودة للمستوى الكلي مرة أخرى فقد حقق مُعدّل التشغيل ثباتاً في الربع الثالث والثاني من عام ٢٠١٧ حيث بلغ مُعدّل التشغيل الكلي نحو ٤٠,٠٪.

وباستعراض مُعدّلات التشغيل وفقاً للفئات العمرية يتضح أن مُعدّلات التشغيل للفئات العمرية (٣٠ - ٢٩) و (٤٠ - ٤٩) هي الأقصى في حالة الذكور في حين أن مُعدّلات التشغيل للفئات العمرية (٤٠ - ٤٩) و (٥٠ - ٥٩) هي الأعلى بين الفئات العمرية للإناث.

وبالتحول إلى مُعدّلات التشغيل وفقاً للمستوى التعليمي يتضح أن حملة المؤهلات الجامعية وفوق الجامعية، وحملة المؤهل فوق المتوسط والأقل من الجامعي، وحملة المؤهلات المتوسطة، ومن يقرأون ويكتبون وحملة شهادة محو الأمية يُظهرون مُعدّلات تشغيل تتخطى نسبة ٥٠٪ من إجمالي السكان في سن العمل في تلك الحالات التعليمية.

الربع الثالث 2017



التوزيع النسبي للمشتغلين طبقاً للنشاط الإقتصادي



✱ أما عن المقارنة بالربع المماثل من العام السابق بالنسبة للذكور فقد كان أبرز التغيرات هو ارتفاع معدل التشغيل بنحو ٠,٢٪ في إقليم الوجه القبلي وإقليم محافظات الحدود بنسبة ٢,٥٪ ، وانخفاض معدل التشغيل في إقليم المحافظات الحضرية بنحو ١,٥٪ ، وفي إقليم محافظات الوجه البحري بنحو ١,٠٪.

✱ أما معدلات تشغيل الإناث نجد أن الربع الثالث-٢٠١٧ قد حقق ارتفاعاً في المحافظات الحضرية بنحو ٠,٢٪ وإقليم الوجه القبلي بنحو ٢,٢٪ ، وانخفاضاً في إقليم الوجه البحري بنحو ١,٦٪ وإقليم محافظات الحدود بنحو ٠,٥٪ عن الربع السابق.

✱ أما بالمقارنة بالربع المماثل من العام السابق يوضح وجود انخفاض في إقليم المحافظات الحضرية بنحو ٠,٦٪ وإقليم محافظات الحدود بنحو ٠,٢٪ وإقليم الوجه البحري بنحو ٢,١٪ وارتفاعاً في إقليم الوجه القبلي بنحو ٢,٧٪.

٢.٢ تقديرات المشتغلين

✱ توضح الإحصاءات أن إجمالي المشتغلين في الربع الثالث-٢٠١٧ قد بلغوا نحو ٢٥,٩ مليون مُشتغل، والذي يظهر نسبة ارتفاع يصل إلى ١,١٪ في حجم المشتغلين ما بين الربع الثالث-٢٠١٧ والربع الثاني-٢٠١٧.

✱ وباستعراض التوزيع القطاعي للمشتغلين (١٥ سنة فأكثر) توضح الإحصاءات أن ٢١,٤٪ من المشتغلين يعملون في أنشطة الزراعة واستغلال الغابات وقطع الأشجار وصيد الأسماك.

✱ كذلك توضح الإحصاءات أن ١٢,٥٪ يعملون في أنشطة الصناعات التحويلية، وأن ١٣,٥٪ يعملون في أنشطة تجارة الجملة والتجزئة وإصلاح المركبات ذات المحركات والدراجات النارية.

✱ في حالة الذكور، تظهر معدلات التشغيل المرتفعة لدى الحالات التعليمية المرتفعة والمنخفضة على حد سواء. بينما في حالة الإناث تظهر معدلات التشغيل المرتفعة في المؤهلات فوق المتوسطة والمؤهلات الجامعية وتنخفض معدلات التشغيل في المؤهلات أقل من المتوسطة والثانوية العامة.

✱ وبالتحول صوب معدلات التشغيل وفقاً للأقاليم الجغرافية، يتضح وجود انخفاضات في معدل التشغيل بالمحافظات الحضرية بنحو ٠,٤٪ ونسبة ٠,٥٪ لدى محافظات الوجه البحري في الربع الثالث-٢٠١٧ مقارنة بالربع السابق مباشرة. وبالمقارنة بالربع المماثل من العام السابق فإن معدل التشغيل أبرز انخفاضاً في المحافظات الحضرية بنسبه ٠,٧٪ وانخفض معدل التشغيل في محافظات الوجه البحري مقارنة بالربع المماثل من العام السابق بنسبة ١,٨٪.

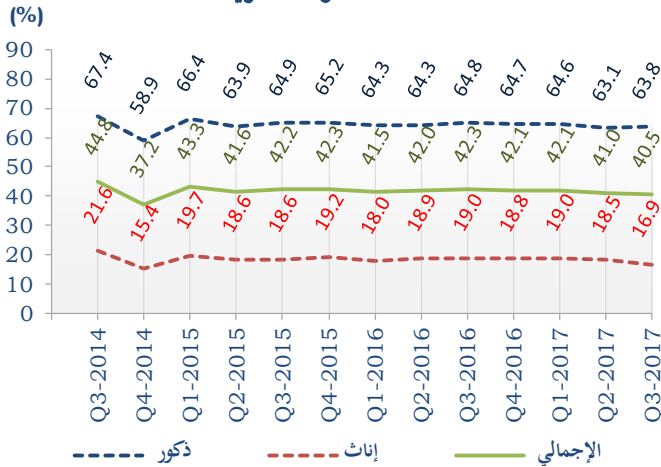
✱ ويمكن قراءة معدلات التشغيل على نحو أنه من بين كل مائة مواطن في سن العمل في المحافظات الحضرية يوجد نحو ٣٧ مُشتغل، ومن بين كل مائة مواطن في سن العمل في محافظات الوجه البحري يوجد نحو ٤١ مُشتغل، ومن بين كل مائة مواطن في سن العمل في محافظات الوجه القبلي يوجد نحو ٤١ مُشتغل، ومن بين كل مائة مواطن في سن العمل في المحافظات الحدودية يوجد نحو ٤٢ مُشتغل.

✱ وبتحليل معدلات تشغيل الذكور، نجد أن الربع الثالث-٢٠١٧ قد حقق انخفاضاً في جميع إقليم المحافظات الحضرية وارتفاعاً في إقليم محافظات الوجه البحري ومحافظات الحدود وثباتاً في إقليم الوجه القبلي مقارنة بالربع السابق مباشرة.

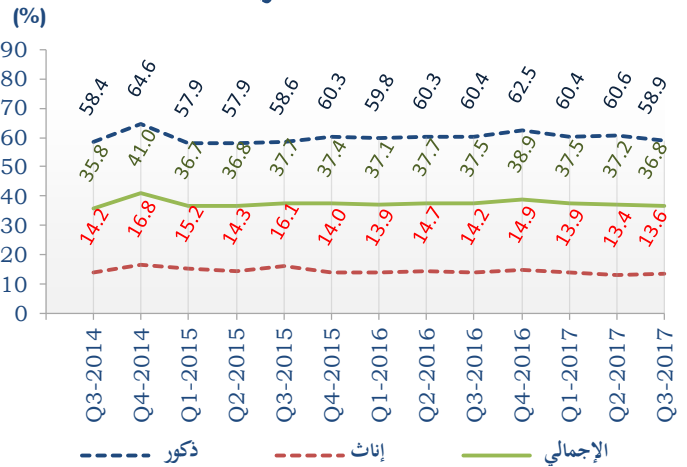
شكل رقم (١٢)

معدل التشغيل (١٥ سنة فأكثر) طبقاً للنوع والأقاليم الجغرافية خلال أرباع الأعوام (٢٠١٧ - ٢٠١٤)

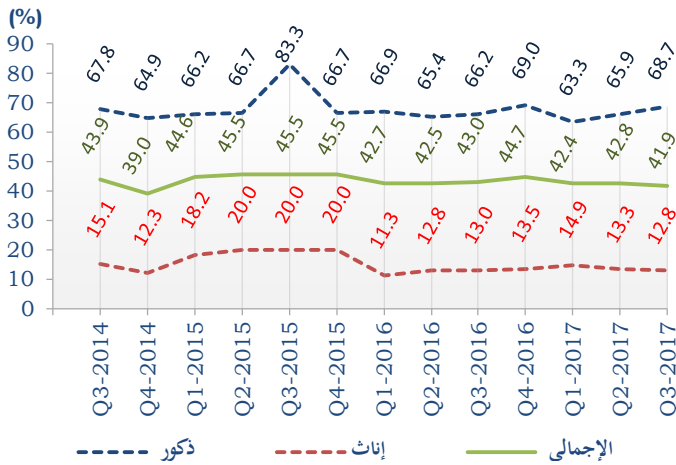
محافظات الوجه البحري



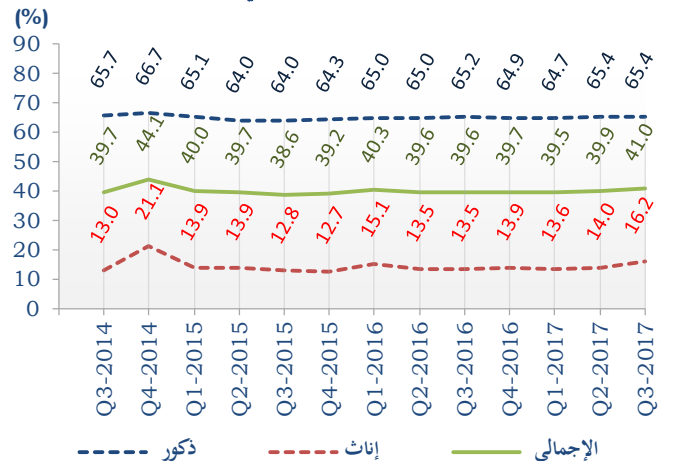
المحافظات الحضرية



المحافظات الحدودية



محافظات الوجه القبلي



٣.٢ خصائص المشتغلين

يستعرض الشكل رقم (١٤) التوزيع النسبي للمشتغلين وفقاً للأقاليم الجغرافية والنوع.

وتوضح الإحصاءات أن أكثر نسبة مشاركة للإناث في إجمالي المشتغلين بأحد الأقاليم الجغرافية قد سجلت في حضر الوجه القبلي، إذ وصلت نسبة الإناث المشتغلات إلى إجمالي المشتغلين بالإقليم ٢١,٦٪ يليه ريف الوجه البحري بنسبة ٢٠,٩٪.

وتوضح الإحصاءات أيضاً أن أنشطة خدمات التعليم والصحة والعمل الاجتماعي يضمون معاً ١١,٠٪ من المشتغلين في الربع الثالث ٢٠١٧.

٥,١ مليون
مُشتغل من الإناث
في الربع الثالث -
٢٠١٧

٢٠,٨ مليون
مُشتغل من الذكور
في الربع الثالث -
٢٠١٧

جدول رقم (٣)

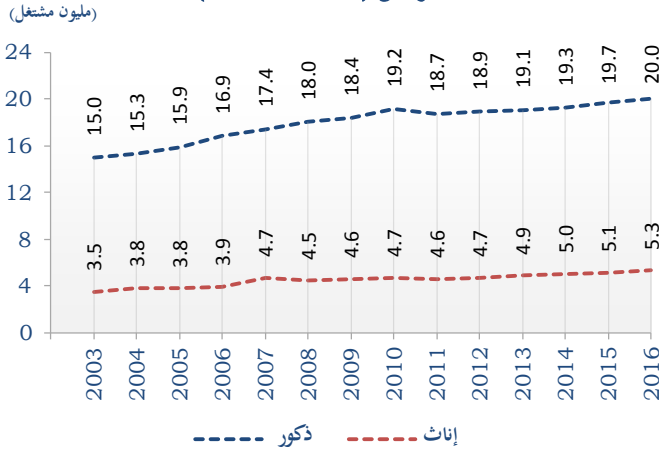
التوزيع النسبي للمشتغلين (١٥ سنة فأكثر) طبقاً للنوع وأقسام النشاط الاقتصادي في الربع الثالث-٢٠١٧

(%)

أقسام النشاط الاقتصادي	ذكور	إناث	الإجمالي
الزراعة و استغلال الغابات وقطع الأشجار وصيد الأسماك	٢١,٧	٢٠,٢	٢١,٤
التعدين وإستغلال المحاجر	٠,٢	٠,٠	٠,٢
الصناعات التحويلية	١٣,٥	٨,٥	١٢,٥
إمدادات الكهرباء والغاز والبخار وإمدادات تكييف الهواء	٠,٩	٠,٣	٠,٨
الإمداد المائي وشبكات الصرف الصحي وإدارة ومعالجة النفايات	٠,٨	٠,٣	٠,٧
التشييد والبناء	١٦,٥	٠,٤	١٣,٣
تجارة الجملة والتجزئة والإصلاح للمركبات ذات المحركات والدراجات النارية	١٣,٦	١٢,٨	١٣,٥
النقل والتخزين	٩,٨	٠,٥	٨,٠
خدمات الغذاء والأقامة	٣,٢	١,٠	٢,٧
المعلومات والاتصالات	٠,٧	٠,٧	٠,٧
الوساطة المالية والتأمين	٠,٦	٠,٧	٠,٦
العقارات والتأجير	٠,١	٠,٢	٠,٢
الأنشطة العلمية والتقنية المتخصصة	١,٤	١,٧	١,٥
الأنشطة الإدارية وخدمات الدعم	٠,٧	٠,٢	٠,٦
الإدارة العامة والدفاع والضمان الاجتماعي الإجباري	٥,٨	٦,٨	٦,٠
التعليم	٥,٠	١٨,٧	٧,٧
الصحة وأنشطة العمل الاجتماعي	١,٤	١٠,٨	٣,٣
أنشطة الفنون والإبداع والتسلية	٠,٥	٠,٤	٠,٥
أنشطة الخدمات الأخرى	٢,٧	٠,٨	٢,٣
خدمات أفراد الخدمة المنزلية الخاصة للأسر	٠,٦	١٥,٠	٣,٤
المنظمات والهيئات الدولية والإقليمية والسفارات والقنصليات الأجنبية	٠	٠	٠
الإجمالي	١٠٠	١٠٠	١٠٠

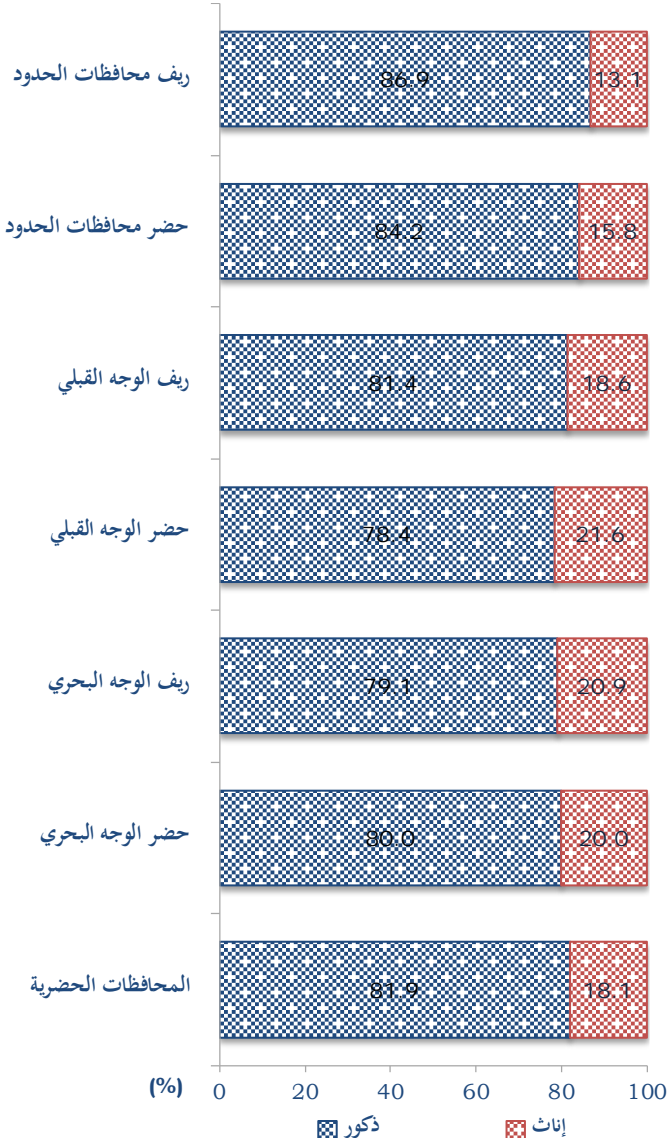
شكل رقم (١٣)

تطور أعداد المشتغلين طبقاً للنوع خلال الفترة من (٢٠٠٣ - ٢٠١٦)



شكل رقم (١٤)

التوزيع النسبي للمشتغلين طبقاً للأقاليم الجغرافية والنوع في الربع الثالث - ٢٠١٧



وتوضح الإحصاءات كذلك أن أقل نسبة لتمثيل الإناث في المشتغلين كانت في ريف المحافظات الحدودية والتي وصلت نحو ١٣,١٪ من إجمالي المشتغلين في الإقليم، وقد جاء بعدها مباشرة حضر محافظات الحدود بنسبة ١٥,٨٪.

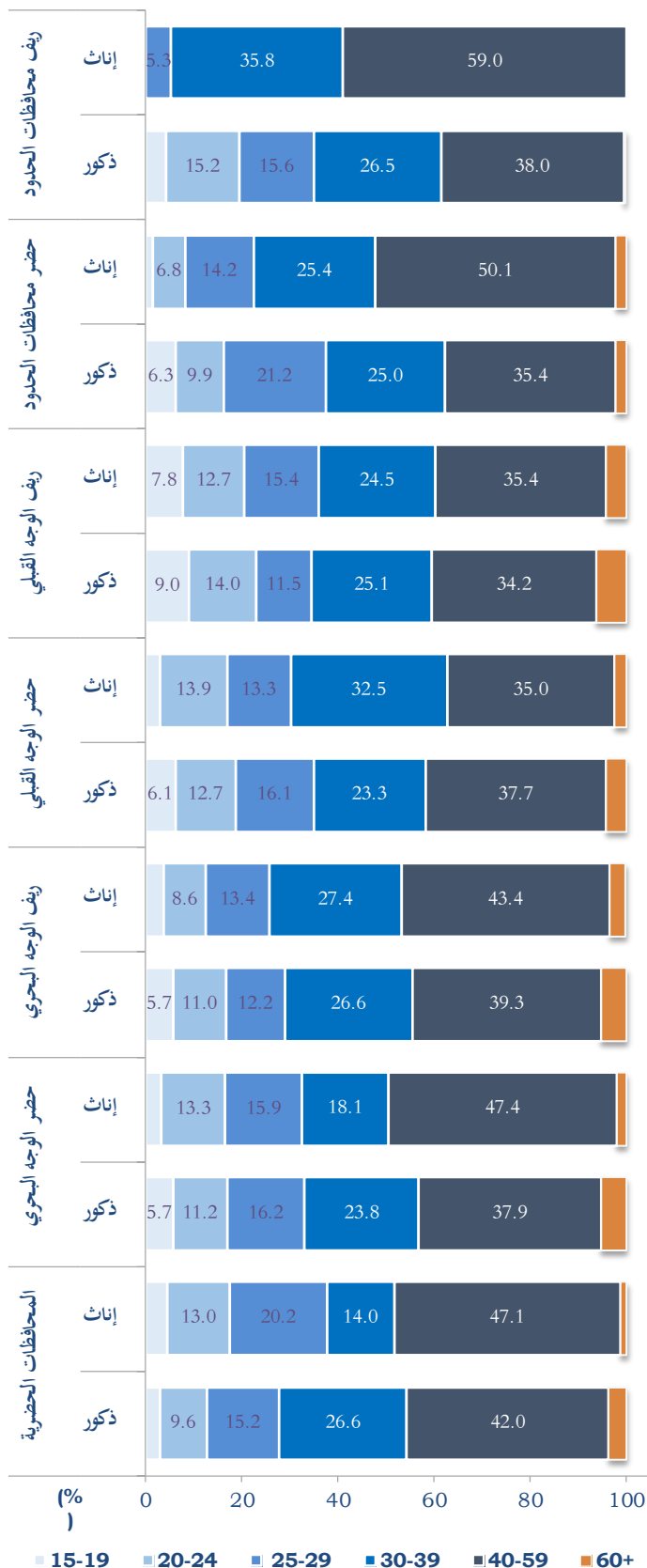
وبالتحول إلى خصائص المشتغلين من حيث التوزيع العمري وفقاً للنوع الاجتماعي، توضح الإحصاءات أن الفئة العمرية ٣٠ إلى ٤٩ عاماً هي الأكثر تمثيلاً بين مختلف الفئات العمرية على مستوى الذكور، إذ تتراوح نسبتها بين ٥١,٧٪ والتي ظهرت في ريف محافظات الحدود، وبين ٥٠,٤٪ والتي ظهرت في المحافظات الحضرية. بينما على مستوى الإناث فقد تراوحت نسبة تمثيل تلك الفئة العمرية بين ٧٩,٢٪ التي ظهرت في ريف المحافظات الحدودية، وبين ٥٤,١٪ في حضر محافظات الحدود.

على جانب الفئات الشابة تظهر الإحصاءات أن المشتغلين بالفئة الشابة ١٥ إلى ٢٩ عاماً تتمثل بين الذكور في نسبة تتراوح بين ٣٧,٤٪ والتي ظهرت في حضر محافظات الحدود، ونسبة ٣٤,٩٪ والتي ظهرت في حضر الوجه القبلي. بينما على مستوى الإناث فقد تراوحت نسبة تمثيل الفئات الشابة بين ٣٥,٩٪ في ريف الوجه القبلي وبين ٣٧,٧٪ في المحافظات الحضرية.

أما عن مشاركة الفئة الأصغر ١٥ إلى ١٩ عاماً فتوضح الإحصاءات أن مساهمة المشتغلين تلك الفئة تظهر لدى الذكور في نسبة تراوحت بين ٣,٠٪ في المحافظات الحضرية ونحو ٩,٠٪ في ريف الوجه القبلي. بينما على مستوى الإناث تراوحت بين ١,٤٪ في حضر المحافظات الحدودية ونحو ٧,٨٪ في ريف الوجه القبلي.

شكل رقم (١٥)

التوزيع النسبي للمشتغلين طبقاً للفئات العمرية والأقاليم الجغرافية في الربع الثالث - ٢٠١٧



● وعلى المستوى الكلي يتضح من جدول رقم (٤) أن قرابة نصف المشتغلين من الذكور (٤٦,٥٪) يتواجدوا في الفئة العمرية ٣٠ إلى ٤٩ عاماً، بينما قرابة ٤٧,٠٪ من الإناث المشتغلات يتواجدن بذات الفئة العمرية.

● كذلك توضح الإحصاءات أن قرابة ٦,١٪ من الذكور المشتغلين هم في الفئة العمرية ١٥ إلى ١٩ عاماً، مقارنةً بنحو ٤,٧٪ من الإناث المشتغلات اللاتي يقعن في ذات الفئة العمرية.

٢٥,٦٪

من إجمالي المشتغلين على مستوى الجمهورية في الفئة العمرية ٢٠ - ٢٩ عاماً

٥,٨٪

من إجمالي المشتغلين على مستوى الجمهورية في الفئة العمرية ١٥ - ١٩ عاماً

٢٦,٧٪

نسبة المشتغلات الإناث في الفئة العمرية ٢٠ - ٢٩ عاماً إلى إجمالي المشتغلات الإناث

٢٥,٤٪

نسبة المشتغلين الذكور في الفئة العمرية ٢٠ - ٢٩ عاماً إلى إجمالي المشتغلين الذكور

● وبالانتقال إلى تحليل خصائص المشتغلين من حيث المستويات التعليمية، توضح الإحصاءات أنه على المستوى الكلي يمثل حملة المؤهل الجامعي وما يعلوه نحو ١٤,١٪ من إجمالي المشتغلين الذكور على مستوى الجمهورية، في حين يمثل حملة المؤهل الجامعي وما يعلوه نحو ٢٣,٤٪ من إجمالي المشتغلات الإناث بالجمهورية.

جدول رقم (٤)

التوزيع النسبي للمشتغلين طبقاً لفئات السن والنوع والأقاليم الجغرافية في الربع الثالث-٢٠١٧

(%)

الإجمالي	فئات السن								النوع	الأقاليم الجغرافية
	+٦٥	٦٤-٦٠	٥٩-٥٠	٤٩-٤٠	٣٩-٣٠	٢٩-٢٥	٢٤-٢٠	١٩-١٥		
١٠٠	١,٠	٢,٦	١٨,٢	٢٣,٨	٢٦,٦	١٥,٢	٩,٦	٣,٠	ذكور	المحافظات الحضرية
١٠٠	٠,٤	١,٠	٢٦,٠	٢١,١	١٤,٠	٢٠,٢	١٣,٠	٤,٥	إناث	
١٠٠	١,٥	٣,٧	١٩,٤	١٨,٥	٢٣,٨	١٦,٢	١١,٢	٥,٧	ذكور	حضر الوجه البحري
١٠٠	٠,٣	١,٧	٢٦,٢	٢١,٢	١٨,١	١٥,٩	١٣,٣	٣,٣	إناث	
١٠٠	٢,١	٣,٢	١٧,٢	٢٢,١	٢٦,٦	١٢,٢	١١,٠	٥,٧	ذكور	ريف الوجه البحري
١٠٠	٠,٩	٢,٤	١٧,٠	٢٦,٤	٢٧,٤	١٣,٤	٨,٦	٣,٨	إناث	
١٠٠	١,٤	٢,٧	١٧,٢	٢٠,٥	٢٣,٣	١٦,١	١٢,٧	٦,١	ذكور	حضر الوجه القبلي
١٠٠	٠,٤	١,٩	١٧,٦	١٧,٤	٣٢,٥	١٣,٣	١٣,٩	٣,٠	إناث	
١٠٠	٢,٧	٣,٦	١٤,٩	١٩,٣	٢٥,١	١١,٥	١٤,٠	٩,٠	ذكور	ريف الوجه القبلي
١٠٠	١,٨	٢,٥	١٣,٥	٢١,٩	٢٤,٥	١٥,٤	١٢,٧	٧,٨	إناث	
١٠٠	٠,٩	١,٤	١٦,٤	١٩,٠	٢٥,٠	٢١,٢	٩,٩	٦,٣	ذكور	حضر محافظات الحدود
١٠٠	٠,٠	٢,٢	٢١,٤	٢٨,٧	٢٥,٤	١٤,٢	٦,٨	١,٤	إناث	
١٠٠	٠,٠	٠,٤	١٢,٨	٢٥,٢	٢٦,٥	١٥,٦	١٥,٢	٤,٢	ذكور	ريف محافظات الحدود
١٠٠	٠,٠	٠,٠	١٥,٦	٤٣,٤	٣٥,٨	٥,٣	٠,٠	٠,٠	إناث	
١٠٠	١,٩	٣,٢	١٧,٠	٢١,٠	٢٥,٥	١٣,٦	١١,٨	٦,١	ذكور	إجمالي الجمهورية
١٠٠	٠,٩	٢,١	١٨,٨	٢٢,٨	٢٤,٢	١٥,٢	١١,٥	٤,٧	إناث	
١٠٠	١,٧	٢,٩	١٧,٤	٢١,٤	٢٥,٢	١٣,٩	١١,٧	٥,٨	جملة	

❖ أما على مستوى الإناث، فتوضح الإحصاءات أن النسبة الأكبر للإناث المشتغلات الحاصلات على المؤهل الجامعي وما يعلوه يتواجدون في حضر محافظات الحدود بنسبة ٥٤,٥٪ من إجمالي المشتغلات بالإقليم. ويأتي في المرتبة الثانية الإناث الجامعيات في المحافظات الحضرية بنسبة ٤١,٨٪، يليهم الجامعيات في حضر الوجه البحري بنسبة ٣٩,٩٪.

❖ وعن حملة المؤهل المتوسط الفني فتوضح الإحصاءات أن حملة هذا المؤهل يمثلون نحو ٣٢,٣٪ من إجمالي المشتغلين الذكور على مستوى الجمهورية، ونحو ٢٩,٨٪ من المشتغلات الإناث على مستوى الجمهورية.

❖ وبالتحول صوب مستوى أقاليم الجمهورية، وبدءاً بالمستويات التعليمية للذكور توضح الإحصاءات أن الذكور الحاصلين على المؤهل الجامعي وما يعلوه يمثلون نحو ٢٣,٠٪ من إجمالي المشتغلين في حضر محافظات الحدود، يليهما المشتغلين في المحافظات الحضرية بنسبة ٢١,٥٪.

جدول رقم (٥)

التوزيع النسبي للمشتغلين طبقاً للحالة التعليمية على مستوى الأقاليم الجغرافية والنوع في الربع الثالث - ٢٠١٧

(%)

الإجمالي	الحالة التعليمية							النوع	الأقاليم الجغرافية
	مؤهل جامعي/ فوق الجامعي	مؤهل فوق المتوسط وأقل من الجامعي	مؤهل متوسط فني	ثانوية عامة / أهلية	مؤهل أقل من المتوسط	ويكتب يقرأ وشهادة محو الأمية	أمي		
١٠٠	٢١,٥	٦,٣	٣٠,٩	١,٩	٢٠,٠	٨,٨	١٠,٦	ذكور	المحافظات الحضرية
١٠٠	٤١,٨	٨,١	٢٨,٣	٤,٠	٧,٣	٣,١	٧,٣	إناث	
١٠٠	١٩,٩	٤,٣	٣٠,٨	٢,٨	١٧,٣	١١,٣	١٣,٦	ذكور	حضر وجه بحري
١٠٠	٣٩,٩	٦,٤	٢٧,٦	١,٧	١١,١	٣,٢	١٠,٠	إناث	
١٠٠	١٠,٣	٣,٦	٣٢,٩	١,٨	١٨,٨	١١,٨	٢٠,٩	ذكور	ريف وجه بحري
١٠٠	١٣,٣	٣,٤	٣٥,٦	٠,٨	٨,٧	٦,٧	٣١,٧	إناث	
١٠٠	٢٠,٨	٤,٤	٣٣,٧	٣,٤	١٥,٠	٩,٠	١٣,٧	ذكور	حضر وجه قبلي
١٠٠	٣٤,٨	٧,٧	٣٥,٠	٣,١	٤,٥	١,٨	١٣,٠	إناث	
١٠٠	٧,٥	٣,٣	٣٢,١	١,٦	١٩,٢	٩,٣	٢٦,٩	ذكور	ريف وجه قبلي
١٠٠	٩,٦	٤,٢	٢٠,٦	٠,٨	٩,٨	٥,٩	٤٩,٠	إناث	
١٠٠	٢٣,٠	٦,٢	٣٧,٠	٢,٢	١٧,٨	٨,٤	٥,٥	ذكور	حضر محافظات الحدود
١٠٠	٥٤,٥	١٢,٤	٢٥,٤	٠,٢	٢,٤	٢,٤	٢,٧	إناث	
١٠٠	١٣,٦	٥,١	٤٣,٨	٢,٩	١١,٩	١٣,٦	٩,١	ذكور	ريف محافظات الحدود
١٠٠	٢٧,٨	٢,٦	٥٩,٢	٠,٠	٦,٠	٠,٠	٤,٤	إناث	
١٠٠	١٤,١	٤,٢	٣٢,٣	٢,١	١٨,٤	١٠,٢	١٨,٦	ذكور	إجمالي الجمهورية
١٠٠	٢٣,٤	٥,٣	٢٩,٨	١,٧	٨,٤	٤,٨	٢٦,٥	إناث	
١٠٠	١٥,٩	٤,٤	٣١,٨	٢,٠	١٦,٤	٩,٢	٢٠,٢	جملة	

٣٨,٤ %

من الإناث المشتغلين
بريف الوجه البحري أميين
أو يقرأون ويكتبون أو
حملة شهادة محو الأمية

٥٤,٩ %

من الإناث المشتغلين
بريف الوجه القبلي أميين
أو يقرأون ويكتبون أو
حملة شهادة محو الأمية

٣٢,٧ %

من الذكور المشتغلين
بريف الوجه البحري أميين
أو يقرأون ويكتبون أو
حملة شهادة محو الأمية

٣٦,٢ %

من الذكور المشتغلين
بريف الوجه القبلي أميين
أو يقرأون ويكتبون أو
حملة شهادة محو الأمية

وتظهر أقل نسبة للإناث الجامعيات المشتغلات في ريف الوجه القبلي، إذ وصلت نسبة مساهمة الإناث الجامعيات من إجمالي المشتغلات نحو ٩,٦٪.

أما عن العمالة التي لم تحقق أية شهادات دراسية (أمي أو يقرأ ويكتب أو شهادة محو الأمية)، فتوضح الإحصاءات أن أعلى نسبة لهذه العمالة تظهر على مستوى الذكور في ريف الوجه القبلي، حيث تمثل هذه الفئة من المشتغلات في هذا الإقليم نحو ٣٦,٢٪.

كما هو الحال لدى الذكور تظهر أعلى نسبة لهذه الفئة بين الإناث المشتغلات في ريف الوجه القبلي أيضاً بنسبة ٥٤,٩٪.

وكما هو متوقع فإن تلك الفئة من العمالة تكثر في الريف مقارنة بالحضر، وذلك لارتباطها الوثيق بالأنشطة الزراعية على وجه الخصوص، والأنشطة الريفية على وجه العموم، في حين أنها توجد في الحضر مرتبطة بأنماط أخرى من الأنشطة وأهمها الإنشاءات.

وبالانتقال صوب توزيع المشتغلات على القطاعات التي يعملون بها، توضح الإحصاءات أنه على مستوى الجمهورية يوجد تقريباً اثنين من بين كل خمسة مشتغلات يعمل بالقطاع الحكومي، وأن نسبة العاملين بالقطاعات الحكومية والعام والأعمال العام يمثلون نحو ٢٠,٤٪ من إجمالي المشتغلات على مستوى الجمهورية.

وبالنظر إلى النوع الاجتماعي فإن قرابة ١٧,٨٪ من المشتغلات الذكور يعملون في القطاع الحكومي والعام والأعمال العام، في حين أن المشتغلات الإناث في ذات القطاعات يمثلن نحو ٣١,٣٪ من إجمالي المشتغلات على مستوى الجمهورية.

وعلى مستوى القطاع الخاص، فإن ٧٨,٠٪ من إجمالي المشتغلات على مستوى الجمهورية يعملون في هذا القطاع، حيث يعمل ٣١,٥٪ داخل المنشآت، ونحو ٤٦,٥٪ خارج المنشآت.

وعلى مستوى الذكور فإن المشتغلات من الذكور في القطاع الخاص إلى إجمالي الذكور المشتغلات يمثلون نحو ٨٠,٦٪، منهم نحو ٣١,٧٪ داخل المنشآت، ونحو ٤٨,٩٪ خارج المنشآت.

أما على مستوى الإناث فإن ٦٧,٧٪ يعملن بالقطاع الخاص، منهن نحو ٣٠,٧٪ يعملن داخل المنشآت ونحو ٣٧,٠٪ يعملن خارج المنشآت.

وعلى مستوى أقاليم الجمهورية، فتشير الإحصاءات إلى أن نسبة التمثيل الأكبر من الذكور العاملين في القطاع الخاص داخل المنشآت توجد بالمحافظات الحضرية، إذ يعمل به نحو ٥١,٤٪ من إجمالي الذكور المشتغلات في هذا الإقليم.

وعلى مستوى المشتغلات خارج المنشآت، فإن النسبة الأكبر تظهر في الريف، وبالأخص في ريف الوجه القبلي، إذ يظهر الذكور المشتغلات في القطاع الخاص خارج المنشآت بنسبة تصل نحو ٦٩,١٪ من إجمالي الذكور المشتغلات بريف الوجه القبلي.

لا يختلف حال الإناث المشتغلات بالقطاع الخاص عن حال الذكور، فلا يزال الحضر يوفر العمل داخل المنشآت والريف يوفر العمل خارج المنشآت طبقاً لطبيعة الأنشطة في كل منهما. ففي المحافظات الحضرية توضح الإحصاءات أن ٥٢,٣٪ من الإناث المشتغلات يعملن بالقطاع الخاص داخل المنشآت، وهذه هي النسبة الأكبر بين باقي الأقاليم. كذلك توضح الإحصاءات أن ٦٠,٩٪ من الإناث المشتغلات في ريف الوجه القبلي يعملن خارج المنشآت.

جدول رقم (٦)

التوزيع النسبي للمشتغلين طبقاً لنوع القطاع الذي يعملون فيه والأقاليم الجغرافية والنوع في الربع الثالث-٢٠١٧

(%)

الإجمالي	القطاع الذي يعملون فيه					النوع	الأقاليم الجغرافية	
	أخرى ^(١)	استثماري	خاص		عام / أعمال عام			حكومي
			خارج المنشآت	داخل المنشآت				
١٠٠	٠,٤	٢,١	٢٨,٦	٥١,٤	٦,٢	١١,٢	المحافظات الحضرية	
١٠٠	١,٢	١,٤	٦,٤	٥٢,٣	٢,٩	٣٥,٨		
١٠٠	٠,١	١,٩	٣٥,٩	٤٣,٧	٣,٠	١٥,٤	حضر وجه بحري	
١٠٠	٠,١	٠,٥	١٢,٣	٣٧,٥	١,٨	٤٧,٩		
١٠٠	٠,١	١,٥	٥٤,٠	٢٥,٨	٣,٠	١٥,٦	ريف وجه بحري	
١٠٠	٠,١	٠,٥	٥٣,٣	١٩,٨	٠,٨	٢٥,٦		
١٠٠	٠,٥	١,٨	٣٥,٧	٤٢,٥	٣,٨	١٥,٧	حضر وجه قبلي	
١٠٠	٠,٣	١,١	١٤,٩	٤٦,٣	١,٩	٣٥,٦		
١٠٠	٠,١	٠,٨	٦٩,١	١٥,٣	٢,٤	١٢,٢	ريف وجه قبلي	
١٠٠	٠,٦	٠,٠	٦٠,٩	٢٠,٦	٠,٢	١٧,٧		
١٠٠	٠,٤	١,٦	٣٦,٥	٢٦,٧	٨,٦	٢٦,٢	حضر محافظات الحدود	
١٠٠	١,٠	٠,٠	٤,٦	٢٠,٣	٣,٦	٧٠,٥		
١٠٠	٠,٠	٠,٠	٤٣,٩	٢٠,٤	٨,٧	٢٧,١	ريف محافظات الحدود	
١٠٠	٠,٠	٠,٠	٥,٧	٨,٢	٢,٩	٨٣,٣		
١٠٠	٠,٢	١,٥	٤٨,٩	٣١,٧	٣,٦	١٤,٢	إجمالي الجمهورية	
١٠٠	٠,٤	٠,٦	٣٧,٠	٣٠,٧	١,٣	٣٠,٠		
١٠٠	٠,٢	١,٣	٤٦,٥	٣١,٥	٣,١	١٧,٣		

(١) أخرى: تشمل التعاونيات والقطاع الأجنبي

٣٧,٠%

من الإناث المشتغلات على مستوى الجمهورية يعملن بالقطاع الخاص خارج المنشآت

٣١,٣%

من الإناث المشتغلات على مستوى الجمهورية يعملن بالقطاع الحكومي والعام والأعمال العام

٣١,٥%

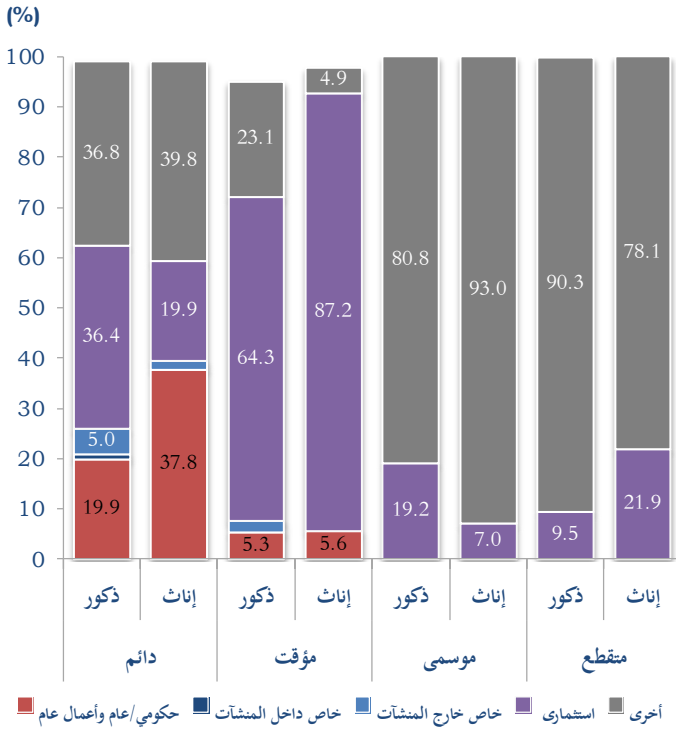
من المشتغلين على مستوى الجمهورية يعملون بالقطاع الخاص داخل المنشآت

٤٦,٥%

من المشتغلين على مستوى الجمهورية يعملون بالقطاع الخاص خارج المنشآت

شكل رقم (١٦)

التوزيع النسبي للمشتغلين طبقاً للاستقرار في العمل والقطاع الذين يعملون فيه والنوع في الربع الثالث-٢٠١٧



وعلى مستوى العمل في القطاع الحكومي والعام والأعمال العام، توضح الإحصاءات أن ٣٥,٨٪ من الذكور في ريف المحافظات الحدودية يعملون في القطاع الحكومي والعام والأعمال العام، وهي النسبة الأكبر بين باقي الأقاليم الجغرافية. أما في حالة الإناث فتظهر النسبة الأكبر بنحو ٨٦,٢٪ مُشتغلات بالقطاع الحكومي والعام والأعمال العام من إجمالي المشتغلات من الإناث في إقليم ريف المحافظات الحدودية.

يوضح الشكل رقم (١٦) توزيع المشتغلين على القطاعات وفقاً للاستقرار في العمل، والذي يمكن من خلاله الوقوف على عدد من النتائج الهامة. تبدأ أولى النتائج الهامة من أن ٦٤,٣٪ من الذكور المشتغلين يعملون بصفة مؤقتة ونحو ٨٧,٢٪ من الإناث المشتغلات يعملن بصفة مؤقتة يعملون في القطاع الخاص داخل المنشآت.

في حين أن ٩٠,٣٪ من الذكور المشتغلين بصورة متقطعة ونحو ٧٨,١٪ من الإناث المشتغلات بصفة متقطعة يعملون في القطاع الخاص خارج المنشآت.

وعلى مستوى استعانة القطاع الخاص بعمالة موسمية للعمل داخل المنشآت توضح الإحصاءات أن ١٩,٢٪ من الذكور العاملين بشكل موسمي ونحو ٧,٠٪ من الإناث المشتغلات بشكل موسمي يعملون في القطاع الخاص داخل المنشآت.

٣٠,٠٪
نسبة المشتغلات في
القطاع الحكومي
من الإناث

٨٧,٢٪
من الإناث المشتغلات
بصفة مؤقتة يعملن في
القطاع الخاص داخل
المنشآت

٦٤,٣٪
من الذكور المشتغلين
بصفة مؤقتة يعملون في
القطاع الخاص داخل
المنشآت

أهم الإصدارات السنوية

كتيب مصر في أرقام [شهر مارس]

موجز مختصر لأهم البيانات
الديموجرافية والاجتماعية والاقتصادية

كتيب اللوحة الإحصائية [شهر يونيه]

عرض لأهم المؤشرات الاقتصادية والاجتماعية بشكل إجمالي

الكتاب الإحصائي السنوي [شهر سبتمبر]

عرض البيانات التفصيلية والسلاسل الزمنية
لأهم المؤشرات السكانية والاقتصادية

مفاهيم وتعريفات

○ القوى البشرية

تشمل القوى البشرية جميع السكان عدا:

- صغار السن أقل من ست سنوات.
- الأفراد ٦٥ سنة فأكثر ولا يعملون ولا يرغبون في العمل ولا يبحثون عنه (المسنين).
- المصاب بعجز كلي (غير قادر على العمل بصفة دائمة).

○ الأفراد داخل قوة العمل

جميع الأفراد (١٥ سنة فأكثر) ويساهمون فعلا بمجهوداتهم الجسمانية أو العقلية في أي نشاط اقتصادي يتصل بإنتاج السلع والخدمات (المشتغلون)، وكذلك الذين يقدرّون على أداء مثل تلك الأنشطة الاقتصادية ويرغبون في أدائها ويبحثون عنها ولكن لا يجدونها (المتعطّلون).

○ المشتغلون

الأفراد (١٥ سنة فأكثر) الذين يزاولون أعمالاً بأي من الأنشطة الاقتصادية لبعض الوقت (على الأقل ساعة) خلال فترة الإسناد القصيرة للبحث (أسبوع) سواء داخل المنشآت أو خارجها.

○ من هم في حكم المشتغلين

الأفراد المرتبطون بعمل ولم يتمكنوا من ممارسته طوال فترة البحث بسبب المرض، أو الإصابة، أو الإجازة الاعتيادية، أو منحة تدريبية أو دراسية، أو لنزاع عمالي، أو لعدم انتظام العمل في المنشأة، لأسباب مؤقتة، أو لأسباب ترجع لطبيعة العمل في بعض الأنشطة، واستثناءً من ذلك لا يعتبر الفرد المرتبط بعمل والحاصل على أجازته بدون مرتب لمدة عام فأكثر مشغولاً طالما لم يزاول عملاً آخر خلال فترة المسح.

○ المتعطّلون

الأفراد (١٥-٦٤) سنة الذين يقدرّون على العمل ويرغبون فيه ويبحثون عنه ولكنهم لا يجدونه، ويعتبر الفرد متعطّلاً خلال أسبوع البحث وإن كان قد تعاقد على عمل وحدد لتسلمه تاريخ لاحق على تاريخ أسبوع البحث، ويدخل في إطار المتعطّلين الموقوف عن العمل إيقافاً مؤقتاً أو لأجل غير مسمى مادام يبحث عن عمل ولا يجده ولا يتقاضى أجراً أثناء أسبوع البحث.

○ متعطّل قديم (سبق له العمل)

هو من سبق له العمل، غير أنه خلال فترة البحث تمّ حصره ضمن المتعطّلين.

○ متعطّل حديث (لم يسبق له العمل)

وهو الذي لم يسبق له العمل على الإطلاق، مثل الخريج الذي لم يلتحق بأي عمل بعد.

○ الأفراد خارج قوة العمل

هم الأفراد في سن (٦٤-٦) سنة والقادرون على العمل ولا يعملون ولا يبحثون عن العمل أثناء فترة البحث، وذلك لسبب أو أكثر من الأسباب التالية:

- ظروف عائلية (المتفرغات لأعمال المنزل).
- إعداد أنفسهم للدخول في ميدان العمل (الطالب المتفرغ للدراسة).
- عدم الرغبة في العمل (الزاهد عن العمل).
- بالمعاش أو التقاعد وعمره أقل من ٦٥ سنة.
- عجز جزئي يمنع الفرد مؤقتاً عن العمل.
- من هم في أجازته بدون مرتب لمدة سنة فأكثر ولا يعملون ولا يبحثون عن عمل.

○ الأسباب المؤقتة للخروج من قوة العمل

- المجندون سواء كانوا من حملة المؤهلات أو من غير حملة المؤهلات، وسواء كانوا يعملون أو سبق لهم العمل قبل التجنيد، وسواء كانوا مجندين عاديين أو ضباط احتياط أو ملتحقون للعمل بجهاز الشرطة.
- نزلاء المستشفيات غير المرتبطين بعمل.
- نزلاء السجون.
- الموقوف مؤقتاً عن العمل أو لأجل غير مسمى طالما لا يتقاضى أجراً ولا يبحث عن عمل.
- خريج الجامعة الذي لا يؤدي الخدمة العامة.

المتعطّلون

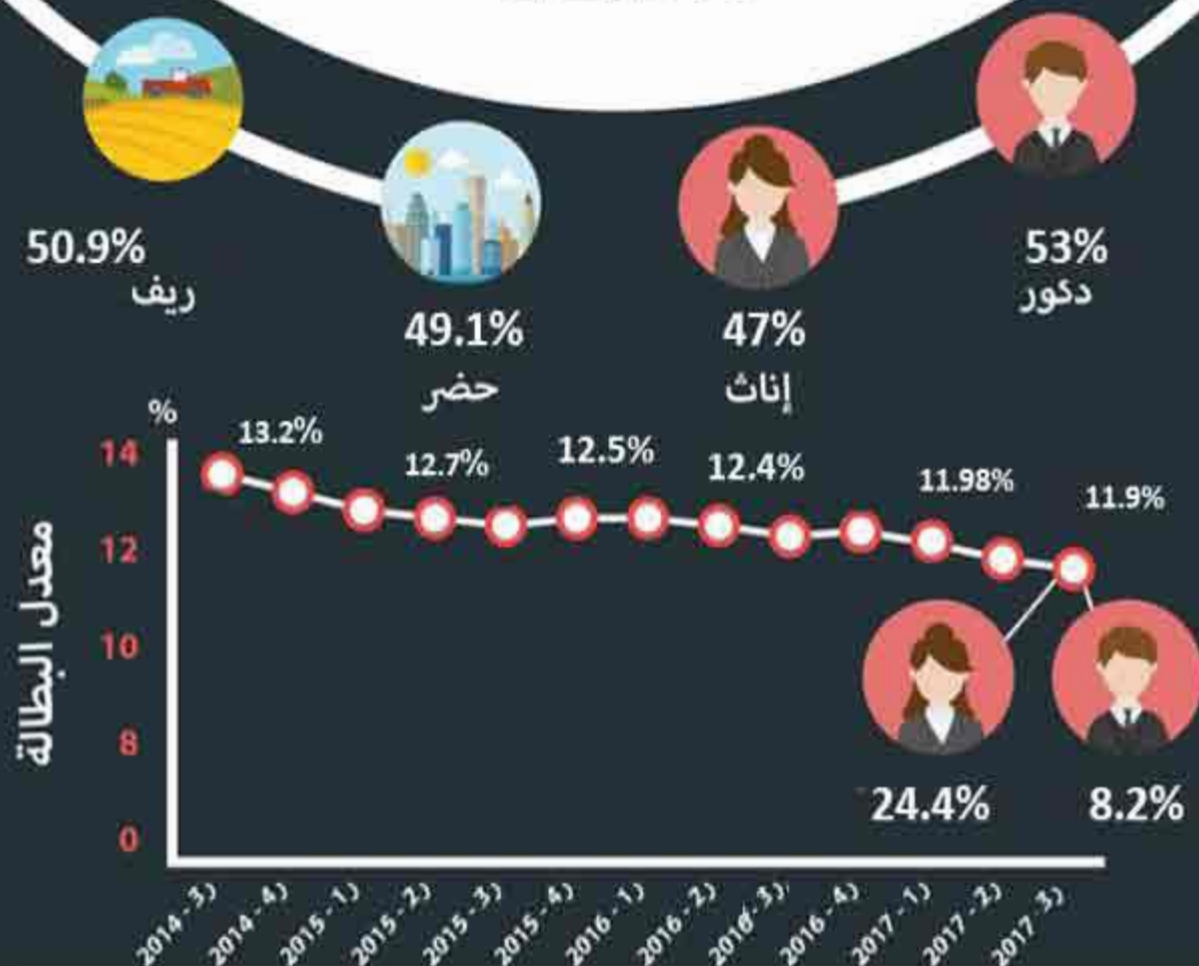
الفصل الثالث

نسبة المتعطلين الذين سبق لهم العمل من إجمالي المتعطلين



نسبة المتعطلين من قوة العمل

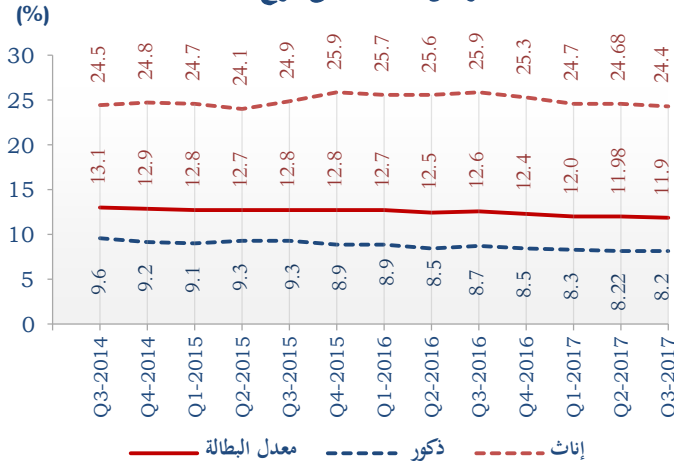
11.9%



شكل رقم (١٧)

تطور معدل البطالة طبقاً للنوع

خلال الفترة من ٢٠١٤ حتى الربع الثالث ٢٠١٧



وبالانتقال إلى استعراض معدلات بطالة الشباب توضح الإحصاءات أن معدل البطالة للفئة العمرية ١٥ إلى ٢٩ عاماً قد سجل في الربع الثالث من عام ٢٠١٧ نحو ٢٥,٥٪، محققاً انخفاضاً يصل نحو ١,٨٪ مقارنة بالربع الثالث - ٢٠١٦، ومحققاً انخفاضاً بنحو ١,٩٪ مقارنة بالربع الثالث - ٢٠١٥.

وبزيادة مدى الفئة العمرية لتكون ١٥ إلى ٣٩ عاماً، توضح الإحصاءات أن معدل البطالة قد سجل في الربع الثالث من عام ٢٠١٧ نحو ١٨,٦٪، والذي يُعد قد انخفض بنحو ١,١٪ عن نظيره من الربع الثالث عام ٢٠١٦، وسجل انخفاض بنحو ١,٢٪ عن نظيره للربع الثالث من عام ٢٠١٥.

وبمقارنة الفارق بين معدلي بطالة الفئتين العمريتين خلال الربع الثالث - ٢٠١٧ يتضح أن معدل بطالة الفئة العمرية ١٥ إلى ٣٩ عاماً ينخفض عن نظيره للفئة العمرية ١٥ إلى ٢٩ عاماً بنحو ٦,٩٪، وهو ما قد يدل على تراجع متوسط طول فترة التعطل لدى الشباب.

١.٣ معدلات البطالة

يعرض هذا القسم لتقديرات البطالة والمتعطلين، ويبدأ القسم مع استعراض تطور معدلات البطالة، والذي يوضح أن معدل البطالة الكلي في الربع الثالث من عام ٢٠١٧ وصل نحو ١١,٩٪. وينخفض معدل البطالة في الربع الثالث من عام ٢٠١٧ عن الربع المناظر له من عام ٢٠١٦ بنحو ٠,٧٪.

وبالنظر إلى الصورة الكلية لمعدل البطالة يتضح أن معدل البطالة قد تراجع بدأ من الربع الرابع من عام ٢٠١٤ حيث بلغ ١٢,٩٪ وقد وصل متوسط معدل البطالة خلال الأرباع التالية من الربع الثالث ٢٠١٤ إلى الربع الثاني ٢٠١٧ بين نحو ١٣,١٪، ١١,٩٨٪ وقد تآرج معدل البطالة بين ١٢,٦٪، ١١,٩٪ بدأ من الربع الثالث من عام ٢٠١٦ وحتى الربع الثالث من عام ٢٠١٧.

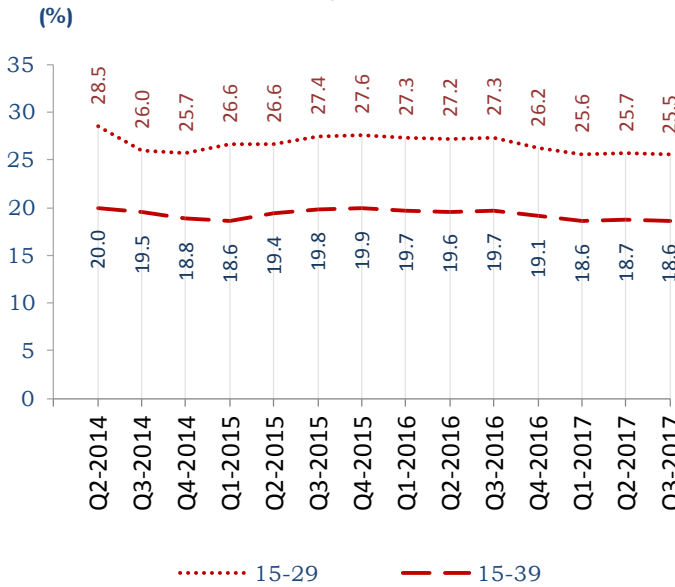
وبالتحول صوب معدلات البطالة وفقاً للنوع الاجتماعي، توضح الإحصاءات أن معدل بطالة الذكور قد وصل نحو ٨,٢٪ في الربع الثالث من عام ٢٠١٧، متراجعاً بنحو ٠,٥٪ عن نفس الربع من عام ٢٠١٦، ونحو ١,١٪ عن الربع الثالث من عام ٢٠١٥.

وبالتحول صوب معدل بطالة الإناث، توضح الإحصاءات أن المعدل قد وصل في الربع الثالث ٢٠١٧ إلى ٢٤,٤٪، منخفضاً بنحو ١,٥٪ عن الربع الثالث من عام ٢٠١٦، وأرتفع هذا المعدل في الربع الثالث من عام ٢٠١٥.

شكل رقم (١٨)

تطور معدل البطالة في الفئات العمرية

(٢٩-١٥) و(٣٩-١٥) خلال أرباع الأعوام (٢٠١٤ - ٢٠١٧)



وكذلك بالنسبة لمعدل بطالة الذين يقرأون ويكتبون وحملة شهادة محو الأمية فحقق ثباتاً خلال الربع الثالث والثاني من عام ٢٠١٧ بنحو ١,٥٪، وسجلت حملة المؤهل الأقل من المتوسط ارتفاعاً في معدل البطالة من نحو ٣,٦٧٪ الى نحو ٣,٧٪ خلال نفس الفترة من عام ٢٠١٧.

أما بالنسبة لمعدلات بطالة حملة المؤهل المتوسط الفني فقد انخفض في الربع الثالث بنسبة ١٥,٦٪ مقارنة بالربع الثاني نحو ١٥,٦٨٪ خلال عام ٢٠١٧، وكذلك انخفض معدل بطالة حملة المؤهل الجامعي وفوق الجامعي بنحو ٠,٠٣٪ خلال ذات الفترة.

وبالتحول صوب معدلات البطالة على مستوى أقاليم الجمهورية توضح الإحصاءات أن معدل البطالة في المحافظات الحضرية قد سجل في الربع الثالث من عام ٢٠١٧ نحو ١٤,١٪ محققاً ارتفاعاً قدره ١,١٪ عن الربع الثاني من عام ٢٠١٧، وانخفاضاً للمعدل عن نظيره عام ٢٠١٦ بنسبة ١,١٪.

أما معدل البطالة في الوجه البحري فقد سجل نحو ١٢,٨٪ في الربع الثالث من عام ٢٠١٧، وهو بذلك يكون قد حقق ثباتاً للمعدل بالربع الثاني ٢٠١٧ وارتفاعاً عن الربع الثالث من عام ٢٠١٦ بنحو ٠,٧٪.

أما بالوجه القبلي فقد سجل معدل البطالة نحو ٩,٥٪ في الربع الثالث من عام ٢٠١٧، وهو بذلك يكون قد انخفض عن الربع الثاني من عام ٢٠١٧ بنحو ٠,٨٪، ومتراجعاً بنحو ٢,٣٪ عن الربع الثالث من عام ٢٠١٦.

أما على مستوى محافظات الحدود فقد سجل معدل البطالة في الربع الثالث من عام ٢٠١٧ نحو ١٧,٦٪، وهو بذلك يكون قد حقق ارتفاعاً عن نظيره في عام ٢٠١٦ بنحو ١,٨٪ وارتفع عن الربع الثاني من عام ٢٠١٧ بنحو ٤,١٪.

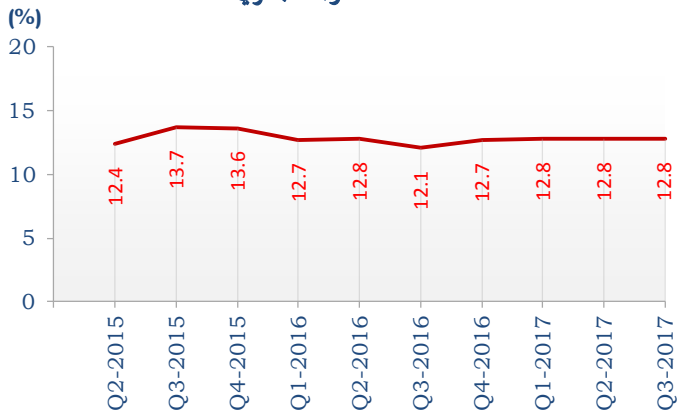
وبالتحول إلى الجدول رقم (٧) الذي يوضح معدلات البطالة وفقاً للحالة التعليمية فقد سجلت معدلات البطالة للحاصلين على الثانوية العامة / الثانوية الأزهرية انخفاضاً نسبياً من نحو ٩,٤٪ في الربع الثالث من عام ٢٠١٧ مقارنة مع الربع الثاني ٩,٥٪.

وعلى مستوى معدل بطالة الأميين فقد سجل انخفاضاً من نحو ١,٠٢٪ في الربع الثاني من عام ٢٠١٧ الى نحو ١,٠٪ في الربع الثالث من نفس العام.

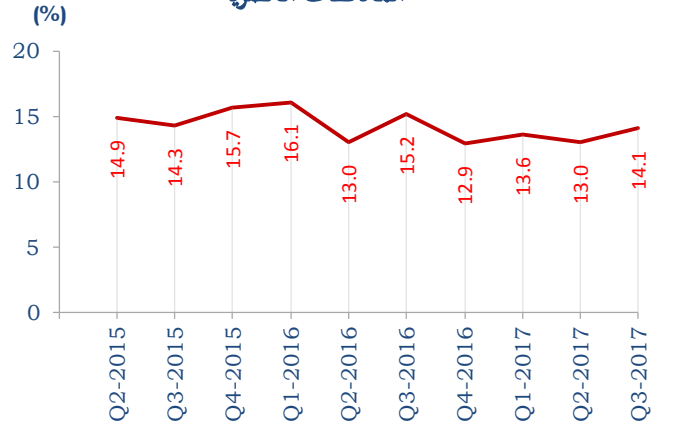
شكل رقم (١٩)

تطور مُعدّل البطالة طبقًا للأقاليم الجغرافية خلال أرباع الأعوام (٢٠١٥ - ٢٠١٧)

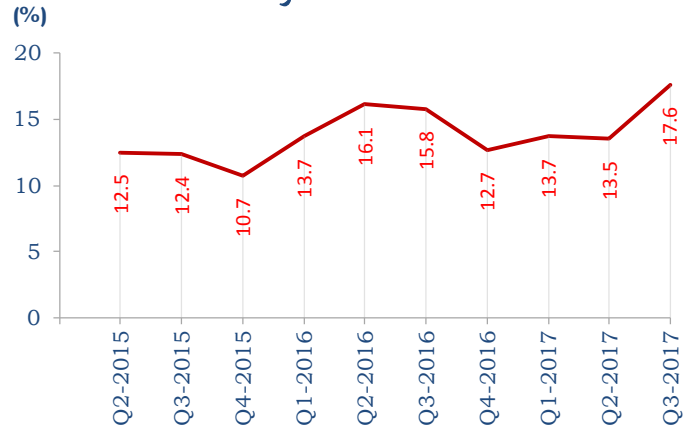
محافظات الوجه البحري



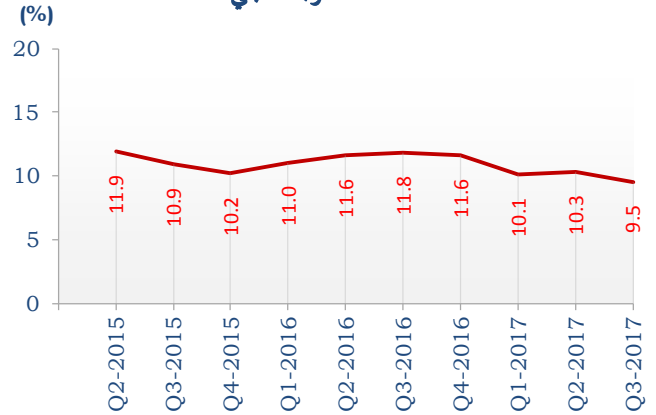
المحافظات الحضرية



محافظات الحدود



محافظات الوجه القبلي



جدول رقم (٧)

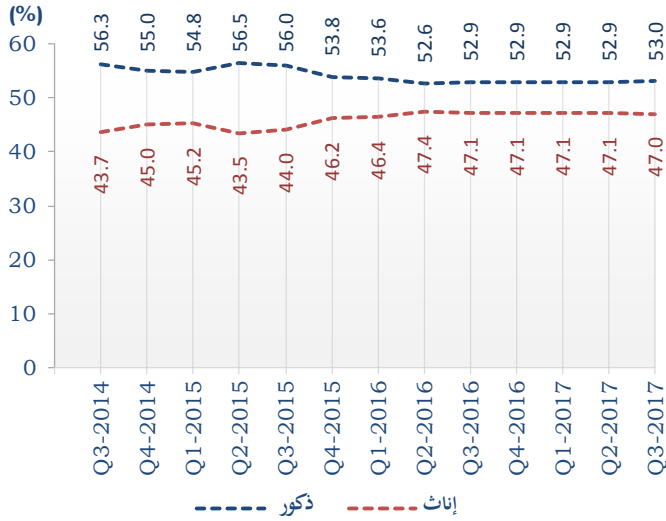
مُعدّل البطالة طبقًا للحالة التعليمية
خلال أرباع الأعوام (٢٠١٥ - ٢٠١٧)

الحالة التعليمية							السنة
جامعي / فوق الجامعي	فوق المتوسط وأقل من الجامعي	مؤهل متوسط فني	ثانوية عامة / أزهرية	أقل من المتوسط	يقرأ ويكتب وشهادة محو الأمية	أمي	
٢٠,٥	١٣,٧	١٧,٥	١٢,٩	٨,٢	٤,٦	٢,٨	الربع الثاني ٢٠١٥
٢٢,٢	١٤,٥	١٦,٠	٦,٦	٧,٠	٣,٠	٢,٣	الربع الثالث ٢٠١٥
٢٠,٩	١٣,٥	١٦,٦	٨,٦	٨,٨	٧,٢	٣,١	الربع الرابع ٢٠١٥
٢٥,٧	١٦,٨	١٦,٠	١٤,٦	٧,٩	٣,٣	٢,٢	الربع الأول ٢٠١٦
٢١,٠	١٤,٤	١٥,٤	٢٢,٣	٩,٩	٤,٨	٣,١	الربع الثاني ٢٠١٦
٢٠,٥	١٢,٨	١٩,٥	١٨,١	٤,٩	٥,٢	١,٥	الربع الثالث ٢٠١٦
٢١,٢	١٤,٩	١٧,٢	٢٦,٧	٥,٩	٣,١	١,٦	الربع الرابع ٢٠١٦
٢٥,٥	١٨,٢	١٥,٥	٩,٥	٣,٨	٢,٣	١,٢	الربع الأول ٢٠١٧
٢٥,٦٣	١٨,٠٦	١٥,٦٨	٩,٥٢	٣,٦٧	١,٥٢	١,٠٢	الربع الثاني ٢٠١٧
٢٥,٦	١٧,٩	١٥,٦	٩,٤	٣,٧	١,٥	١,٠	الربع الثالث ٢٠١٧

٢.٣ خصائص المتعطلين

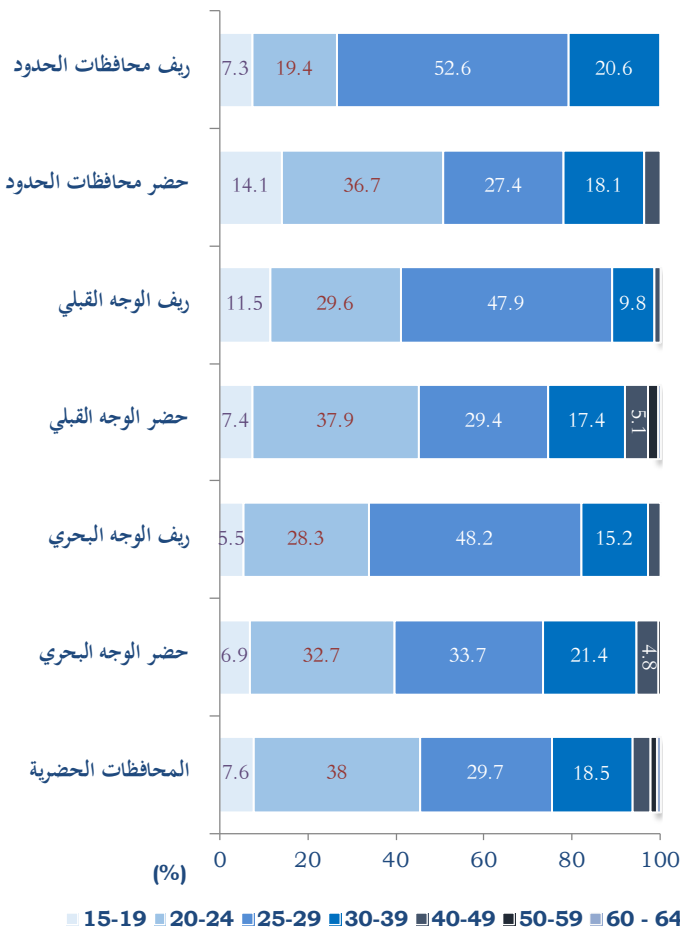
شكل رقم (٢٠)

تطور نسب المتعطلين طبقاً للنوع
خلال أرباع الأعوام (٢٠١٤ - ٢٠١٧)



شكل رقم (٢١)

التوزيع النسبي للمتغطلين
طبقاً للفئات العمرية والأقاليم الجغرافية في الربع الثالث ٢٠١٧



❖ باستعراض تطور نسب المتعطلين وفقاً للنوع الاجتماعي، توضح الإحصاءات أن تمثيل كل من الذكور والإناث في إجمالي المتعطلين في الربع الثاني والثالث من عام ٢٠١٧ مقارنةً بأربع عام ٢٠١٦، حيث بلغت نسبة الذكور المتعطلين في الربع الثالث ٢٠١٧ نحو ٥٣,٠٪ والربع الثاني ٢٠١٧ نحو ٥٢,٩٪ من جملة المتعطلين. وعلى الجانب الآخر يتضح أن نسب المتعطلات الإناث كانت نسبتهن في الربع الثالث نحو ٤٧,٠٪، والربع الثاني ٢٠١٧ نحو ٤٧,١٪ من جملة المتعطلين.

❖ وبالتحول صوب الخصائص العمرية للمتغطلين يتضح أنه بصورة عامة تعتبر الفئة العمرية ٢٥ - ٢٩ عاماً هي الأكثر ظهوراً في فئة المتغطلين بكافة أقاليم الجمهورية، إذ تتراوح نسبة تمثيل هذه الفئة إلى إجمالي المتغطلين بالأقاليم بين ٢٧,٤٪ والتي جاءت في حضر محافظات الحدود، ونحو ٥٢,٦٪ والتي ظهرت في ريف محافظات الحدود.

❖ يلي الفئة السابقة، الفئة العمرية ٢٠ إلى ٢٤ عاماً، والتي تراوحت نسب تمثيلها بين ١٩,٤٪ التي ظهرت في ريف محافظات الحدود، ونحو ٢٨,٠٪ والتي ظهرت في المحافظات الحضرية.

❖ وبالتحول صوب المتغطلين على مستوى الفئات التعليمية المختلفة ووفقاً للأقاليم الجغرافية، توضح الإحصاءات أن أعلى نسب لتمثيل حملة المؤهل الجامعي بين المتغطلين من الذكور تظهر في إقليم حضر الوجه البحري بنسبة ٤٩,٠٪، ويليه إقليم ريف الوجه البحري بنسبة ٤٢,٥٪. ولعل الإحصاءات تشير بصورة كلية إلى أن نسب تمثيل حملة المؤهلات الجامعية بين المتغطلين من الذكور تعلق في الحضر عن الريف وأقل نسبة ظهرت لحملة المؤهلات الجامعية من الذكور في ريف الوجه القبلي وبلغت نحو ٢٥,٩٪.

- ولا يختلف الأمر كثيراً لدى الإناث، إذ تظهر الإحصاءات أن ٥٧,٥٪ هي أعلى نسبة لتمثيل حملة المؤهلات الجامعية بين المتعطلات من الإناث، والتي ظهرت في محافظات الحدود، يليها حضر محافظات الوجه البحري بنسبة ٥٧,٢٪. وقل نسب ظهرت فى حملة المؤهلات الجامعية من الإناث فى ريف الوجه البحري بنحو ٢٩,٣٪.
- وعلى مستوى حملة المؤهلات الفنية المتوسطة، فقد جاءت نسبة حملة تلك المؤهلات من الذكور إلى إجمالي الذكور المتعطلين نحو ٣٦,٨٪. في حين بلغت ذات نسبة حملة المؤهلات الجامعية من الإناث إلى إجمالي المتعطلات من الإناث نحو ٤٤,٩٪.
- وعلى مستوى حملة المؤهلات الفنية المتوسطة، فقد جاءت نسبة حملة تلك المؤهلات من الذكور إلى إجمالي الذكور المتعطلين على مستوى الجمهورية نحو ٤١,٣٪، في حين بلغت تلك النسبة للإناث نحو ٤٦,٣٪.

جدول رقم (٨)

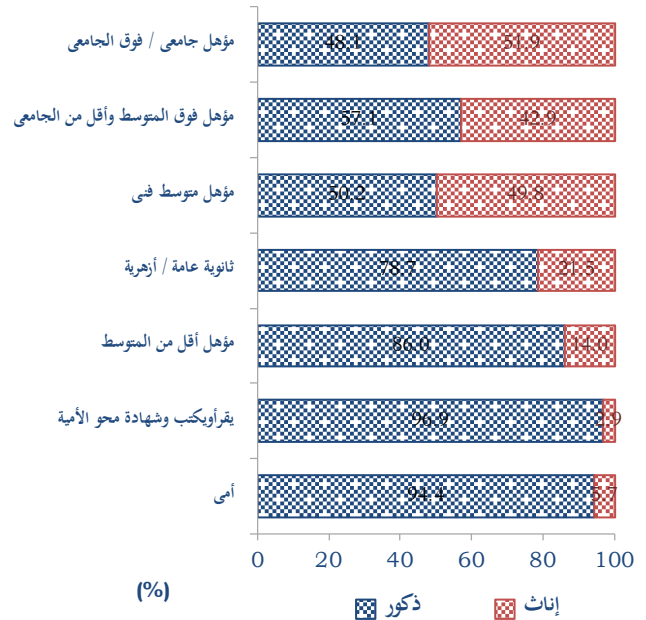
التوزيع النسبي للمتطلين طبقًا للحالة التعليمية والنوع بالأقاليم الجغرافية في الربع الثالث من عام ٢٠١٧

(%)

الإجمالي	الحالة التعليمية							النوع	الأقاليم الجغرافية
	مؤهل جامعي / فوق الجامعي	مؤهل فوق المتوسط وأقل من الجامعي	مؤهل متوسط فني	ثانوية عامة / أزهرية	مؤهل أقل من المتوسط	يقرأ ويكتب وشهادة محو الأمية	أمي		
١٠٠	٣٦,٨	٦,٤	٣٢,٢	١,٥	١٥,٠	٤,٧	٣,٥	ذكور	المحافظات الحضرية
١٠٠	٥٦,٦	٥,٠	٣٧,٤	٠,٠	٠,٧	٠,٣	٠,٠	إناث	
١٠٠	٤٩,٠	١,٣	٣٥,٩	١,٦	٥,٤	٤,٩	١,٩	ذكور	حضر وجه بحري
١٠٠	٥٧,٢	٦,٥	٣٤,٥	٠,٠	١,٨	٠,٠	٠,٠	إناث	
١٠٠	٤٢,٥	١٠,٥	٣٩,٨	٣,٠	٣,٠	٠,٤	٠,٨	ذكور	ريف وجه بحري
١٠٠	٢٩,٣	٧,٣	٦٢,٢	٠,٧	٠,٢	٠,٠	٠,٢	إناث	
١٠٠	٣٤,٤	٢,٥	٤٧,٠	٣,٥	١٠,٦	١,٣	٠,٥	ذكور	حضر جه قبلي
١٠٠	٥٥,١	٧,١	٣٤,٢	٠,٥	٣,١	٠,٠	٠,٠	إناث	
١٠٠	٢٥,٩	١٠,٠	٥٠,٠	١,٩	٦,٤	٠,١	٥,٦	ذكور	ريف وجه قبلي
١٠٠	٣٩,٦	٧,٤	٤٨,٢	١,٠	٣,٦	٠,٠	٠,١	إناث	
١٠٠	٣٩,٠	٠,٠	٥٨,٠	٢,٠	٠,٧	٠,٠	٠,٠	ذكور	حضر محافظات الحدود
١٠٠	٣١,٧	٤,٩	٤٠,٢	١٥,٤	٢,٩	٠,٠	٤,٦	إناث	
١٠٠	٠,٠	٥٦,٢	٤٣,٨	٠,٠	٠,٠	٠,٠	٠,٠	ذكور	ريف محافظات الحدود
١٠٠	٥٧,٥	٠,٠	٤٠,٦	٢,٠	٠,٠	٠,٠	٠,٠	إناث	
١٠٠	٣٦,٨	٧,٧	٤١,٣	٢,٣	٧,٥	١,٨	٢,٦	ذكور	إجمالي الجمهورية
١٠٠	٤٤,٩	٦,٥	٤٦,٣	٠,٧	١,٤	٠,١	٠,٢	إناث	
١٠٠	٤٠,٦	٧,٢	٤٣,٦	١,٥	٤,٦	١	١,٥	جملة	

شكل رقم (٢٢)

التوزيع النسبي للمتطلين طبقاً للحالة التعليمية والنوع في الربع الثالث ٢٠١٧



في حين تظهر الإحصاءات أن الذكور يحتلون الغالبية العظمى من حجم المتطلين بالمستويات التعليمية المنخفضة ، إذ يمثل الذكور نحو ٩٤,٤٪ من إجمالي الأميين المتطلين على مستوى الجمهورية. ويمثل الذكور نحو ٩٦,٩٪ من المتطلين الذين يقرأون ويكتبون وحملة شهادة محو الأمية بينما يمثل الذكور نحو ٨٦,٠٪ من إجمالي المتطلين الحاصلين على مؤهل أقل من المتوسط.

٣.٣ البطالة طويلة الأمد

يُعدّ طول فترة التعطل من أحد أهم ما يجب قياسه للوقوف على أبعاد ظاهرة البطالة، وذلك بغرض التعرف على طول فترة التعطل للمتطلين الحاليين. وفي هذا السياق توضح الإحصاءات أن قرابة تسعة وثلاثون من بين كلّ مائة من الذكور المتطلين استغرق على الأقل ثلاث سنوات في حالة تعطل متصلة، وأن قرابة تسعة عشر متعطّل تقريباً يبحثون عن عمل ومستعدون له وراغبون فيه على مدار عامين متتاليين.

أما على مستوى الإناث فإن الإحصاءات تشير إلى أن قرابة سبعة وأربعون أنثى من بين كلّ مائة من الإناث المتعطلات استغرقن في فترة التعطل الحالية نحو ثلاثة سنوات متصلة على الأقل، وأن ستة عشر من بين كلّ مائة من الإناث المتعطلات في حالة تعطل لأقل من عام.

وعلى مستوى التعطل قصير الأمد (من عام لأقل من عامين)، فإن الإحصاءات توضح أن قرابة أثنان وعشرون متعطّل من الذكور في حالة تعطل لأقل من عام ، وأن قرابة عشرون متعطّل في حالة تعطل امضوا أكثر من عام وأقل من عامين .

أما بالنسبة للإناث المتعطلات فإن قرابة ثلاثة من المتعطلات بين كلّ عشرة متعطلات من الإناث هن في حالة تعطل لمدة أكثر من عام وأقل من عامين في حالة التعطل.

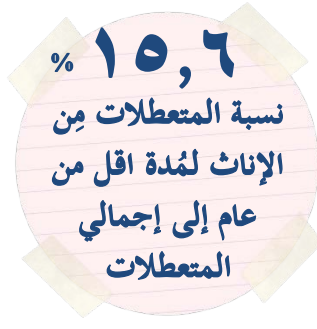
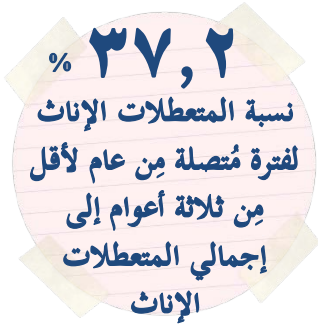
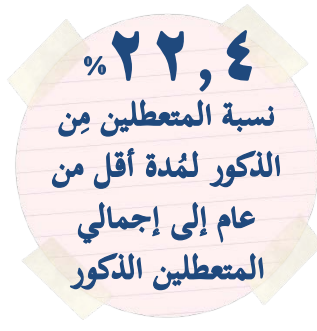
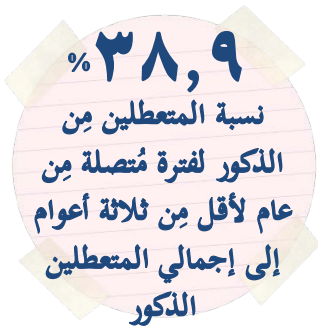
وبالنظر صوب فترات التعطل وفقاً للمستوى التعليمي والنوع الاجتماعي توضح الإحصاءات أن أكثر مستوى تعليمي للذكور لديه فترة أمد التعطل الطويل (٣ سنوات متتابة على الأقل) هم من حملة المؤهل فوق المتوسط والأقل من الجامعي وذلك بنسبة ٧١,٣٪ من جملة المتطلين الذكور من هذا المستوى التعليمي، يليهم الحاصلون على المؤهل المتوسط الفني ، إذ بلغت نسبتهم نحو ٤٣,١٪ لمدة ثلاث سنوات متتابة فأكثر.

جدول رقم (٩)

نسبة المتطلين طبقاً لمدة التعطل والنوع في الربع الثالث ٢٠١٧

(%)

النوع	مدة التعطل				الإجمالي
	أقل من سنة	١ -	٢ -	٣ +	
ذكور	٢٢,٤	٢٠,٤	١٨,٥	٣٨,٦	١٠٠
إناث	١٥,٦	٢٥,٠	١٢,٢	٤٧,٢	١٠٠
الإجمالي	١٩,٢	٢٢,٦	١٥,٥	٤٢,٦	١٠٠

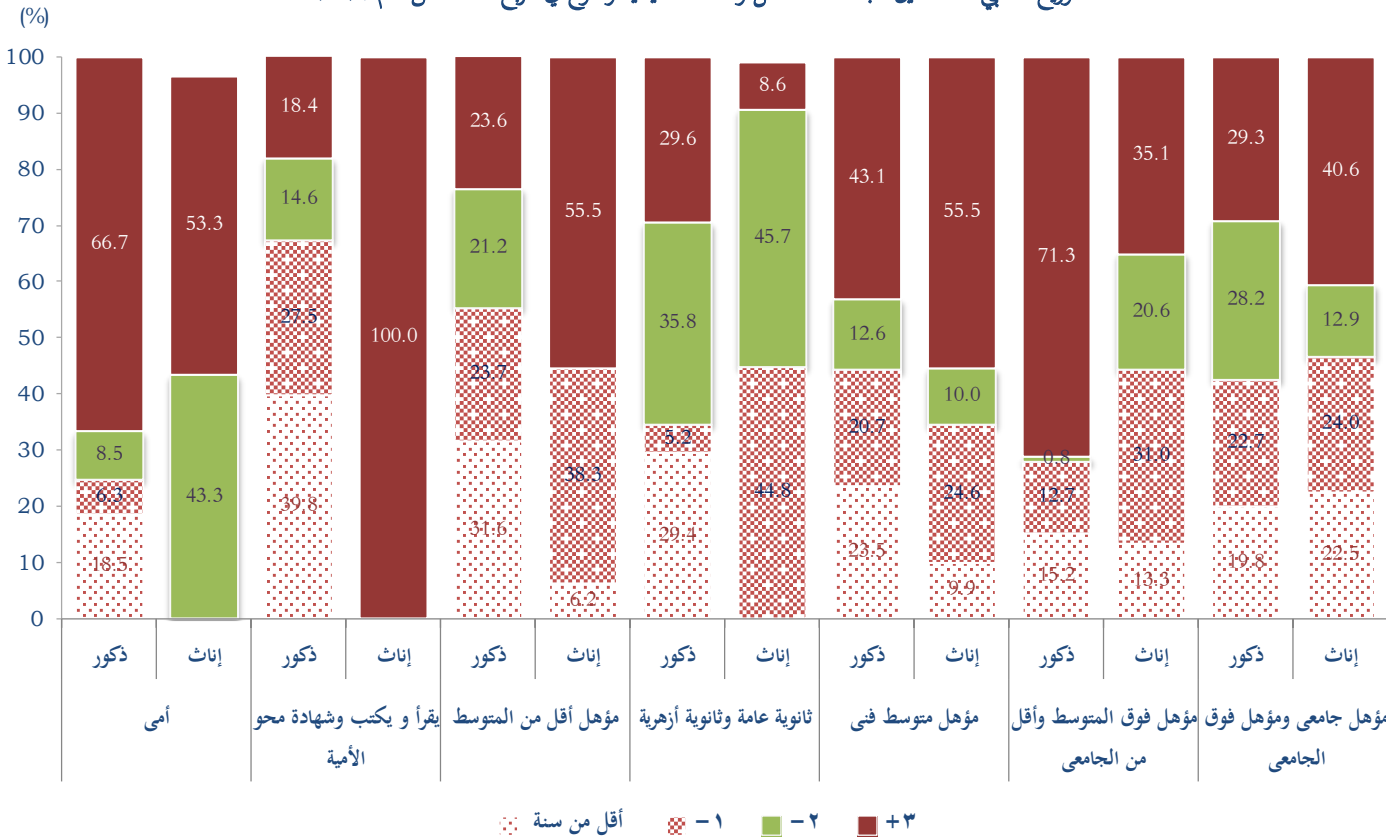


بينما في حالة الإناث ظهر التعطل طويل الأمد بأكثرية نسبية بين حملة المؤهلات الأقل من المتوسط والمؤهل المتوسط الفني من الإناث، إذ بلغت نسبة الإناث المتعطلات لمدة ثلاثة أعوام متتالية على الأقل من إجمالي الإناث المتعطلات من حملة هذا المؤهل نحو ٥٥,٥٪، في حين جاء في المركز التالي له الإناث من حملة المؤهل الجامعي والذين بلغت نسبة المتعطلات منهن لمدة ثلاث سنوات متتالية على أقل نحو ٤٠,٦٪ من إجمالي المتعطلات في هذا المستوى التعليمي.

وعلى مستوى التعليم الجامعي، فقد سجّلت نسبة التعطل لمدة عامين متتابعين على الأقل (عامين إلى ثلاثة أعوام + ثلاثة أعوام على الأقل) نحو ٥٧,٥٪ من إجمالي المتعطلين الذكور ونحو ٥٣,٥٪ من إجمالي المتعطلات الإناث.

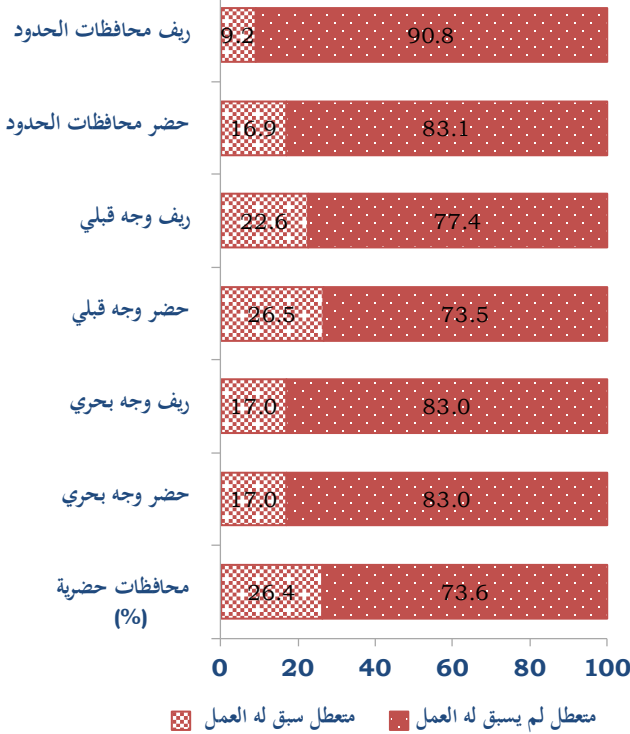
شكل رقم (٢٣)

التوزيع النسبي للمتعطلين طبقاً لمدة التعطل والحالة التعليمية والنوع في الربع الثالث من عام ٢٠١٧



٤.٣ متعطلون سبق لهم العمل

شكل رقم (٢٤)
التوزيع النسبي للمتعطلين طبقاً لنوع التعطل والأقاليم الجغرافية
في الربع الثالث ٢٠١٧



وبالتحول صوب إحصاءات المتعطّلون من حيث حداثة التعطل أو ما إذا كان قد سبق لهم العمل، فتوضّح الإحصاءات أن المتعطّلون الذين سبق لهم العمل تبلغ نسبتهم نحو ٢٠,٩٪ من إجمالي المتعطّلين في الجمهورية، بينما بلغت نسبة المتعطّلين الذين لم يسبق لهم العمل نحو ٧٩,١٪ من إجمالي المتعطّلين في الجمهورية.

وعلى مستوى الأقاليم الجغرافية فقد بلغت نسبة الذكور المتعطّلين في حضر الجمهورية الذين سبق لهم العمل نحو ٣٨,١٪ من إجمالي المتعطّلين الذكور في الحضر، بينما بلغت نسبتهم ٢٩,٠٪ من إجمالي المتعطّلين الذكور في ريف الجمهورية.

أما بالنسبة للإناث فقد بلغت نسبة الإناث المتعطّلات في حضر الجمهورية الذين سبق لهم العمل نحو ٨,٨٪ من إجمالي المتعطّلات في الحضر، بينما بلغت نسبتهم في الريف نحو ٥,٣٪ من إجمالي المتعطّلات في ريف الجمهورية.

وبالنظر إلى توزيع المتعطّلين الذين سبق لهم العمل والذين لم يسبق لهم العمل وفقاً لأقاليم الجمهورية، توضّح الإحصاءات أن التمثيل الأكبر للمتعطّلين الذين سبق لهم العمل ظهر في حضر الوجه القبلي بنسبة ٢٦,٥٪ من إجمالي المتعطّلين في هذا الإقليم، تلاها المحافظات الحضرية، الذي جاءت نسبة المتعطّلين الذين سبق لهم العمل في هذا الإقليم نحو ٢٦,٤٪ من إجمالي المتعطّلين في هذا الإقليم.

بينما ظهر التمثيل الأكبر للمتعطّلين الذين لم يسبق لهم العمل في ريف المحافظات الحدودية بنسبة ٩٠,٨٪، يليها حضر المحافظات الحدودية ٨٣,١٪.



كذلك أظهر كلاً من ريف الوجه البحري وريف الوجه القبلي ميلاً للمتعطّلين الذين لم يسبق لهم العمل، إذ بلغت نسبة تلك الفئة في كلّ منهما نحو ٨٣,٠٪ و ٧٧,٤٪ على الترتيب من إجمالي المتعطّلين بكلّ إقليم منهما على حدة.

عام 2015

إجمالي المتعطلين الذين سبق لهم العمل



إجمالي المتعطلين

3.7

مليون متعطل



48.9%

ريف



51.1%

حضر



44.4%

إناث



55.6%

ذكور



عام 2016

إجمالي المتعطلين الذين سبق لهم العمل



إجمالي المتعطلين

3.6

مليون متعطل



47.5%

ريف



52.5%

حضر



45.9%

إناث



54.1%

ذكور



أهم الإصدارات الشهرية

نشرة الرقم القياسي للصناعات التحويلية والإستخراجية

تعتبر مؤشر قصير المدى يعبر عن التطورات التي تمت على قيم الإنتاج الصناعي

نشرة الأرقام القياسية لأسعار المستهلكين

تصور التغير في مستويات الأسعار للسلع والخدمات في أسواق التجزئة كأحد المؤشرات الهامة لقياس التضخم


نشرة الأرقام القياسية لأسعار المنتجين

قياس التغيرات في مستويات أسعار المنتجين المحليين للسلع والخدمات وذلك طبقاً للنشاط الاقتصادي للفئات الجدولية

النشرة المعلوماتية

نشرة إحصائية ترصد تطور الأداء الاقتصادي لمصر بكافة النواحي كما ترصد الخصائص الاجتماعية للسكان وبعض الظواهر المتعلقة بهم

الملاحق

The background features a stylized map of the Middle East, including the Arabian Peninsula and surrounding regions, rendered in light blue and white. Overlaid on this are several dark blue, semi-transparent geometric shapes, including rectangles and a large curved band. Faint binary code (0s and 1s) is scattered across the right side of the image, adding a digital or technological theme.

ملحق (أ) المنهجية

١.١ الملامح العامة

من الأهمية بمكان أن يلم مستخدم الإحصاءات الرسمية بكافة الأساليب والطرق والمنهجيات التي اتبعت في إنتاج هذه الإحصائيات لتحقيق الشفافية والمصداقية في العرض. في هذا السياق سيتم عرض المنهجية التي تم إتباعها لتنفيذ مسح القوى العاملة وكذا المفاهيم والتعاريف المطبقة أثناء تنفيذ المسح.

○ أولاً: التطور التاريخي للمسح:

يرجع تاريخ مسح القوى العاملة في مصر إلى عام ١٩٥٧ حيث أجريت أول دورة في نوفمبر من ذلك العام، ثم استمر تنفيذ المسح بعد ذلك في دوريات متعاقبة بدورية ربع سنوية أو نصف سنوية أو سنوية حتى الآن.

ابتداءً من دورة أكتوبر عام ٢٠٠٦، تم تطوير العمل التنفيذي لمسح القوى العاملة من خلال التركيز على نقطتين أساسيتين هما:

- أهمية الاستفادة من أسلوب العينة التتبعية المطبقة حالياً عند تصميم عينة المسح في تحليل البيانات لمعرفة أثر التغيرات الديناميكية على سوق العمل.
- تطوير الاستمارة المستخدمة في المسح بإضافة عدد من الأسئلة الكاشفة التي تساعد في التحديد الدقيق لموقف العمل الخاص بكل فرد من أفراد الأسرة (يعمل، متعطل، خارج قوة العمل... الخ) قبل استكمال البيانات الخاصة بخصائص العمل أو خصائص التعطل وتعديل عدد من الأسئلة الموجودة بالفعل أو إعادة ترتيبها بأسلوب أكثر منطقية.

ابتداءً من دورة يناير ٢٠٠٨، تم تطوير المنهجية المستخدمة في جمع البيانات لتكون أكثر تمثيلاً لواقع مجتمع الدراسة خلال فترة المسح وذلك عن طريق تقسيم العينة الخاصة بكل محافظة إلى خمسة أجزاء ويتم استيفاء كل جزء منها على حده بدورية نصف شهرية وذلك طوال الثلاثة أشهر (في منتصف ونهاية الشهر).

بداية من يناير ٢٠١٢، وتطبيقاً للتوصيات الدولية بعدم تحميل استمارة القوى العاملة أسئلة إضافية تؤثر على جودة ودقة البيانات تم تصميم استمارة مختصرة تتضمن الأسئلة الجوهرية للحصول على

المؤشرات الأساسية لسوق العمل المصري على أن يتم تنفيذها في ثلاث دورات (يناير - مارس)، (أبريل - يونيو)، (أكتوبر - ديسمبر) ويتم تنفيذ الاستمارة المطولة في الربع الثالث (يوليو - سبتمبر) وتتضمن أسئلة إضافية حول الظروف السكنية للأسرة والهجرة.

اعتباراً من الدورة الأولى للبحث (يناير - مارس ٢٠١٥)، تم الأخذ في الاعتبار التركيب العمري للسكان محل البحث وذلك لتمثيل كافة الفئات العمرية للمجتمع عند تكبير العينة. كما تم تطوير أسلوب عرض البيانات بالنشرة بإضافة عدد من الجداول التي تلأئم احتياجات الباحثين الدارسين والمختصين. تم عرض النتائج بالجدول في صورة نسب مئوية تمثل فئات المجتمع مع عرض حجم العينة كأعداد بنفس الجدول وفقاً للبيانات المعروضة (القوى البشرية، المشتغلون، المتعطلون،.....)، حيث أن عينة الربع لا تسمح بعرض الأعداد المطلقة ويتم تجميع الأربع أرباع في النشرة السنوية ويتم عرض جداول النشرة في صورة مطلقة بعد التكبير.

○ ثانياً: أهداف المسح:

- ١- قياس حجم قوة العمل المصرية المدنية داخل الدولة وخصائصها المختلفة.
 - ٢- قياس مستوى التشغيل والتوظيف بالمجتمع وبالمناطق الجغرافية المختلفة بالجمهورية.
 - ٣- رصد التوزيع الجغرافي للمشتغلين طبقاً لعدد من الخصائص أهمها: (النوع - السن - الحالة التعليمية - الحالة العملية - المهنة - النشاط الاقتصادي - القطاع - الاستقرار في العمل - ساعات العمل).
 - ٤- قياس مستوى البطالة بالمناطق الجغرافية المختلفة بالجمهورية.
 - ٥- رصد التوزيع الجغرافي للمتطلين طبقاً للخصائص التالية: (النوع - السن - الحالة التعليمية - مدة التعطل - نوع التعطل (سبق له العمل / لم يسبق له العمل) - المهنة والنشاط الاقتصادي بالنسبة للمتطل الذي سبق له العمل).
- تتضمن النشرة السنوية المجتمعة هذه المتغيرات جميعها بينما تقتصر النشرة الربع سنوية على مجموعة أقل من هذه المتغيرات.

○ ثالثاً: أسلوب تنفيذ المسح:

مسح القوى العاملة هو مسح أسري بالعينة ينفذه الجهاز بصفة دورية ربع سنوية وذلك لأخذ أثر الموسمية على العمالة والبطالة في الاعتبار. وتصدر عن الأربع دورات نشرة سنوية مجمعة، إضافة إلى نشرة مختصرة والتي تصدر بدورية ربع سنوية.

المرحلة الأولى للمعاينة. يوضح الجدول رقم (أ.١) تخصيص قطع العينة الأساسية بكل محافظة (حضر/ ريف).

ج. إطار المرحلة الأولى للمعاينة:

تم اعتبار إطار المرحلة الأولى للمعاينة هو قوائم التعداد الخاصة بمناطق العد لكل طبقة فرعية مرفقاً بها عدد الأسر المعيشية المناظرة لها. وتتضمن البيانات التعريفية لقوائم العد أكواد (القسم/المركز، الش ياحة/القرية)، رقم كلاً من مشرف التعداد والعداد. ويكون رقم المشرف وحيد على مستوى (الشيخة/القرية) بينما يكون رقم العداد وحيد في منطقة العد الخاصة بالمشرف. بالنظر إلى قوائم مناطق العد مع الأخذ في الاعتبار عدد الأسر المعيشية واتساقها مع كل منطقة عد، وجد أن بعض هذه المناطق بها عدد من الأسر المعيشية أقل من المتوسط أي أقل من ٢٠٠ أسرة ويرجع ذلك إلى أن بعض العدادين يقومون بتسجيل المنشآت التي بها أفراد ثم تستبعد بعد ذلك ويحسب فقط الأسر المعيشية التي تقطن المساكن الخاصة، نتيجة لذلك فقد تقرر ضم منطقة العد التي بها أقل من ١٦٠ أسرة معيشية إلى منطقة العد التي تجاورها وبذلك تتكون وحدة المعاينة الأولى في هذه الحالات الاستثنائية من منطقتي عد.

لاختيار وحدات المعاينة الأولى (المرحلة الأولى للمعاينة) تم ترتيب الإطار لكي يتضمن تقسيم طبقي ضمني طبقاً للموقع الجغرافي حيث تم ترتيب حضر كل محافظة بشكل حلزوني طبقاً للموقع الجغرافي (القسم/الحي) وتم اتباع نفس الأسلوب بالنسبة لإطار الريف ولكن طبقاً لموقع المركز. ويضمن ترتيب الإطار بهذه الطريقة الحلزونية أن يكون الاختيار المنتظم لوحدات المعاينة الأولى موزعاً توزيعاً متوازناً للعينة على الطبقات الفرعية عبر المحافظة المعنية.

بعد الانتهاء من إعداد الأطر بالطريقة السابقة، تم سحب وحدات المعاينة الأولى للمرحلة الأولى من العينة بأسلوب السحب المتناسب مع الحجم (PPS) مع أخذ عدد الأسر المعيشية في منطقة العد (٢٠٠ أسرة) كمقياس للحجم (MOS).

د. تقسيم العينة الأساسية:

تم تقسيم عدد وحدات العينة الأساسية (٥٠٨٨ قطعة مساحية) إلى أربع دورات كل دورة بها ١٢٧٢ منطقة عد مقسمة إلى ٥٨٥ منطقة عد في الحضر، ٦٨٧ منطقة عد في الريف.

روعي عند التنفيذ أن يتم التنسيق بين جميع مراحل العمل بالمسح والتي تسير في خطوط متوازية بدءاً من مرحلة جمع البيان من الميدان حيث يتم تسليم استمارات المسح المستوفاة ميدانياً من مختلف المحافظات إلى إدارة المسح بالجهاز بدءاً من الأسبوع الثاني للعمل الميداني، تعقب هذه المرحلة مرحلتى المراجعة المكتبية والترميز بالتوازي مع مرحلة تسجيل البيانات على أجهزة الحاسبات، ثم تبدأ بعد ذلك مرحلة إعادة التسجيل وتنقية الأخطاء لتقييم دقة ومنطقية البيانات أول بأول. يتم إعداد النتائج النهائية للمسح والتي تصدر في النشرة الربع سنوية باللغة العربية والإنجليزية.

٢.١ تصميم وسحب عينة البحث

إن عينة مسح القوى العاملة هي عينة عنقودية طبقية ذات مرحلتين وذاتية الترجيح.

○ أولاً: حجم العينة :

بلغ حجم العينة لكل ربع سنة ٢٢٨٩٦ أسره معيشية بإجمالي ٩١٥٨٤ أسرة معيشية سنوياً، موزعة على محافظات الجمهورية (حضر/ ريف) طبقاً لنسبة عدد الأسر التقديري لكل محافظة وكذلك نسبة سكان الحضر والريف داخل كل محافظة.

○ ثانياً: حجم العنقود:

بلغ حجم العنقود ١٨ أسرة معيشية.

○ ثالثاً: مراحل المعاينة:

أ. وحدة المعاينة الأولى:

يوفر تعداد السكان لعام ٢٠٠٦ بيانات كافية على مستوى منطقة العد. ولقد مثلت قائمة مناطق العد الإلكترونية إطار المرحلة الأولى للمعاينة (EAS)، أي أن العدد المناظر للأسر المعيشية في منطقة العد قد أخذ كمقياس للحجم. وقد بلغ حجم منطقة العد حوالي ٢٠٠ أسرة معيشية في المتوسط حيث كانت هناك بعض الاختلافات في أحجام مناطق العد وبلغ عدد وحدات المعاينة الأولى (EAS) التي تم اختيارها في المرحلة الأولى من العينة الرئيسية ٥٠٢٤ منطقة عد.

ب. تخصيص العينة بين المحافظات:

تعتبر المحافظة هي الطبقة الأولى الأساسية التي تنقسم بدورها إلى حضر وريف كطبقات فرعية وتم تحديد التخصيص المتناسب مع الحجم بين المحافظات وكذلك بين الحضر والريف بكل محافظة في

جدول رقم (أ-١)

تخصيص قطع العينة الأساسية بكل محافظة (حضر/ريف) الربع الثاني - ٢٠١٧

(قطعة)

المحافظات	كود المحافظة	حضر	ريف	جملة
القاهرة	١	١٥٠	-	١٥٠
الإسكندرية	٢	٧٧	-	٧٧
بورسعيد	٣	١٣	-	١٣
السويس	٤	١٢	-	١٢
دمياط	١١	٨	١٣	٢١
الدقهلية	١٢	٢٦	٦٦	٩٢
الشرقية	١٣	٢٢	٧٠	٩٢
القليوبية	١٤	٣٤	٤١	٧٥
كفر الشيخ	١٥	١٠	٣٤	٤٤
الغربية	١٦	٢٢	٤٩	٧١
المنوفية	١٧	١٢	٤٤	٥٦
البحيرة	١٨	١٦	٦٣	٧٩
الإسماعيلية	١٩	٨	٨	١٦
الجيزة	٢١	٦٨	٤٤	١١٢
بني سويف	٢٢	٩	٢٧	٣٦
الفيوم	٢٣	١٠	٣٠	٤٠
إلمنيا	٢٤	١٣	٥٣	٦٦
أسيوط	٢٥	١٥	٣٨	٥٣
سوهاج	٢٦	١٢	٤٧	٥٩
قنا	٢٧	٨	٣٠	٣٨
أسوان	٢٨	٨	١٢	٢٠
الأقصر	٢٩	٦	٨	١٤
البحر الأحمر	٣١	٨	-	٨
الوادي الجديد	٣٢	٣	٣	٦
مطروح	٣٣	٨	٢	١٠
شمال سيناء	٣٤	٦	٣	٩
جنوب سيناء	٣٥	٢	١	٣
الإجمالي		٥٨٥	٦٨٧	١٢٧٢

جدول رقم (٢-٥)

عدد الأسر في العينة المصممة والعينة المنفذة ونسب الاستجابة بكل محافظة (حضر/ريف) الربع الثالث -٢٠١٧

(شوق)

المحافظات			العينة المصممة			العينة المنفذة			نسب الاستجابة (%)		
			حضر	ريف	جملة	حضر	ريف	جملة	حضر	ريف	جملة
الإجمالي			١٠٥٤٨	١٢٣٤٨	٢٢٨٩٦	٨٦٥٩	١١٩٩٤	٢٠٦٥٣	٨٢,١	٩٧,١	٩٠,٢
القاهرة			٢٧٠٠	٠	٢٧٠٠	٢٠٥١	٠	٢٠٥١	٧٦,٠	٠,٠	٧٦,٠
الإسكندرية			١٣٨٦	٠	١٣٨٦	١٠٢٧	٠	١٠٢٧	٧٤,١	٠,٠	٧٤,١
بورسعيد			٢٣٤	٠	٢٣٤	١٨٤	٠	١٨٤	٧٨,٦	٠,٠	٧٨,٦
السويس			٢١٦	٠	٢١٦	١٦٠	٠	١٦٠	٧٤,١	٠,٠	٧٤,١
دمياط			١٤٤	٢٣٤	٣٧٨	١٣٥	٢٢٢	٣٥٧	٩٣,٨	٩٤,٩	٩٤,٤
الدقهلية			٤٦٨	١١٨٨	١٦٥٦	٤٣٠	١١٦٩	١٥٩٩	٩١,٩	٩٨,٤	٩٦,٦
الشرقية			٣٩٦	١٢٦٠	١٦٥٦	٣٨٤	١٢٣٥	١٦١٩	٩٧,٠	٩٨,٠	٩٧,٨
القليوبية			٦١٢	٧٣٨	١٣٥٠	٥٢٣	٦٩٥	١٢١٨	٨٥,٥	٩٤,٢	٩٠,٢
كفر الشيخ			١٨٠	٦١٢	٧٩٢	١٤٨	٥٩٩	٧٤٧	٨٢,٢	٩٧,٩	٩٤,٣
الغربية			٣٩٦	٨٨٢	١٢٧٨	٣٥٥	٨٦٦	١٢٢١	٨٩,٦	٩٨,٢	٩٥,٥
المنوفية			٢١٦	٧٩٢	١٠٠٨	٢٠٠	٧٧٢	٩٧٢	٩٢,٦	٩٧,٥	٩٦,٤
البحيرة			٢٨٨	١١٣٤	١٤٢٢	٢٨٧	١١٣٤	١٤٢١	٩٩,٧	١٠٠,٠	٩٩,٩
الإسماعيلية			١٤٤	١٤٤	٢٨٨	١٣٣	١٤٢	٢٧٥	٩٢,٤	٩٨,٦	٩٥,٥
الجيزة			١٢٢٤	٧٩٢	٢٠١٦	٨٣٣	٧١٤	١٥٤٧	٦٨,١	٩٠,٢	٧٦,٧
بني سويف			١٦٢	٤٨٦	٦٤٨	١٤٨	٤٧٥	٦٢٣	٩١,٤	٩٧,٧	٩٦,١
الفيوم			١٨٠	٥٤٠	٧٢٠	١٧٢	٥٣٥	٧٠٧	٩٥,٦	٩٩,١	٩٨,٢
إلمنيا			٢٣٤	٩٥٤	١١٨٨	٢٢٩	٩٤٥	١١٧٤	٩٧,٩	٩٩,١	٩٨,٨
أسيوط			٢٧٠	٦٨٤	٩٥٤	٢٥٤	٦٧٤	٩٢٨	٩٤,١	٩٨,٥	٩٧,٣
سوهاج			٢١٦	٨٤٦	١٠٦٢	١٩٣	٨٢٤	١٠١٧	٨٩,٤	٩٧,٤	٩٥,٨
قنا			١٤٤	٥٤٠	٦٨٤	١٣٥	٥٢٧	٦٦٢	٩٣,٨	٩٧,٦	٩٦,٨
أسوان			١٤٤	٢١٦	٣٦٠	١١٠	١٦٥	٢٧٥	٧٦,٤	٧٦,٤	٧٦,٤
الأقصر			١٠٨	١٤٤	٢٥٢	١٠٨	١٤٣	٢٥١	١٠٠,٠	٩٩,٣	٩٩,٦
البحر الأحمر			١٤٤	٠	١٤٤	١٤٤	٠	١٤٤	١٠٠,٠	٠,٠	١٠٠,٠
الوادي الجديد			٥٤	٥٤	١٠٨	٥١	٥٤	١٠٥	٩٤,٤	١٠٠,٠	٩٧,٢
مطروح			١٤٤	٣٦	١٨٠	١٤٠	٣٤	١٧٤	٩٧,٢	٩٤,٤	٩٦,٧
شمال سيناء			١٠٨	٥٤	١٦٢	٨٩	٥٢	١٤١	٨٢,٤	٩٦,٣	٨٧,٠
جنوب سيناء			٣٦	١٨	٥٤	٣٦	١٨	٥٤	١٠٠,٠	١٠٠,٠	١٠٠,٠

ملحق (ب)

أدوات المسح

١. ب استمارة الاستقصاء

روعي عند تصميم استمارة المسح، الأخذ بأحدث المفاهيم والتعاريف للقوى العاملة والعمالة والبطالة التي أقرتها منظمة العمل الدولية. فيما يلي عرض موجز للاستمارة: تتكون هذه الاستمارة من أربعة جداول بالإضافة إلى صفحتي الغلاف الداخلي والخارجي والتي تحتوي على البيانات التعريفية والجغرافية للأسرة.

○ جدول الظروف السكنية للأسرة المعيشية:

يحتوي هذا الجدول على معلومات عن الظروف المعيشية للأسرة من حيث نوع المسكن وحياته سواء كان (ملك/ تملك/ إيجار عادي/ إيجار مفروش)، توافر المرافق والخدمات والأجهزة المنزلية بالمسكن.

○ جدول الخصائص الديموغرافية والحالة العملية لأفراد الأسرة:

يسجل بالجدول جميع أفراد الأسرة المعيشية والخصائص الديموغرافية والاجتماعية لكل فرد منهم: (النوع، السن، الحالة التعليمية، الحالة الزوجية، التغيير في محل الإقامة والموقف الحالي من العمل).

○ جدول خصائص العمل للأفراد المشتغلين أو المرتبطين بعمل خلال

الأسبوع المرجعي:

يشمل هذا الجدول بيانات عن:

- علاقة المشتغل بعمله سواء كان يعمل بأجر أو صاحب عمل أو يعمل لحسابه أو لدى الأسرة.
- النشاط الاقتصادي.
- نوع القطاع الذي تتبعه المنشأة التي يعمل بها الفرد.
- نوع العمل (الحرفة / المهنة).
- عدد ساعات العمل الفعلية خلال أسبوع المسح.
- اشتراك الفرد في التأمين الصحي، التأمينات الاجتماعية.
- وصف موقع أو مكان العمل الذي يعمل به الفرد.
- وجود عقد قانوني مكتوب أو تعيين رسمي بين الفرد وجهة العمل وطبيعة هذا العقد.

■ متوسط الأجر الشهري.

○ جدول خصائص المتعطلين:

- يستوفي هذا الجدول لكافة الأفراد الذين استوفوا شروط التعطل، ويشمل هذا الجدول بيانات عن:
- نوع التعطل (متعطل حديث – متعطل سبق له العمل).
- النشاط الاقتصادي وآخر مهنة زاولها قبل فترة التعطل الأخيرة.
- مدة التعطل الأخيرة المتصلة بالشهور.
- السبب الرئيسي للتعطل.

٢. ب الأدلة والتصانيف المستخدمة

○ دليل التصنيف المهني:

تم استخدام دليل المهن لعام ٢٠٠٥ الذي يتفق مع التصنيف الدولي الموحد للمهن لعام ١٩٨٨ (ISCO) في ترميز المهن على مستوى أربعة حدود، وتم إضافة عدد (٢) كود ليكون ترميز المهن على مستوى ستة حدود ليلائم ظروف جمهورية مصر العربية.

○ دليل النشاط الاقتصادي:

تم استخدام دليل النشاط الاقتصادي لعام ٢٠٠٧ والذي يتفق مع التصنيف الدولي للنشاط الاقتصادي (ISIC) في ترميز النشاط على مستوى أربعة حدود، وتم إضافة عدد (٢) كود ليكون ترميز النشاط على مستوى ستة حدود ليلائم ظروف جمهورية مصر العربية.

○ دليل الوحدات الإدارية:

تم استخدام هذا الدليل في تبويب البيانات الإحصائية تبويباً جغرافياً طبقاً للمحافظات والأقسام والمراكز والشيخايات والقرى بكل منها، كذلك المدن والمجتمعات العمرانية الجديدة الداخلة في النطاق الجغرافي لكل محافظة.

٤.ج إحصاءات سوق العمل

- **معدل المساهمة في النشاط الاقتصادي**
هو نسبة قوة العمل من مستغلين ومتعطلين إلى إجمالي السكان في سن العمل، خلال فترة مرجعية معينة.
- **معدل التشغيل**
هو نسبة المشتغلين إلى إجمالي السكان في سن العمل، خلال فترة مرجعية معينة.
- **معدل البطالة**
هو نسبة المتعطلين إلى إجمالي قوة العمل، خلال فترة مرجعية معينة.

ملحق (ج) مفاهيم

١.ج وحدة المسح

هي الأسرة المعيشية معرفة طبقاً للأساس النظري (محل الإقامة المعتاد) للعد وتتكون من فرد أو مجموعة أفراد يشتركون معاً في ظروف معيشية واحدة (المأكل والمسكن) وتربطهم أو لا تربطهم صلة قرابة.

- طبقاً لهذا التعريف يدخل ضمن أفراد الأسرة كل من:
 - أفراد الأسرة المقيمون عادة والمتواجدون فعلاً وقت الزيارة.
 - الأفراد المقيمون عادة والغائبون بصفة مؤقتة وقت المسح داخل الجمهورية (مدة أقل من ٦ شهور).
 - الخدم المشاركون للأسرة في المأكل والمسكن.
 - الأفراد المجندون والضباط الاحتياط والمكلفون الحاضرون بالأسرة أو الغائبون عنها.
 - الأفراد المدنيون العاملون بالقوات المسلحة.
 - الأفراد العاملون بأجهزة الشرطة (رجال الشرطة والمدنيون).
- طبقاً لهذا التعريف لا يدخل ضمن أفراد الأسرة:
 - أفراد الأسرة العسكريين من الضباط العاملين وضباط الشرف وضباط الصف المتطوعين، حيث يقتصر البحث على دراسة قوة العمل المدنية فقط.
 - أفراد الأسرة المقيمون خارج الجمهورية للعمل لمدة ٦ شهور فأكثر حيث يقيس البحث قوة العمل داخل الجمهورية.
 - أفراد الأسرة الغائبون عنها داخل الجمهورية لمدة ٦ شهور فأكثر.
 - الزوار والضيوف.

٢.ج دورية المسح

يتم تنفيذ المسح في أربع دورات سنوياً (يناير / إبريل / يوليو / أكتوبر) وذلك لأخذ أثر الموسمية على العمالة والبطالة في الاعتبار.

٣.ج فترة الإسناد الزمني

يؤخذ بفترة الإسناد الزمني القصيرة (أسبوع) عند جمع بيانات المسح، خاصة بيانات العمالة والبطالة.

ملحق (د)

مراحل تنفيذ المسح

١.٥ العمل الميداني

- تم اختيار المشتغلين بهذا البحث من أكفأ العناصر النشطة وذوي الخبرة من موظفي الجهاز.
- تم عقد دورات تدريبية مركزية بمقر الجهاز بالقاهرة للمشرفين ومعالجة بالمحافظات للمراجعين والباحثين.
- تم إعداد برنامج إشرافي على أعمال جمع البيانات ومراجعتها ميدانياً في جميع محافظات الجمهورية.
- يتم جمع بيانات المسح بأسلوب المقابلة الشخصية للأسرة في المسكن الذي تقيم فيه ويجب الحصول على البيانات من رئيس الأسرة أو الزوجة أو أي شخص بالغ رشيد من أفراد الأسرة في حالة غياب رئيس الأسرة والزوجة.
- تم تحديد واجبات ومسئوليات كل فئة من المشتغلين (الباحث - المراجع الميداني - المشرف) في تنفيذ المسح ميدانياً حتى يمكنهم أداء مهامهم بالدقة المطلوبة وفي المواعيد المحددة.

٢.٥ المراجعة المكتبية

هي من المراحل الأساسية للمسح وتبدأ عقب الانتهاء من مرحلة جمع البيانات وتقوم بها مجموعات عمل مختارة تقوم بمراجعة دقيقة لبيانات كل استمارة وتشمل:

○ مراجعة الشمول.

○ مراجعة منطقية وترابط البيانات.

٥.٥ النشر

تصدر نتائج البحث:

- في صورة ورقية
- نشرات ربع سنوية (أربع نشرات).
- نشرة سنوية مجمعة.
- بيانات صحفية (ربع سنوية وسنوية).
- في صورة إلكترونية، حيث يتم نشر نتائج البحث على موقع الجهاز

www.capmas.gov.eg

٣.٥ مرحلة التجهيز الآلي واستخراج البيانات

○ الترميز:

بعد انتهاء المراجعة المكتبية تقوم مجموعة من العاملين المتخصصين في الترميز بترميز البيانات الخاصة بالنشاط، المهنة، البيانات الجغرافية طبقاً لدليل النشاط، دليل المهن، الدليل الإداري وبذلك تصبح الاستمارات صالحة لمرحلة التجهيز الآلي.

896.2 مليار جنيه



الناتج المحلي الإجمالي
بالأسعار الجارية

الربع الرابع 2017/2016

2.9%



معدل التغير الشهري للرقم القياسي لأسعار المنتجين

سبتمبر 2017

9.8%



معدل التغير الشهري للرقم القياسي لقيمة الإنتاج الصناعي للصناعات التحويلية

أغسطس 2017

1.9 مليار دولار



قيمة الصادرات

يوليو 2017

5.4 مليار دولار



قيمة الواردات

يوليو 2017

2.9%



معدل التضخم الشهري

سبتمبر 2017

