



# التقرير التحليلي حالة العمالة والبطالة في الأردن

مديرية الإحصاءات الاقتصادية  
قسم إحصاءات العمل

أيار

## تقديم

تعتبر مشكلة البطالة من المشكلات التي تواجه الاقتصاد الأردني منذ عقود، الامر الذي يتطلب إيجاد سياسات وبرامج فاعلة لمواجهة لها على المستوى الوطني، وذلك من خلال ربط مخرجات التعليم والتدريب باحتياجات سوق العمل، وكذلك ضرورة الاهتمام بالمشاريع الصغيرة والمتوسطة، والعمل على رفع نسبة مساهمة المرأة في سوق العمل الأردني والتي تعتبر من أدنى المستويات في العالم، بالإضافة إلى الاستمرار في سياسات التوسع بتشجيع الاستثمار وخلق فرص العمل.

يتضمن هذا التقرير منهجية مسح العمالة والبطالة وأسلوب جمع البيانات وكذلك النتائج التحليلية ذات العلاقة بالموضوعات التي غطاها المسح. بما يخص كافة الخصائص المتعلقة بالمشتغلين والمتعطلين والمحبطين.

ويسر دائرة الإحصاءات العامة أن تقدم هذا التقرير حول العمالة والبطالة في الأردن لعام ، حيث تبرز أهمية من خلال مجموعة المؤشرات التي يتضمنها لخصائص المشتغلين والمتعطلين والمحبطين كالعمر والجنس والتوزيع حسب الحضر والريف والمحافظة والنشاط الاقتصادي والمستوى التعليمي والحالة الزواجية ومدة التعطل وحالة سبق العمل والتي تساعد راسمي السياسات وصانعي القرار والباحثين والمهتمين والمشاركين بسوق العمل في تكوين تصور واضح عن واقع وحجم العمالة والبطالة واتخاذ الإجراءات المناسبة لخلق فرص عمل جديدة.

د. قاسم الزعبي

المدير العام

## ملخص تنفيذي

استند هذا التقرير إلى بيانات مسح العمالة والبطالة الذي نفذته دائرة الإحصاءات العامة عام من خلال أربع جولات، حيث يتم دمج البيانات الربعية لتعطي مؤشرات على المستوى السنوي.

وفيما يلي أهم النتائج:

نسبة الذكور النشيطين اقتصادياً من إجمالي قوة العمل الأردنية، في حين بلغت نسبة النشيطات اقتصادياً من الإناث في عام .

معدل المشاركة الاقتصادية الخام للذكور مقابل للإناث، في حين بلغ معدل المشاركة الاقتصادية المنقح للذكور مقابل للإناث في عام .

تشير بيانات المسح أن معظم العمالة الأردنية تركزت في محافظة العاصمة بنسبة بلغت من إجمالي المشتغلين. حيث كانت النسبة للذكور من إجمالي المشتغلين الذكور وللإناث من إجمالي المشتغلات الإناث.

بلغت أعلى نسبة مشاركة للإناث في قطاعي "التعليم والصحة" و على التوالي من المجموع الكلي للمشتغلين الأردنيين في القطاع.

أظهرت نتائج المسح بأن نسبة العاملين الذين يتقاضون أجراً شهرياً أقل من دينار قد بلغت من إجمالي العاملين بأجر، وأكثر من من إجمالي العاملين كانت أجورهم الشهرية أقل من دينار.

سجل معدل البطالة إنخفاضاً مقداره نقطة مئوية حيث بلغ ( في عام مقارنة مع في عام .

بلغ معدل البطالة للذكور مقابل للإناث في عام مقارنة مع و للذكور والإناث على التوالي في عام .

شكل الذكور ما نسبته من مجموع المتعطلين، بينما شكلت الإناث .

بلغ معدل البطالة بين الذكور مقابل بين الإناث في الحضر، في حين بلغ المعدل في الريف للذكور مقابل للإناث.

سجلت محافظة البلقاء أعلى معدل بطالة للذكور حيث بلغ ، في حين سجل أدنى معدل بطالة للذكور في محافظة العاصمة .

أعلى معدل بطالة للإناث كان في محافظة المفرق حيث بلغ ، في حين بلغ أدنى معدل بطالة للإناث في محافظة العقبة

بلغ معدل البطالة للشباب في الأعمار سنة للذكور مقابل للإناث. من إجمالي المتعطلين عن العمل هم في الفئة العمرية سنة.

بلغ معدل البطالة للبالغين من أعمارهم سنة فأكثر للذكور مقابل للإناث. شكل الذكور المتطلون لمدة أكثر من سنة ما نسبته من إجمالي المتعطلين الذكور، مقابل ما نسبته 3. % للإناث من إجمالي المتعطلات. وبلغت النسبة لكلا الجنسين في عام مقارنة مع عام .

بلغت نسبة المتعطلات ممن يحملن بكالوريوس فأعلى من إجمالي المتعطلات الإناث. شكل الذكور من حملة المؤهلات التعليمية أقل من ثانوي باستثناء (الأميين) من إجمالي المتعطلين الذكور.

بلغ معدل البطالة للعزاب، في حين بلغ المعدل للمتزوجين وللذين سبق لهم الزواج (مطلق/مطلقة، أرمل/أرملة، منفصل/منفصلة) و على التوالي.

ارتفع معدل البطالة من إلى على مستوى المملكة بعد شمول الحبطين في عام . بلغ أعلى معدل للبطالة في إقليم الشمال ، بإضافة الحبطين ارتفع المعدل إلى ، وفي إقليم الجنوب وفي إقليم الوسط

بلغت النسبة الأعلى من الحبطين في محافظة اربد من إجمالي الحبطين.

شكلت الإناث الحبطات ما نسبته من إجمالي الحبطين في عام .

الصفحة	قائمة المحتويات
--------	-----------------

أ	تقديم.....
ب	ملخص تنفيذي.....
د	قائمة المحتويات .....
و	قائمة الجداول.....
ي	قائمة الأشكال البيانية.....
	خلفية عامة .....
	. المقدمة .....
	. المنهجية .....
	التعاريف .....
	قوة العمل والمشاركة الاقتصادية.....
	قوة العمل الأردنية .....
	معدل المشاركة الاقتصادية الخام ومعدل المشاركة الاقتصادية المنقح .....
	العمالة .....
	العمالة حسب الحالة العملية .....
	العمالة حسب العمر .....
	العمالة حسب المحافظة .....
	العمالة حسب المهنة .....
	العمالة حسب النشاط الاقتصادي .....
	العمالة حسب المستوى التعليمي .....
	العمالة حسب الدخل .....

الصفحة	تابع / قائمة المحتويات
--------	------------------------

.....	البطالة
.....	مقدمة
.....	البطالة حسب الحضر والريف
.....	البطالة حسب المحافظات
.....	البطالة حسب العمر
.....	البطالة طويلة الأمد
.....	البطالة حسب المستوى التعليمي
.....	البطالة حسب الحالة الزوجية
.....	العمالة المحبطة
.....	المحبطون
.....	الملاحق: الجداول التفصيلية

رقم الجدول	قائمة الجداول	الصفحة
------------	---------------	--------

المشتغلون	
نسبة المشتغلين الأردنيين للسكان ممن أعمارهم سنة فأكثر حسب الجنس، للأعوام .....	
التوزيع النسبي للمشتغلين الأردنيين ممن أعمارهم سنة فأكثر حسب القطاع والجنس، للأعوام .....	
التوزيع النسبي للمشتغلين الأردنيين ممن أعمارهم سنة فأكثر حسب الحضر والريف والجنس، لعامي .....	
التوزيع النسبي للمشتغلين الأردنيين ممن أعمارهم سنة فأكثر حسب الحالة العملية والجنس، لعامي .....	
التوزيع النسبي للمشتغلين الأردنيين ممن أعمارهم سنة فأكثر حسب الفئة العمرية والجنس، للأعوام .....	
التوزيع النسبي للمشتغلين الأردنيين ممن أعمارهم سنة فأكثر حسب المحافظة والجنس، لعامي .....	
التوزيع النسبي للمشتغلين الأردنيين ممن أعمارهم سنة فأكثر حسب المهنة والجنس، للأعوام .....	
التوزيع النسبي للمشتغلين الأردنيين ممن أعمارهم سنة فأكثر حسب المستوى التعليمي والجنس، للأعوام .....	
التوزيع النسبي للمشتغلين الأردنيين ممن أعمارهم سنة فأكثر حسب النشاط الاقتصادي والجنس، لعامي .....	
التوزيع النسبي للمشتغلين الأردنيين ممن أعمارهم سنة فأكثر حسب فئات الدخل الشهري من العمل والجنس، لعامي .....	
التوزيع النسبي للمشتغلين الأردنيين ممن أعمارهم سنة فأكثر حسب فئات الدخل الشهري من العمل والحالة العملية والجنس، لعام .....	
التوزيع النسبي للمشتغلين الأردنيين ممن أعمارهم سنة فأكثر حسب فئات الدخل الشهري من العمل والمستوى لتعليمي، لعام .....	
عدد المشتغلين الأردنيين ممن أعمارهم سنة فأكثر حسب القطاع والجنس، للأعوام .....	

الصفحة	تابع/ قائمة الجداول	رقم الجدول
--------	---------------------	------------

عدد المشتغلين الأردنيين ممن أعمارهم سنة فأكثر حسب المحافظة والجنس، لعامي

.....

عدد المشتغلين الأردنيين ممن أعمارهم سنة فأكثر حسب الفئة العمرية والجنس، للأعوام

.....

عدد المشتغلين الأردنيين ممن أعمارهم سنة فأكثر حسب المهنة والجنس، للأعوام

.....

عدد المشتغلين الأردنيين ممن أعمارهم سنة فأكثر حسب المستوى التعليمي والجنس، للأعوام

.....

عدد المشتغلين الأردنيين ممن أعمارهم سنة فأكثر حسب الحالة الزوجية والجنس، لعامي

.....

المتعطلون
-----------

معدل البطالة للأردنيين ممن أعمارهم سنة فأكثر حسب الجنس، للأعوام. ....

معدل البطالة للأردنيين ممن أعمارهم سنة فأكثر حسب الربع، للأعوام. ....

معدل البطالة للأردنيين ممن أعمارهم سنة فأكثر حسب الحضر والريف والجنس، لعامي

.....

معدل البطالة للأردنيين ممن أعمارهم سنة فأكثر حسب الفئات العمرية والجنس، للأعوام

.....

معدل البطالة للأردنيين ممن أعمارهم سنة فأكثر حسب المستوى التعليمي والجنس، للأعوام

.....

معدل البطالة للأردنيين ممن أعمارهم سنة فأكثر حسب المحافظة والجنس، لعامي

.....

التوزيع النسبي للمتعطلين الأردنيين ممن أعمارهم سنة فأكثر حسب الجنس، للأعوام

التوزيع النسبي للمتعطلين الأردنيين ممن أعمارهم سنة فأكثر حسب الحضر والريف والجنس، لعامي

.....



الصفحة	تابع/ قائمة الجداول	رقم الجدول
--------	---------------------	------------

التوزيع النسبي للمتعطلين الأردنيين ممن أعمارهم سنة فأكثر حسب الحالة الزوجية والجنس، لعامي .....		
التوزيع النسبي للمتعطلين الأردنيين ممن أعمارهم سنة فأكثر حسب حالة سبق العمل والجنس، لعامي .....		
التوزيع النسبي للمتعطلين الأردنيين ممن أعمارهم سنة فأكثر حسب المحافظة والجنس، لعامي .....		
التوزيع النسبي للمتعطلين الأردنيين ممن أعمارهم سنة فأكثر حسب الفئات العمرية والجنس، للأعوام .....		
التوزيع النسبي للمتعطلين الأردنيين ممن أعمارهم سنة فأكثر حسب المستوى التعليمي والجنس، للأعوام .....		
عدد المتعطلين الأردنيين ممن أعمارهم سنة فأكثر حسب الجنس، للأعوام .....		
عدد المتعطلين الأردنيين ممن أعمارهم سنة فأكثر حسب المحافظة والجنس، لعامي .....		
عدد المتعطلين الأردنيين ممن أعمارهم سنة فأكثر حسب الفئة العمرية والجنس، لعامي .....		
عدد المتعطلين الأردنيين ممن أعمارهم سنة فأكثر حسب المستوى التعليمي والجنس، لعامي .....		
عدد المتعطلين الأردنيين ممن أعمارهم سنة فأكثر حسب مدة التعطل بالأشهر والجنس، لعامي .....		
عدد المتعطلين الأردنيين ممن أعمارهم سنة فأكثر حسب العلاقة برب الأسرة والجنس، لعامي .....		
عدد المتعطلين الأردنيين ممن أعمارهم سنة فأكثر حسب حالة سبق العمل والجنس، لعامي .....		
المتعطلون ومعدلات البطالة في العالم للشباب ، والبالغين ، والإجمالي ، للأعوام .....		

الصفحة	تابع/ قائمة الجداول	رقم الجدول
	المحيطون	

معدلات البطالة متضمنة المحيطين للأردنيين ممن أعمارهم سنة فأكثر حسب الخصائص الأساسية،  
للعوام .....

النسبة المئوية للأردنيين المحيطين ممن أعمارهم سنة فأكثر من غير النشيطين اقتصاديا حسب الجنس،  
للعوام .....

التوزيع النسبي للأردنيين المحيطين ممن أعمارهم سنة فأكثر حسب الجنس، للعوام ....

التوزيع النسبي للأردنيين المحيطين ممن أعمارهم سنة فأكثر حسب الفئة العمرية، للعوام  
.....

التوزيع النسبي للأردنيين المحيطين ممن أعمارهم سنة فأكثر حسب المستوى التعليمي، للعوام  
.....

التوزيع النسبي للأردنيين المحيطين ممن أعمارهم سنة فأكثر حسب الحالة الزوجية، للعوام  
.....

التوزيع النسبي للأردنيين المحيطين ممن أعمارهم سنة فأكثر حسب سبب عدم البحث عن عمل،  
للعوام .....

رقم الشكل	قائمة الأشكال	الصفحة
-----------	---------------	--------

التوزيع النسبي لقوة العمل الأردنية من أعمارهم	سنة فأكثر حسب الجنس، للأعوام	.....
معدل المشاركة الإقتصادية الخام والمنقح للأردنيين من أعمارهم	سنة فأكثر حسب الجنس، للأعوام	.....
التوزيع النسبي للمشتغلين الأردنيين من أعمارهم	سنة فأكثر حسب الحالة العملية والجنس، لعام	.....
التوزيع النسبي للمشتغلين الأردنيين من أعمارهم	سنة فأكثر حسب الفئة العمرية والجنس، لعام	.....
التوزيع النسبي للمشتغلين الأردنيين من أعمارهم	سنة فأكثر حسب المحافظة، لعام	.....
التوزيع النسبي للمشتغلين الأردنيين من أعمارهم	سنة فأكثر حسب المهنة والجنس، لعام	.....
التوزيع النسبي للمشتغلين الأردنيين من أعمارهم	سنة فأكثر حسب النشاط الاقتصادي والجنس، لعام	.....
التوزيع النسبي للمشتغلين الأردنيين من أعمارهم	سنة فأكثر حسب المستوى التعليمي، لعام	.....
التوزيع النسبي للمشتغلين الأردنيين من أعمارهم	سنة فأكثر حسب المستوى التعليمي والجنس، لعام	.....
التوزيع النسبي للمشتغلين الأردنيين من أعمارهم	سنة فأكثر حسب فئات الدخل (بالدينار) والجنس، لعام	.....
معدل البطالة للأردنيين من أعمارهم	سنة فأكثر حسب الجنس، لعامي	.....
معدل البطالة للأردنيين من أعمارهم	سنة فأكثر حسب الحضر والريف والجنس، لعام	.....
معدل البطالة للأردنيين من أعمارهم	سنة فأكثر حسب المحافظة، لعامي	.....
معدل البطالة للذكور الأردنيين من أعمارهم	سنة فأكثر حسب المحافظة، لعامي	.....
معدل البطالة للإناث الأردنيات من أعمارهن	سنة فأكثر حسب المحافظة، لعامي	.....

رقم الشكل	تابع/ قائمة الأشكال	الصفحة
-----------	---------------------	--------

.....	معدل البطالة للأردنيين من أعمارهم سنة فأكثر حسب المحافظة والجنس، لعام	.....
.....	معدل البطالة للأردنيين في فئة الشباب سنة و فئة البالغين سنة حسب الجنس، لعام	.....
.....	معدل بطالة الشباب في الفئة العمرية سنة في الأردن والعالم، للأعوام	.....
.....	التوزيع النسبي للمتعطلين الأردنيين من أعمارهم سنة فأكثر ومدة تعطلهم أكثر من سنة حسب الجنس، لعام	.....
.....	معدل البطالة للأردنيين من أعمارهم سنة فأكثر حسب المستوى التعليمي والجنس، لعام	.....
.....	التوزيع النسبي للمتعطلين الأردنيين من أعمارهم سنة فأكثر حسب المستوى التعليمي والجنس، لعام	.....
.....	التوزيع النسبي للمتعطلين الأردنيين من أعمارهم سنة فأكثر حسب الحالة الزوجية، للأعوام	.....
.....	معدل البطالة، ومعدل البطالة متضمناً المحبطين للأردنيين من أعمارهم سنة فأكثر، للأعوام	.....
.....	معدل البطالة، ومعدل البطالة متضمناً المحبطين للأردنيين من أعمارهم سنة فأكثر حسب الإقليم، لعام	.....
.....	معدل البطالة، ومعدل البطالة متضمناً المحبطين للأردنيين من أعمارهم سنة فأكثر حسب المحافظة، لعام	.....
.....	التوزيع النسبي للأفراد الأردنيين المحبطين من أعمارهم سنة فأكثر حسب المحافظة، لعام	.....
.....	معدل البطالة، ومعدل البطالة متضمناً المحبطين للأردنيين من أعمارهم سنة فأكثر حسب الفئة العمرية، لعام	.....
.....	التوزيع النسبي للأفراد الأردنيين المحبطين من أعمارهم سنة فأكثر حسب الفئة العمرية، لعام	.....

الصفحة	تابع/ قائمة الأشكال	رقم الشكل
--------	---------------------	-----------

معدل البطالة، ومعدل البطالة متضمناً المحبطين الأردنيين ممن أعمارهم سنة فأكثر حسب المستوى التعليمي، لعام .....

التوزيع النسبي للأفراد الأردنيين المحبطين ممن أعمارهم سنة فأكثر حسب المستوى التعليمي، لعام .....

معدل البطالة متضمناً المحبطين الأردنيين ممن أعمارهم سنة فأكثر حسب الحالة الزوجية، لعام .....

التوزيع النسبي للأفراد الأردنيين المحبطين ممن أعمارهم سنة فأكثر حسب سبب عدم البحث عن عمل، لعامي .....

. خلفية عامة

## المقدمة

تساهم المؤشرات التي يوفرها مسح العمالة والبطالة في بناء قاعدة معلومات اقتصادية واجتماعية تساعد في عملية التخطيط ورسم سياسات سوق العمل. كما تعتبر دراسة التغيرات التي تحدث على البطالة خلال فترة زمنية معينة أحد المؤشرات الهامة التي تعبر عن مدى قدرة الاقتصاد على توفير فرص عمل جديدة، أو انخفاض فرص العمل في ظل التراجع والتباطؤ الاقتصادي.

## المنهجية

نفذت دائرة الإحصاءات العامة مسح العمالة والبطالة على أربع جولات خلال عام ، وقد تم دمج البيانات الربعية لتعطي مؤشرات على مستوى عام كاملاً. حيث بلغ حجم العينة للأربع جولات حوالي ألف أسرة، وقد صممت العينة بأسلوب المعاينة الطبقيّة العنقودية، وهي ممثلة على مستوى المملكة والأقاليم والمحافظات والحضر والريف، ولا تشمل السكان غير الأردنيين.

وتستند عينة المسح إلى الإطار الذي وفره التعداد العام للسكان والمساكن لعام . ولقد تم تقسيم المملكة إلى طبقات، حيث أعتبرت كل مدينة يبلغ أو يزيد عدد سكانها عن مائة ألف نسمة مدينة كبيرة، وقد بلغ عددها ست مدن، وقسمت كل محافظة (باستثناء الست مدن الكبيرة) إلى ريف وحضر، حيث أعتبر بقية الحضر في كل محافظة طبقة مستقلة وكذلك بالنسبة للريف حيث أعتبر طبقة مستقلة وبلغ عدد الطبقات الكلي طبقة. ونظراً لوجود تفاوت كبير في الخصائص الاجتماعية والاقتصادية في المدن الكبرى وفي الحضر، فقد تم تقسيم كل طبقة من طبقات المدن الكبرى وطبقات الحضر إلى أربع طبقات جزئية حسب الخصائص الاجتماعية والاقتصادية وذلك بهدف توفير طبقات متجانسة، وقد استثنى من الإطار السكان المقيمون في المناطق النائية (وهم على الأغلب البدو الرحل)، إضافة إلى أن الإطار لم يشمل المساكن الجماعية (مثل الأشخاص المقيمون في الفنادق والمستشفيات ومعسكرات العمال والسجون وما إلى ذلك).

وتقوم دائرة الإحصاءات العامة بجمع البيانات عن طريق إستمارة إلكترونية صممت على الأجهزة الكفية ( )، وبطريقة تضمن إدخال البيانات مباشرة في الميدان بسلاسة وذلك بدلا من استخدام الإستمارة الورقية، وتنفذ هذه العملية عن طريق المقابلة الشخصية من قبل الكوادر الميدانية للدائرة للأسر المشمولة في العينة.

## التعاريف

➤ **المشتغل:** هو الفرد الذي عمره/عمرها سنة فأكثر الذي زاول عملاً في القطاع الحكومي أو القطاع الخاص براتب شهري أو أجر أسبوعي أو يومي أو غير ذلك على أن لا يقل عدد ساعات العمل خلال السبعة أيام التي سبقت يوم المقابلة عن ساعة واحدة. وتشمل هذه الفئة المشتغل بأجر والمشتغل في مصلحة خاصة يملكها والمشتغل في مصلحة يملك جزءاً منها والمشتغل في مصلحة تخص الأسرة دون أجر والمشتغل في أي عمل آخر.

➤ **المتعطّل:** هو الفرد الذي عمره/عمرها سنة فأكثر، القادر على العمل والمتاح له خلال الأسبوع السابق أو الأسبوعين التاليين ليوم المقابلة والباحث عن العمل خلال الأربع أسابيع التي سبقت يوم المقابلة والذي لم يزاول أي عمل ولو ساعة عمل واحدة خلال الأسبوع السابق ليوم المقابلة أو ما يعرف بفترة الإسناد الزمني للمسح.

## ➤ المتعطّلون قسمان:

- . **متعطّل سبق له العمل:** هو الفرد البالغ من العمر سنة فأكثر، القادر على العمل والذي لم يزاول أي عمل خلال السبعة أيام التي سبقت يوم المقابلة، المتاح للعمل، والباحث عنه، لكن سبق له العمل سواء داخل الأردن أو خارجه.
- . **متعطّل لم يسبق له العمل:** هو الفرد البالغ من العمر سنة فأكثر، القادر على العمل والذي لم يزاول أي عمل، المتاح للعمل والباحث عنه لأول مرة خلال الأربعة أسابيع السابقة ليوم المقابلة ولم يسبق له العمل سواء داخل الأردن أو خارجه.

الشروط التي يجب توافرها لاعتبار الفرد متعطلاً :-

- ☑ **لا يزاول أي عمل (دون عمل):** أن لا يكون الفرد قد عمل لمدة ساعة فأكثر من الزمن خلال السبعة أيام التي سبقت يوم المقابلة (فترة الإسناد الزمني)، ولم يكن متغيباً بصورة مؤقتة عن العمل، أي لم يكن يعمل بأجر أو لدى الأسرة أو للحساب الخاص كما هو محدد في التعريف الدولي من قبل منظمة العمل الدولية .



✓ **المتاح للعمل:** أي أن يكون الفرد في وضع يسمح له بإستلام العمل فوراً خلال السبعة أيام السابقة ليوم المقابلة أو خلال الخمسة عشر يوماً اللاحقة لها.

✓ **البحث عن عمل:** أن يكون الفرد قد اتخذ خطوات محددة للبحث عن عمل لبعض الوقت أو كله بصفة دائمة في فترة قريبة معينة خلال الأربعة أسابيع التي سبقت يوم المقابلة، تشمل الخطوات المحددة التسجيل والتقدم مباشرة إلى أصحاب العمل، البحث في أماكن التجمعات الخاصة، نشر إعلانات في الصحف والتقدم والرد عليها، والتحري عن فرص العمل لدى الأصدقاء أو الأقارب أو أي إجراء مماثل.... الخ. ويعتبر من ضمن المتعطلين كل من تقدم بطلب توظيف إلى ديوان الخدمة المدنية ومتابع لهذا الطلب والذي لم يزاوّل أي عمل خلال فترة الإسناد الزمني.

✓ **كما يعتبر من ضمن المتعطلين أيضا** الأفراد المتاحون حالياً للعمل ولم يبحثوا عن العمل خلال الأربعة أسابيع السابقة ليوم المقابلة بسبب إنتظارهم للعودة لعملهم السابق أو أنهم وجدوا عملاً وبانتظار المباشرة به لاحقاً.

## ◀ أهم المؤشرات

⇔ **معدل المشاركة الاقتصادية الخام:** يمثل النسبة المئوية لعدد الأفراد النشيطين اقتصادياً من أعمارهم سنة فأكثر إلى عدد السكان في جميع الأعمار.

$$\text{معدل المشاركة الاقتصادية الخام} = \frac{\text{الأفراد النشيطين اقتصادياً}}{\text{عدد السكان في جميع الأعمار}}$$

⇔ **معدل المشاركة الاقتصادية المنقح:** يمثل النسبة المئوية لعدد الأفراد النشيطين اقتصادياً في الأعمار سنة فأكثر إلى عدد السكان في سن العمل من أعمارهم سنة فأكثر.

$$\text{معدل المشاركة الاقتصادية المنقح} = \frac{\text{الأفراد النشيطين اقتصادياً}}{\text{عدد السكان سنة فأكثر}}$$

⇨ **معدل البطالة:** هو عبارة عن النسبة المئوية للأفراد المتعطلين إلى إجمالي قوة العمل (عدد المشتغلين + عدد المتعطلين).

$$\text{معدل البطالة} = \frac{\text{الأفراد المتعطلين}}{\text{إجمالي الأفراد ضمن قوة العمل}}$$

⇨ **معدل بطالة الشباب:** هو عبارة عن النسبة المئوية للأفراد المتعطلين ممن أعمارهم سنة من إجمالي الشباب ممن أعمارهم سنة ضمن قوة العمل

$$\text{معدل بطالة الشباب} = \frac{\text{الشباب المتعطلين}}{\text{إجمالي الشباب ضمن قوة العمل}}$$

⇨ **البطالة طويلة الأمد (المزمنة):** يهتم هذا المؤشر بفترة التعطل للمتعطلين عن العمل. ويركز هذا المؤشر على مقياسين مختلفين للمتعطلين لفترات طويلة هما:

$$\begin{aligned} \text{نسبة المتعطلين لأكثر من سنة إلى المتعطلين} &= \frac{\text{المتعطلين لأكثر من سنة}}{\text{إجمالي المتعطلين}} \\ \text{نسبة المتعطلين لأكثر من سنة إلى قوة العمل} &= \frac{\text{المتعطلين لأكثر من سنة}}{\text{قوة العمل}} \end{aligned}$$

⇨ **معدل البطالة متضمناً المحبطين:** يمثل النسبة المئوية لعدد الأفراد المتعطلين من النشيطين اقتصادياً مضافاً لهم المحبطين من غير النشيطين اقتصادياً في الأعمار سنة فأكثر إلى إجمالي قوة العمل من النشيطين اقتصادياً مضافاً لهم المحبطين من غير النشيطين اقتصادياً ممن أعمارهم سنة فأكثر.

$$\text{معدل البطالة متضمناً المحبطين} = \frac{\text{أعداد الأفراد المتعطلين + المحبطين}}{\text{إجمالي عدد الأفراد ضمن قوة العمل + المحبطين}}$$

المحبطون

المشتغلون + المتعطلون + المحبطون

نسبة المحبطين من النشيطين اقتصادياً

المحبطون

غير المتاحون + متاحون ولم يبحثوا عن عمل

نسبة المحبطين من غير النشيطين اقتصادياً

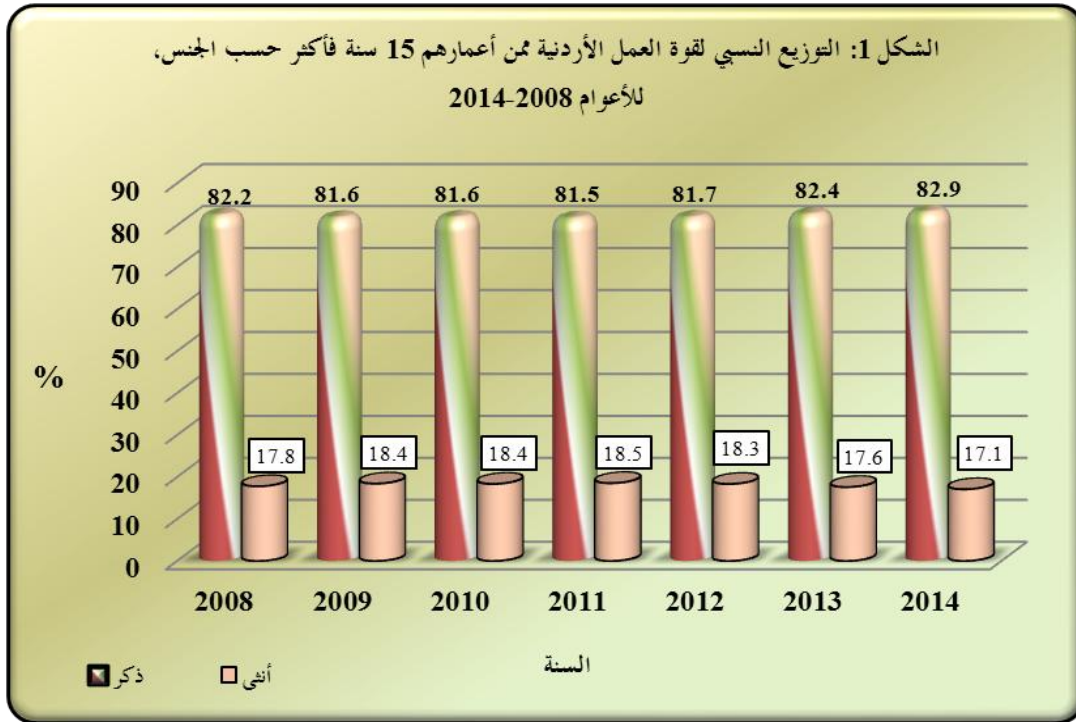
## . قوة العمل والمشاركة الاقتصادية

## قوة العمل الأردنية

تشير نتائج مسح العمالة والبطالة لعام 2014 إلى أن نسبة الذكور الأردنيين النشيطين اقتصادياً ممن أعمارهم سنة فأكثر بلغت 82.2% من إجمالي قوة العمل الأردنية. وشكلت الإناث الأردنيات النشيطات اقتصادياً ما نسبته 17.8% من إجمالي قوة العمل الأردنية. في حين شكل الذكور والإناث 81.6% و 18.4% من إجمالي السكان الأردنيين في سن العمل. وتبين بأن نسبة النشيطين اقتصادياً بلغت 81.5% و 18.5% من إجمالي السكان الأردنيين في سن العمل.

أظهرت البيانات بأن نسبة المشتغلين الأردنيين بلغت 81.7% من إجمالي النشيطين اقتصادياً، شكل الذكور والإناث 82.4% و 17.6% على التوالي من إجمالي المشتغلين. في حين بلغت نسبة البطالة لكلا الجنسين 18.3% و 17.1% من إجمالي النشيطين اقتصادياً.

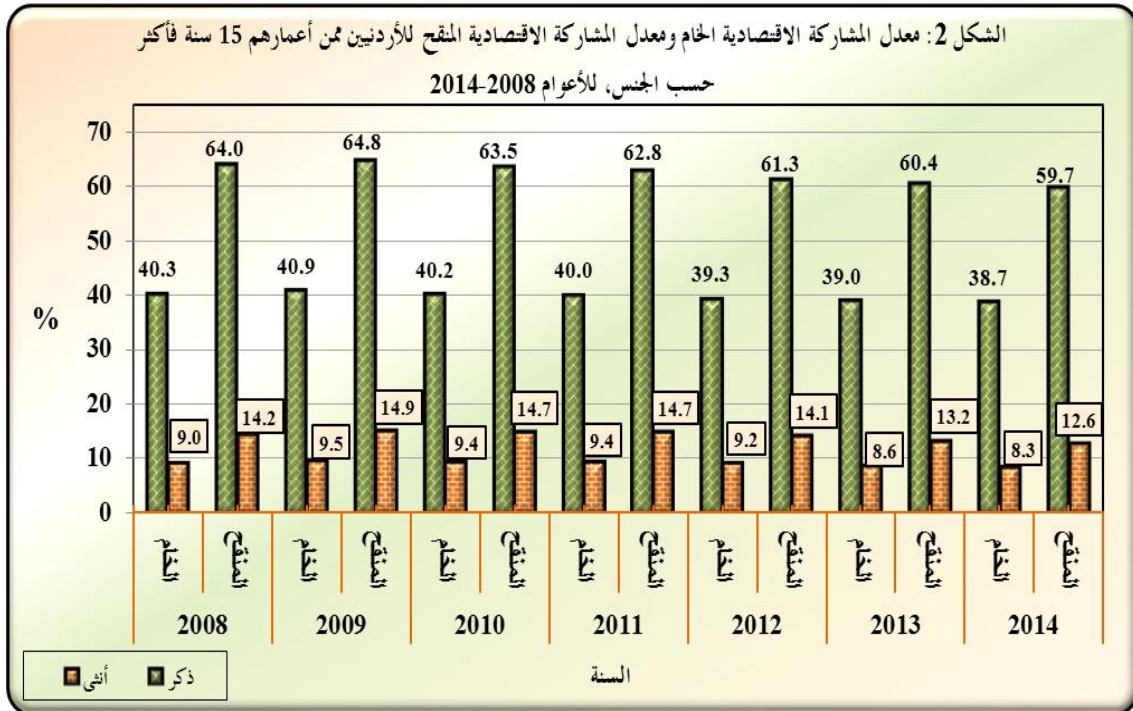
وتجدر الإشارة بأن العدد الأكبر من الأردنيين في سن العمل هم من غير النشيطين اقتصادياً، حيث شكل الذكور منهم ما نسبته 18.5%، وشكلت الإناث النسبة الأعلى 17.1%.



## معدل المشاركة الاقتصادية الخام ومعدل المشاركة الاقتصادية المنقح

بينت نتائج المسح أن معدل المشاركة الاقتصادية الخام أي قوة العمل منسوبة إلى مجموع السكان لا يزال متدنياً، حيث بلغ حوالي . % في عام مقارنة مع . في عام . في حين بلغ المعدل للذكور مقابل للإناث. ويوضح معدل المشاركة الاقتصادية الخام الفئة المنتجة من السكان، وكلما كان هذا المعدل منخفضاً كلما دل ذلك على ارتفاع نسبة الإعاقة.

ويتباين معدل المشاركة الاقتصادية المنقح أي (قوة العمل منسوبة إلى السكان ممن أعمارهم سنة فأكثر)، حيث بلغ حوالي للذكور مقابل للإناث، في حين بلغت النسبة لكلا الجنسين في عام مقابل في عام . وسجلت محافظة الكرك أعلى معدل مشاركة اقتصادية منقح حيث بلغ ، ويعزى ذلك إلى أن معدل مشاركة النساء أعلى في هذه المحافظة مقارنة مع المحافظات الأخرى. في حين سجلت محافظة الزرقاء أقل معدل للمشاركة الاقتصادية حيث بلغ وذلك نتيجة تدني معدل المشاركة الاقتصادية للإناث.

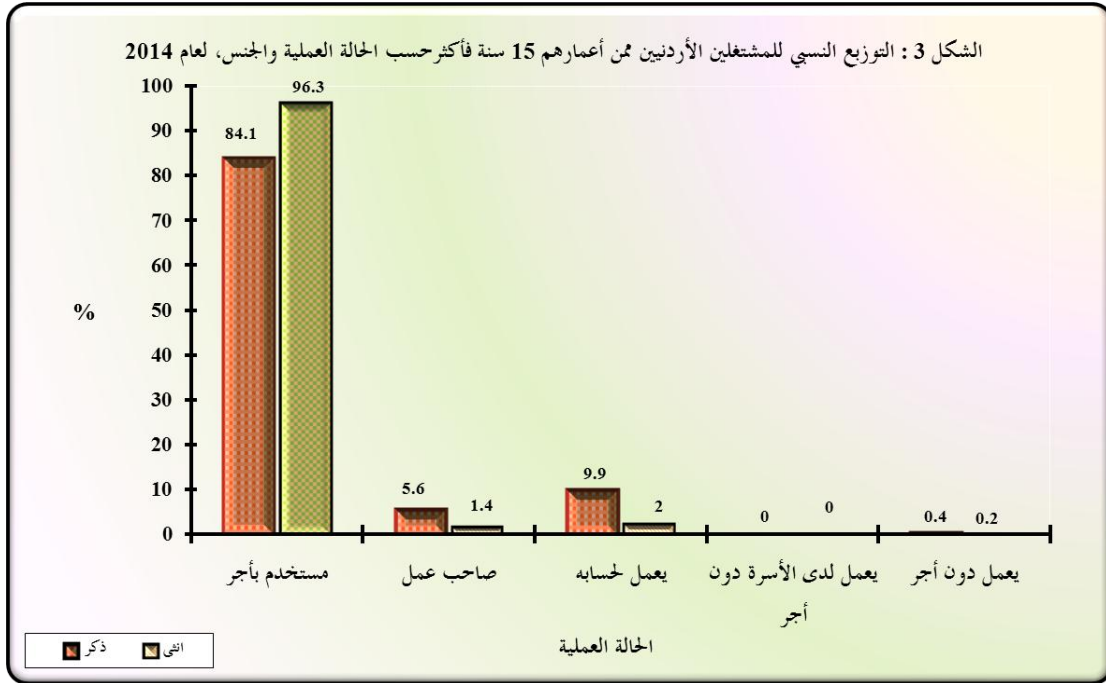


# . العمالة

## العمالة حسب الحالة العملية

أشارت النتائج إلى أن حوالي من إجمالي المشتغلين ممن أعمارهم سنة فأكثر يعملون بأجر في عام مقابل حوالي في عام . كما أظهرت البيانات بأن نسبة أصحاب العمل بلغت ، والذين يعملون لحسابهم الخاص من إجمالي المشتغلين الكلي في عام مقابل نسبة و على التوالي في عام . مما يشير إلى استمرار توجه غالبية العاملين الأردنيين نحو الوظائف نظراً لعدم قدرتهم في الحصول على التمويل الكافي الذي يمكنهم من العمل في مؤسسات أو ورش اقتصادية يملكونها.

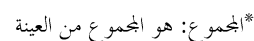
أما الإناث المشتغلات بأجر، فقد بلغت نسبتهن من إجمالي المشتغلات في عام مقابل ما نسبته في عام . في حين بلغت نسبتهن كصاحبات عمل، وعاملات لحسابهن الخاص ، على التوالي من إجمالي المشتغلات. أما نسبة المشتغلين الذكور بأجر من إجمالي المشتغلين الذكور في عام مقابل ما نسبته في عام . في حين بلغت نسبة أصحاب العمل، والذين يعملون لحسابهم الخاص من الذكور و من إجمالي المشتغلين الذكور.





العمالة حسب العمر

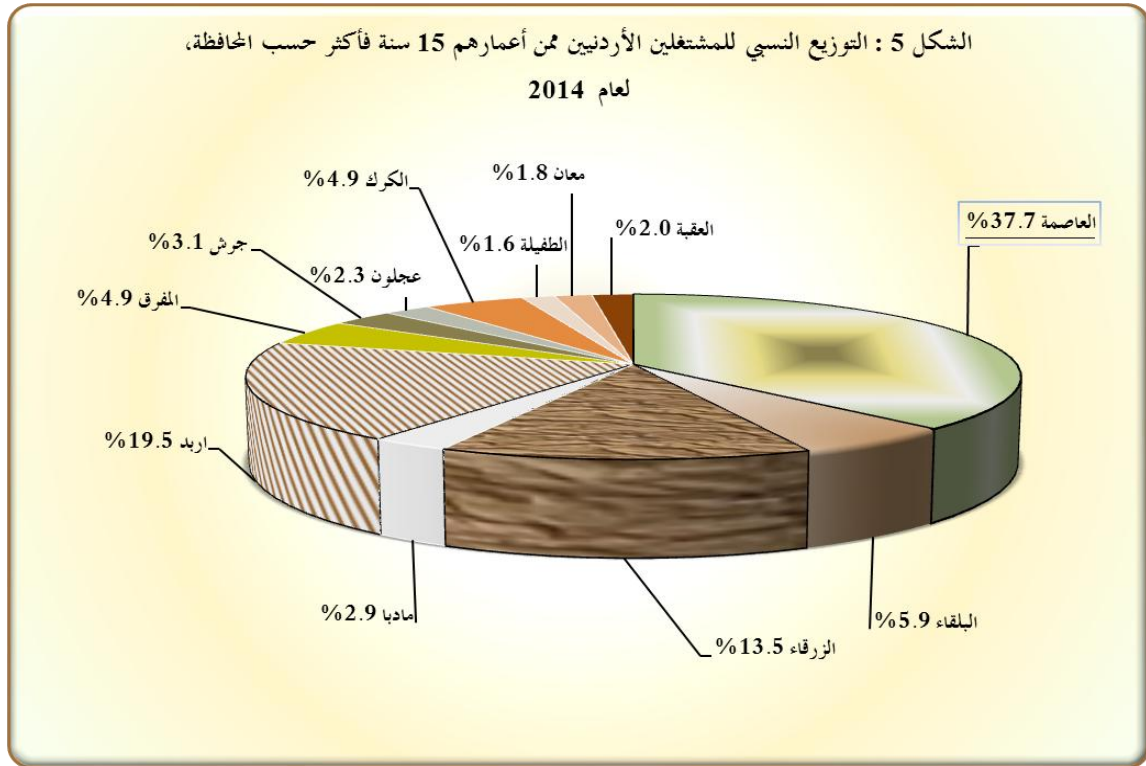
وعموماً، يلاحظ بأن أكثر من  
من المشتغلين هم في الفئة العمرية  
سنة، وبلغت النسبة  
للذكور والإناث على التوالي



## العمالة حسب المحافظة

يلاحظ من النتائج بأن محافظة العاصمة حازت على المرتبة الاولى من حيث توزيع المشتغلين الأردنيين من أعمارهم سنة فأكثر ويتركز فيها حوالي من الذكور والإناث في عام مقابل في عام وقد سجلت محافظتنا اربد والزرقاء أعلى نسب لتركز العمالة بعد محافظة العاصمة ( ، على التوالي)، ومن جهة أخرى استحوذت محافظات الوسط على الحصة الأكبر من إجمالي المشتغلين الأردنيين في المملكة. في حين كانت الطفيلة ومعان والعقبة وعجلون ومأدبا أقل المحافظات جذبا للعمالة وتركز فيها ، ، ، ، ، على التوالي من إجمالي المشتغلين الأردنيين.

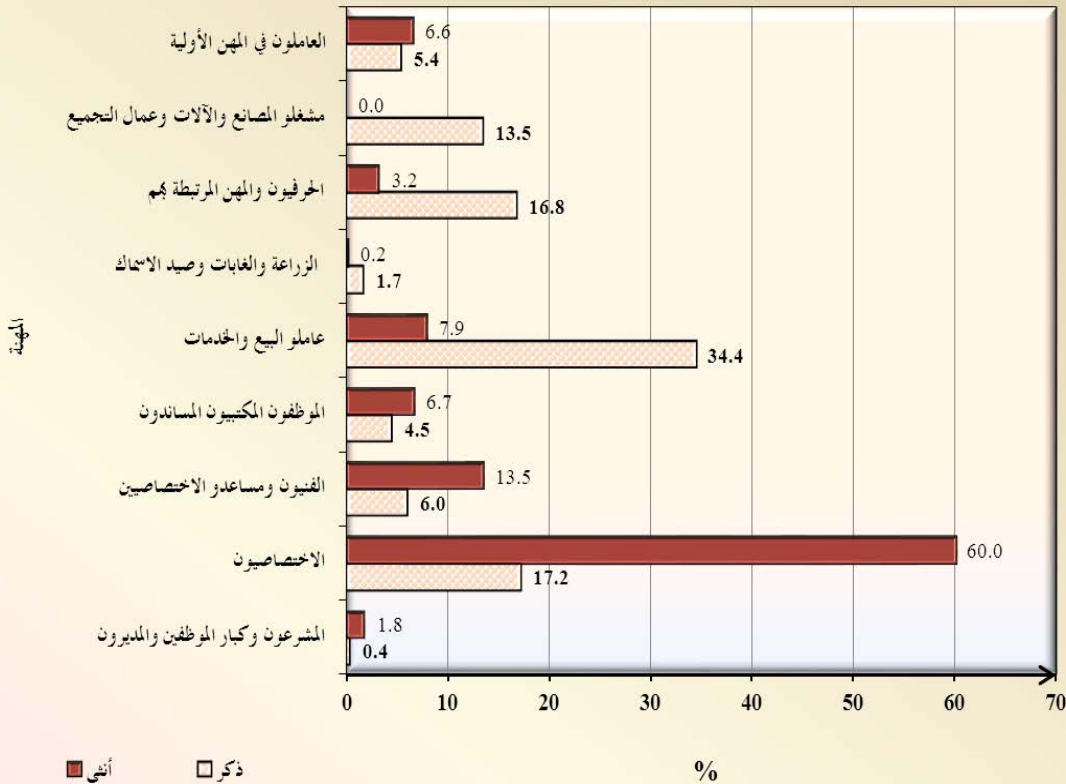
وفي المقابل، سجلت نسبة المشتغلين الذكور في محافظة العاصمة من مجموع المشتغلين الذكور في عام مقابل في عام ، وبلغت نسبة المشتغلالات الأردنيات في محافظة العاصمة من مجموع المشتغلالات الأردنيات في عام مقابل في عام .



## العمالة حسب المهنة

بينت نتائج مسح العمالة والبطالة لعام 2014 ، تركيز المشتغلين الأردنيين الذكور والإناث من أعمارهم سنة فأكثر في بعض المهن "عاملو البيع والخدمات" بنسبة 34.4 ، "الإختصاصيون" بنسبة 17.2 ، "الحرفيون والمهن المرتبطة بهم" بنسبة 16.8 من إجمالي المشتغلين الكلي. ويلاحظ أيضا أن الذكور يتركزون في مهن معينة بنسب أعلى من الإناث كمهن "عاملو البيع والخدمات" ، "الحرفيون والمهن المرتبطة بهم" ، "مشغلو المصانع والآلات وعمال التجميع" ، العمال المهرة في "الزراعة والغابات وصيد الأسماك" بنسب بلغت 34.4 ، 17.2 ، 16.8 ، على التوالي من مجموع المشتغلين الأردنيين الذكور. وفي المقابل، تركزت الإناث المشتغلات بنسب أعلى من الذكور في مهنة "الإختصاصيون" بنسبة 60.0 ومهنة "الفنيون ومساعدو الإختصاصيين" بنسبة 13.5 ومهنة "الموظفون المكتبيون المساندون" بنسبة 6.7 ومهنة "العاملون في المهن الأولية" بنسبة 6.6 ومهنة "المشروعون وكبار الموظفين والمدبرون" بنسبة 1.8 من مجموع المشتغلات الأردنيات.

الشكل 6 : التوزيع النسبي للمشتغلين الأردنيين من أعمارهم 15 سنة فأكثر حسب المهنة والجنس، لعام 2014

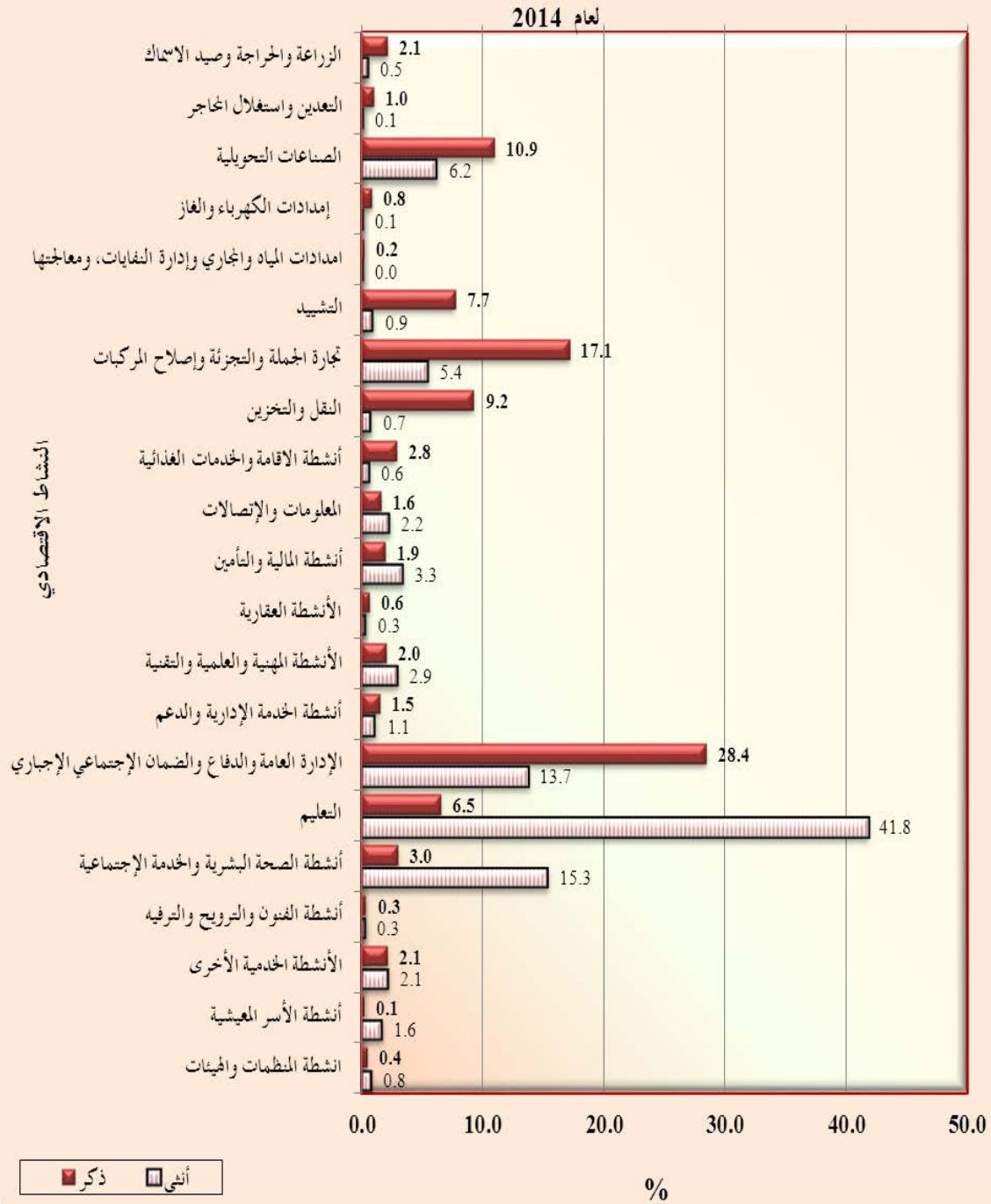


## العمالة حسب النشاط الاقتصادي

أما حسب النشاط الاقتصادي، فقد بينت النتائج أن إجمالي المشتغلين الأردنيين يعملون في نشاط "الإدارة العامة والدفاع والضمان الإجتماعي الإجباري" مقابل في عام ، وبلغت نسبة مشاركة الإناث من مجموع المشتغلين في هذا النشاط. وجاء المشتغلون في نشاط "تجارة الجملة والتجزئة وإصلاح المركبات ذات المحركات وإصلاح السلع الشخصية والمترلية والدراجات النارية" في المرتبة الثانية بنسبة من إجمالي المشتغلين وبلغت نسبة مشاركة الإناث حوالي من مجموع المشتغلين في هذا النشاط. تلاه نشاط "التعليم" بنسبة ونشاط "الصناعات التحويلية" بنسبة حوالي من إجمالي العاملين.

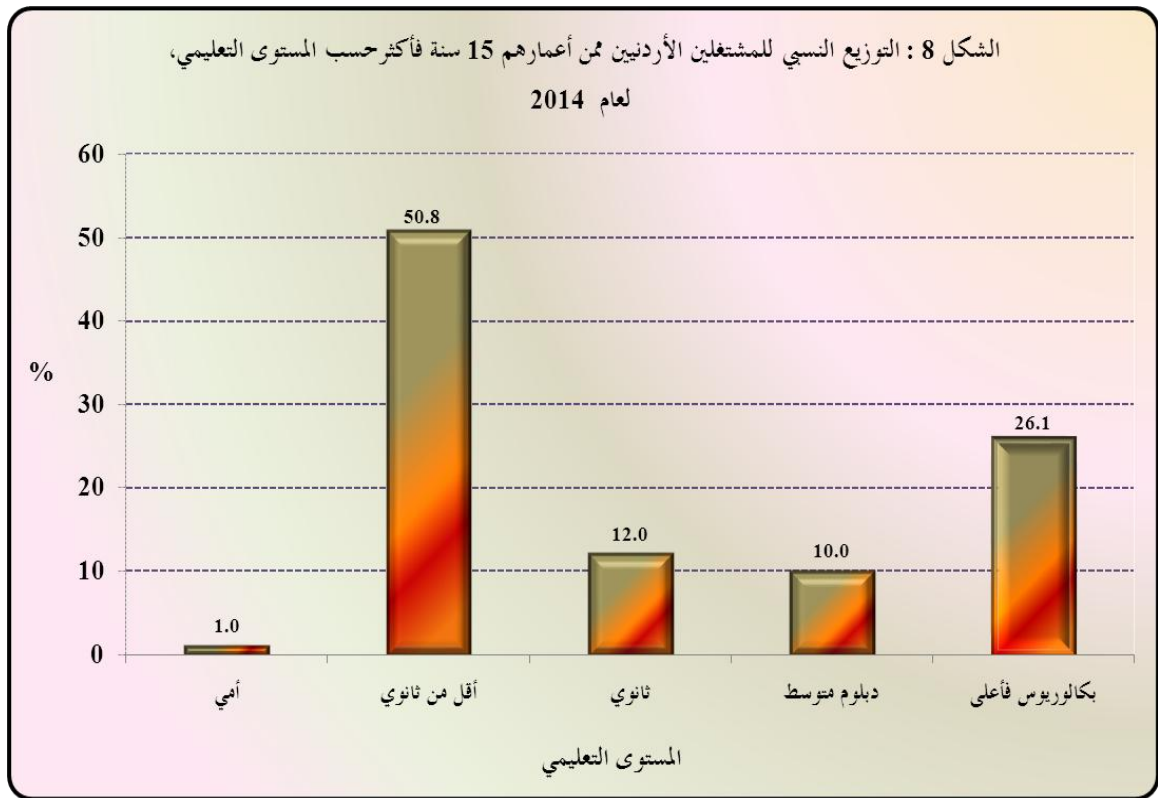
وتشير البيانات الى تركيز المشتغلين الذكور في نشاط "الإدارة العامة والدفاع والضمان الاجتماعي الإجباري" بنسبة بلغت من مجموع المشتغلين الذكور، تلاه نشاط "تجارة الجملة والتجزئة وإصلاح المركبات ذات المحركات وإصلاح السلع الشخصية والمترلية والدراجات النارية" بنسبة بلغت ، ثم نشاط "الصناعات التحويلية" ونشاط "النقل والتخزين" ونشاط "التشيد" ونشاط "التعليم" بنسب بلغت ، ، ، على التوالي. أما بقية الأنشطة، فقد شكل المشتغلون الذكور فيها ما نسبته من مجموع المشتغلين الذكور. في حين تركزت الإناث بشكل واضح في أنشطة اقتصادية محددة مثل نشاط "التعليم" ( )، و"أنشطة الصحة البشرية والخدمة الاجتماعية" ( )، و"الإدارة العامة والدفاع والضمان الاجتماعي الإجباري" ( )، و"الصناعات التحويلية" ( . % )، و"تجارة الجملة والتجزئة وإصلاح المركبات ذات المحركات وإصلاح السلع الشخصية والمترلية والدراجات النارية" ( ) من مجموع المشتغلين. كما بلغت أعلى نسبة مشاركة للإناث في قطاعي "التعليم والصحة" بنسب بلغت و على التوالي من مجموع المشتغلين الأردنيين الذكور والإناث لكل من هذين القطاعين الهامين على التوالي.

الشكل 7 : التوزيع النسبي للمشتغلين الأردنيين من أعمارهم 15 سنة فأكثر حسب النشاط الاقتصادي والجنس،



## العمالة حسب المستوى التعليمي

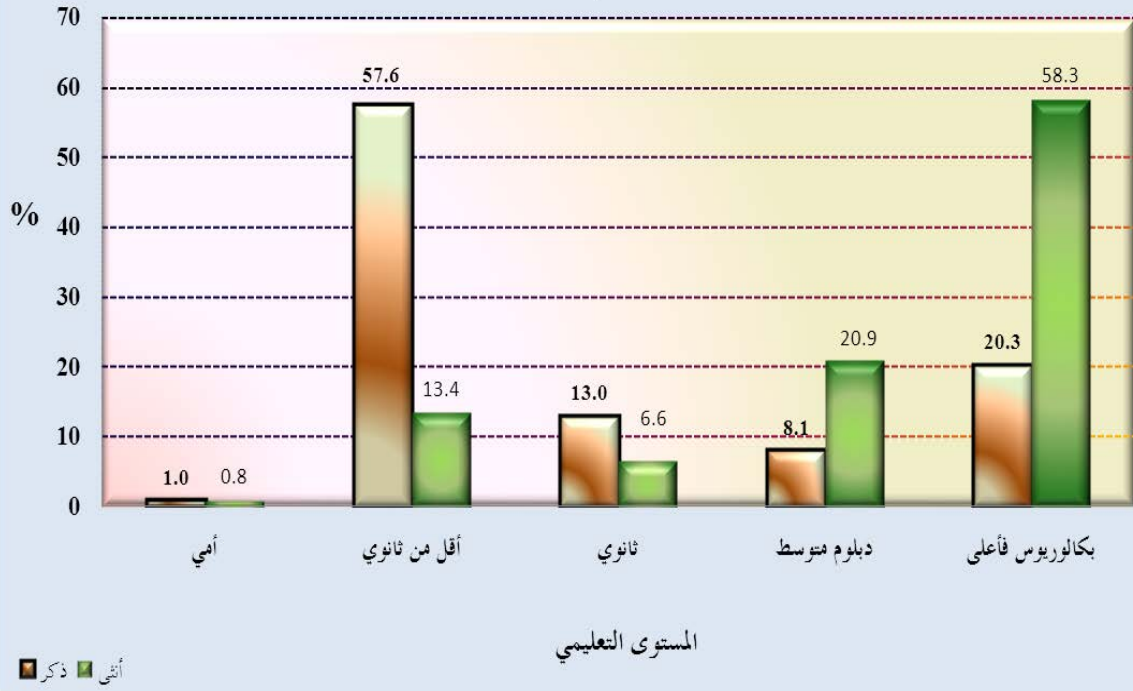
أظهرت نتائج مسح العمالة والبطالة أن حملة المؤهل التعليمي أقل من ثانوي شكلوا حوالي نصف العاملين في عام . تلاه حملة المؤهلات التعليمية بكالوريوس فأعلى، حيث شكلوا أكثر من ربع العاملين الأردنيين في سوق العمل. أما حملة المؤهلات التعليمية ثانوي ودبلوم متوسط، فيلاحظ من الشكل أنهم شكلوا و على التوالي من إجمالي العاملين الأردنيين.



كما أظهرت بيانات مسح العمالة والبطالة وجود تفاوت بين المؤهلات التعليمية للذكور والإناث، حيث شكل العاملون الذكور من مؤهلهم التعليمي "أقل من ثانوي" حوالي من مجموع العاملين الذكور مقابل للإناث. وكذلك أظهرت البيانات تفوق كبير للإناث على الذكور في مستويات التعليم العالي حيث بلغت نسبتهن في المؤهلات التعليمية "بكالوريوس فأعلى" حوالي مقابل للذكور، وبلغت نسبتهن في المؤهل التعليمي "دبلوم متوسط" مقابل للذكور.

الشكل 9 : التوزيع النسبي للمشتغلين الأردنيين من أعمارهم 15 سنة فأكثر حسب المستوى التعليمي والجنس،

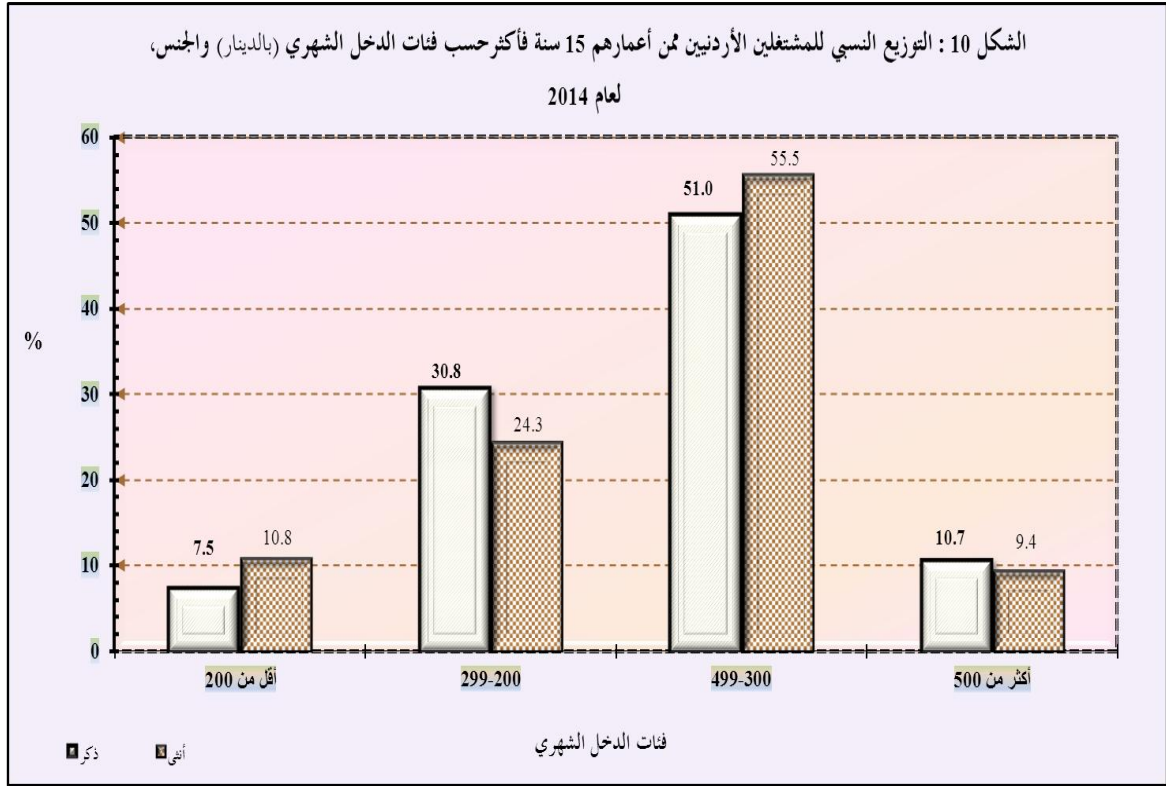
لعام 2014



## العمالة حسب الدخل

أظهرت نتائج مسح العمالة والبطالة بأن من إجمالي المشتغلين الأردنيين من أعمارهم سنة فأكثر كان متوسط دخلهم الشهري من العمل أقل من دينار أردني في عام مقابل في عام . ويُلاحظ في الشكل أن من الإناث الأردنيات المشتغلات يحصلن على دخل شهري من العمل أقل من دينار مقابل للذكور الذين يحصلون على نفس الدخل. وأن حوالي من إجمالي المشتغلين الأردنيين كان متوسط دخلهم الشهري من العمل أكثر من دينار أردني في عام مقابل في عام . وتجدد الإشارة بأن من إجمالي المشتغلين الأردنيين يقل متوسط دخلهم الشهري من العمل عن دينار أردني في عام مقابل في عام . وغالبية المشتغلين الأردنيين في هذه الفئة دخولهم الشهرية أقل من الحد الأدنى للأجور دينار.





ويلاحظ من النتائج بأن من المشتغلين الأردنيين ممن يحملون المؤهلات التعليمية بكالوريوس فأعلى دخولهم الشهرية من العمل أقل من دينار أردني في عام مقابل في عام ، بينما بلغت النسب بين العاملين الأردنيين من دخولهم الشهرية أقل من دينار حسب المستويات التعليمية الأخرى مثل "أمي" و"أقل من ثانوي" و"ثانوي" و"دبلوم متوسط" ، ، ، ، على التوالي في عام مقابل ، ، ، ، على التوالي في عام . ومن جهة أخرى، يلاحظ أن من الحاصلات على مؤهلات تعليمية بكالوريوس فأعلى يحصلن على دخل شهري من العمل يتراوح ما بين - دينار مقابل من الذكور يحصلون على نفس الدخل

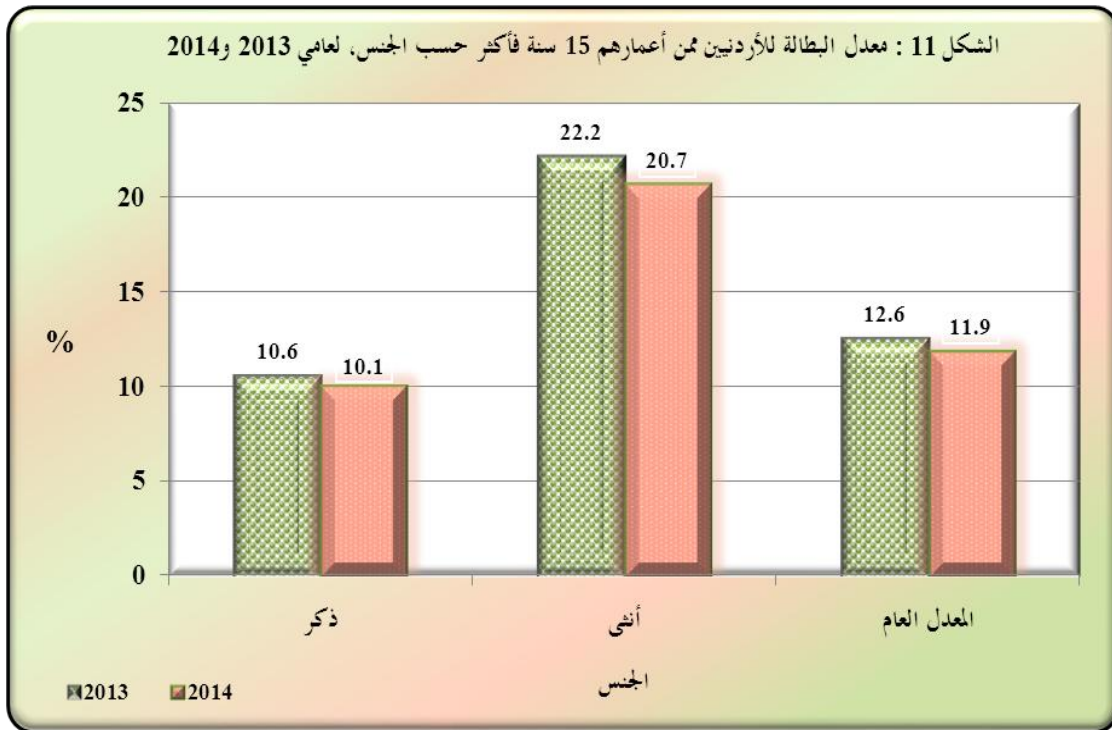
وتجدر الإشارة بأن دخول المشتغلين أظهرت تحسناً ملحوظاً في جميع فئات الدخل وحسب المستويات التعليمية في عام مقارنة بالأعوام الثلاثة السابقة. وبالرغم من هذا التحسن الدخل الشهرية من العمل في الأردن ما زالت منخفضة جداً لغالبية المشتغلين الأردنيين سواء كانوا في القطاع الخاص أو القطاع العام، إذ أن ما يقارب % من المشتغلين يحصلون على دخل من العمل أقل من دينار شهرياً.



## . البطالة

## مقدمة

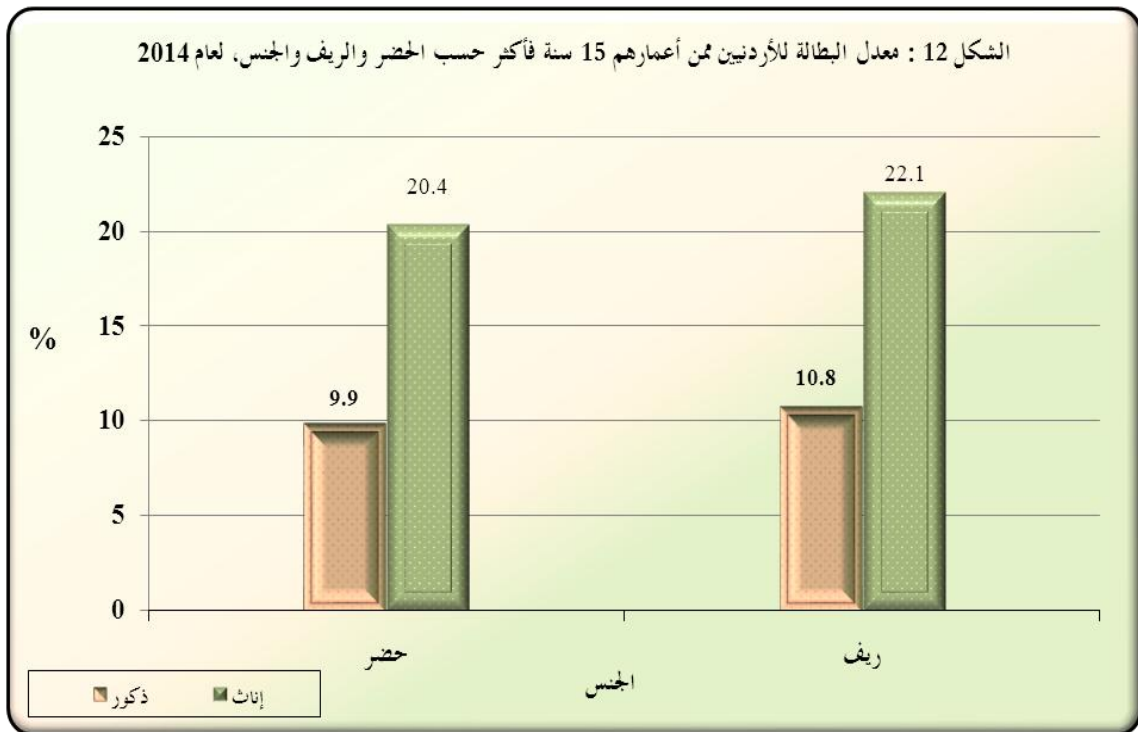
سجل معدل البطالة انخفاضاً مقداره نقطة مئوية عن مستواه في عام ( ليبلغ ) في عام مقارنة مع في عام . وتعد البطالة من المشكلات الرئيسة التي يعاني منها المجتمع الأردني. وبالرغم من أن هذه المشكلة لا تقتصر على محافظة معينة أو منطقة معينة إلا أنها أكثر شدة في بعض المحافظات مثل معان، الطفيلة، البلقاء، المفرق، مما يجعل منها مشكلة تنموية تستحق البحث والدراسة ووضع الحلول اللازمة لها من كافة الجهات المعنية بسوق العمل. ويعتبر معدل البطالة في الأردن من المعدلات المرتفعة مقارنة بالمعدل العالمي والبالغ حسب التقديرات الأولية لمنظمة العمل الدولية في عام مقارنة مع في عام بزيادة المعدل العالمي نقطة مئوية في عام عن عام . كما تشير تقديرات منظمة العمل الدولية بأن معدل البطالة في منطقة اليورو بلغ في شهر كانون ثاني عام . في حين بلغ معدل البطالة في الاتحاد الأوروبي في شهر كانون ثاني عام مقارنة مع في شهر كانون ثاني عام .



وأشارت النتائج أن معدل البطالة للأردنيين ممن أعمارهم سنة فأكثر قد بلغ بين الذكور مقابل بين الإناث في عام مقارنة مع و على التوالي في عام . كما يتضح أن المتعطلين الذكور شكلوا من مجموع المتعطلين، وبالتالي فإن عدد المتعطلين الباحثين عن العمل من الذكور أكثر من ثلثي إجمالي المتعطلين، بينما شكلت الإناث النسبة المتبقية والبالغة في عام مقارنة مع في عام .

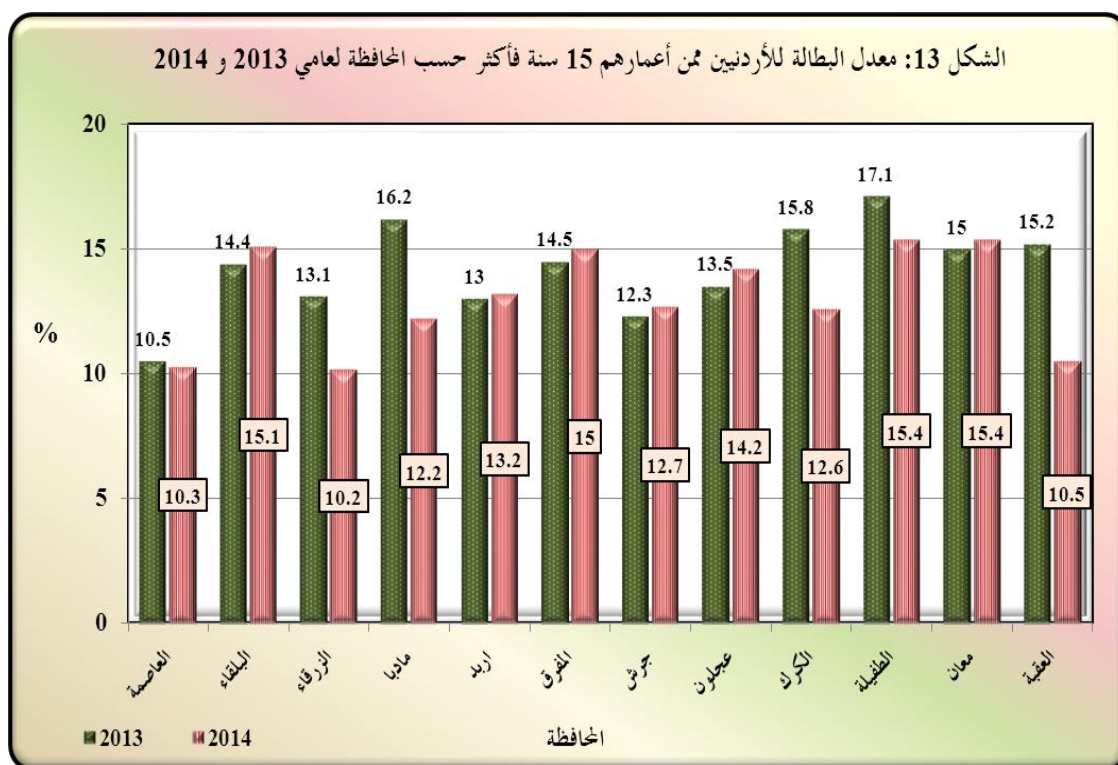
### البطالة حسب الحضر والريف

أظهرت النتائج أن معدل البطالة في الحضر بلغ بين الذكور مقابل بين الإناث في عام ، بينما بلغ المعدل و على التوالي في عام . في حين بلغ معدل البطالة في الريف للذكور مقابل للإناث في عام ، بينما بلغ المعدل للذكور و للإناث على التوالي في عام . كما يتضح من البيانات أن نسبة المتعطلين من الذكور في الحضر قد بلغت من إجمالي المتعطلين الذكور و في الريف من إجمالي المتعطلين الذكور. في حين بلغت النسبة للإناث في الحضر من إجمالي المتعطلات الإناث مقابل ما نسبته في الريف من إجمالي المتعطلات الإناث.



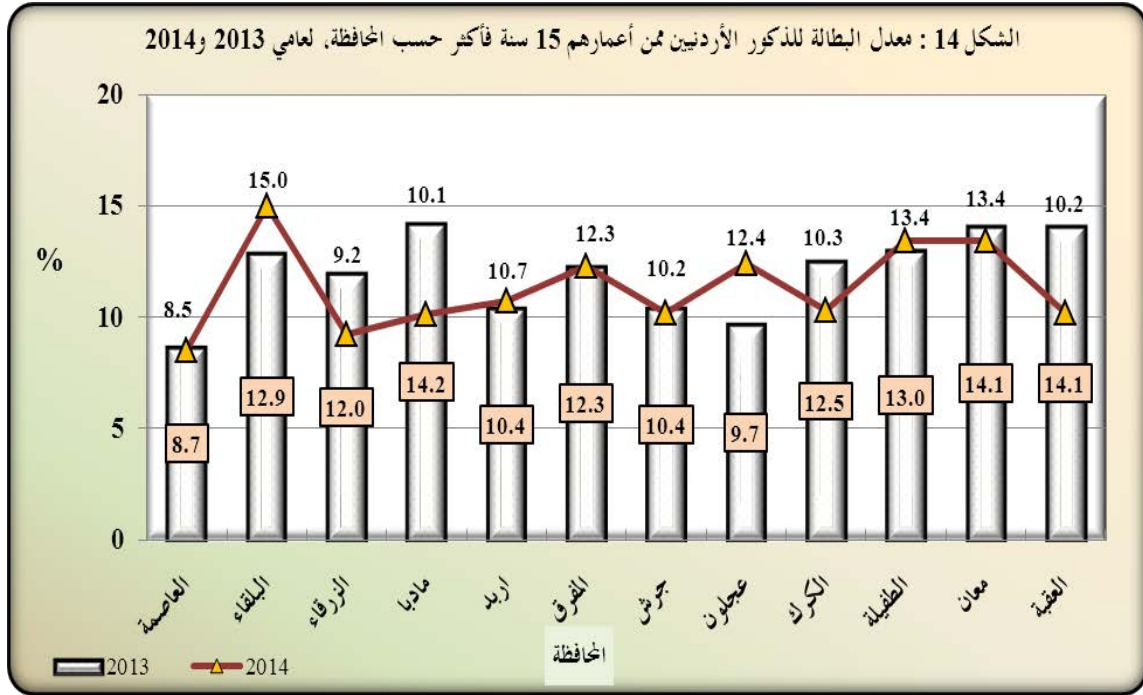
## البطالة حسب المحافظات

يلاحظ من الشكل ارتفاع معدل البطالة في عام مقارنة بعام في بعض المحافظات كالبلقاء حيث بلغ وزيادته مقدارها نقطة مئوية، وتلاها محافظة عجلون بمعدل بطالة وزيادته مقدارها نقطة مئوية، ثم محافظة المفرق بمعدل بطالة وزيادته مقدارها نقطة مئوية، وكذلك معان وجرش واربد بمعدل بطالة ، ، على التوالي وزيادته مقدارها ، ، نقطة مئوية على التوالي. وقد سجلت محافظتي الطفيلة ومعان أعلى معدل للبطالة في عام ، حيث بلغ المعدل في الطفيلة وبانخفاض مقداره نقطة مئوية عن عام ، وكذلك محافظة معان بمعدل بطالة في عام وزيادته مقدارها نقطة مئوية عن عام ، وجاءت محافظة البلقاء بالمرتبة الثانية حيث بلغ المعدل فيها في عام وزيادته مقدارها نقطة مئوية عن عام . مما يعني أن بعض المحافظات تعاني أكثر من غيرها من تدني حجم الاستثمارات والمشاريع وضالة فرص العمل فيها بشكل رئيسي.



وعند المقارنة بين معدلات البطالة للذكور في المحافظات، يتضح أن محافظة البلقاء قد سجلت أعلى معدل بطالة للذكور، حيث بلغ . تلاها محافظتا معان والطفيلة، حيث سجل معدل البطالة للذكور لكل

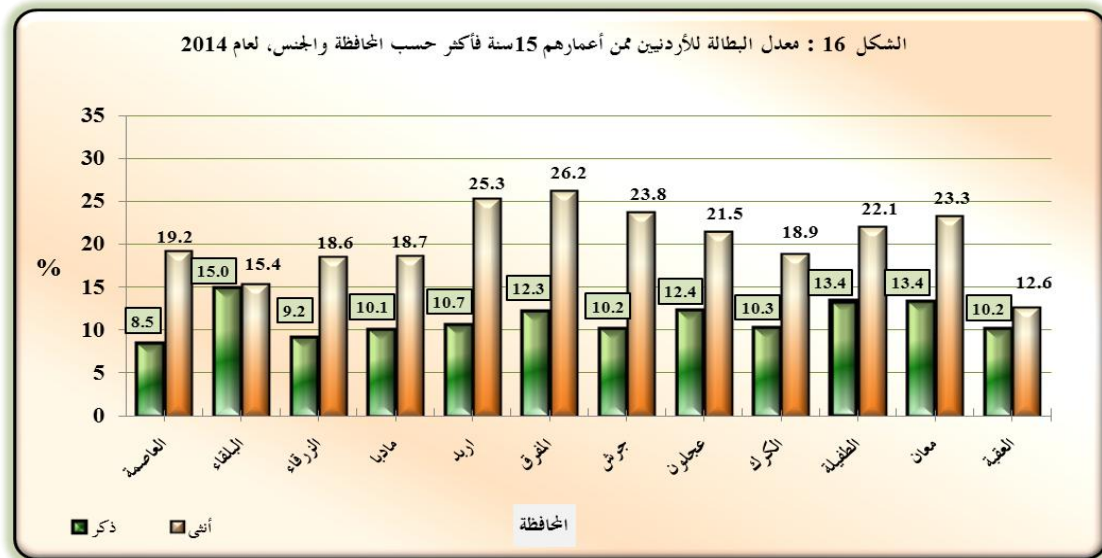
منهما في عام مقابل و على التوالي في عام . في حين بلغ أدنى معدل بطالة للذكور في محافظة العاصمة، حيث بلغ في عام مقابل في عام . تلاها محافظة الزرقاء، مادبا، جرش، والعقبة ، ، ، على التوالي في عام مقابل ، ، ، على التوالي في عام .



وبمقارنة معدل البطالة للإناث من شكل حسب المحافظات لعامي و ، يتضح أن محافظة المفرق سجلت أعلى معدل بطالة حيث بلغ في عام مقابل في عام . يليها محافظة اربد في عام مقابل في عام . ثم محافظتا جرش ومعان بمعدل بطالة بلغ على التوالي في عام مقابل في عام . في حين بلغ أدنى معدل بطالة للإناث في محافظة العقبة في عام مقابل في عام .



ويلاحظ من الشكل وجود تفاوت في معدل البطالة لكل من الذكور والإناث في مختلف المحافظات، حيث أظهرت البيانات بأن معدل البطالة للإناث هو الأعلى في جميع محافظات المملكة مقارنة مع الذكور. وعلى الرغم من الجهود المبذولة من قبل الجهات الرسمية وغير الرسمية في القطاعين العام والخاص لتعزيز ومساندة ورفع معدل المشاركة الاقتصادية للمرأة في سوق العمل إلا أن معدل المشاركة الاقتصادية لها مازال متدني بسبب ارتفاع معدل البطالة بين الإناث مقارنة بالذكور وتوسع الفجوة بينهما خاصة في محافظة إربد، ومحافظة المفرق، ومحافظة جرش. كما تشير البيانات بأن أعلى معدل بطالة للإناث كان في محافظة المفرق وبلغ أقل معدل في محافظة العقبة



## البطالة حسب العمر

يساعد تحليل ظاهرة البطالة حسب العمر في التعرف على الفئات المتعطلة وخاصة فئة الشباب في الفئة العمرية ( ) سنة لأن الشباب هم الفئة القادرة على الإنتاج وهم الأكثر عرضة للتأثر بسبب ارتفاع معدل البطالة بينهم. وتكمن أهمية تحليل ظاهرة البطالة حسب العمر من كونها تساهم بشكل كبير في توضيح أحد جوانب مشاكل سوق العمل وتفيد في تقييم النظام التعليمي.

بلغ معدل البطالة بين الشباب الذكور في الفئة العمرية - سنة ، وبين الإناث في عام مقارنة مع و % على التوالي في عام ، بينما بلغ معدل البطالة لكلا الجنسين في هذه الفئة العمرية . أما للفئة العمرية سنة فقد بلغ معدل البطالة بين الذكور و بين الإناث. وفي المقابل، بلغ معدل البطالة بين الأفراد ممن أعمارهم سنة فأكثر للذكور مقابل للإناث. وتشير النتائج بأن معدل بطالة الشباب في الفئة العمرية سنة أعلى مقارنة مع البطالة في الفئات العمرية الأخرى، إذ أن من العاطلين عن العمل هم في الفئة العمرية سنة وهم الأكثر عرضةً للبطالة، ونسبتهم بين الذكور و بين الإناث.

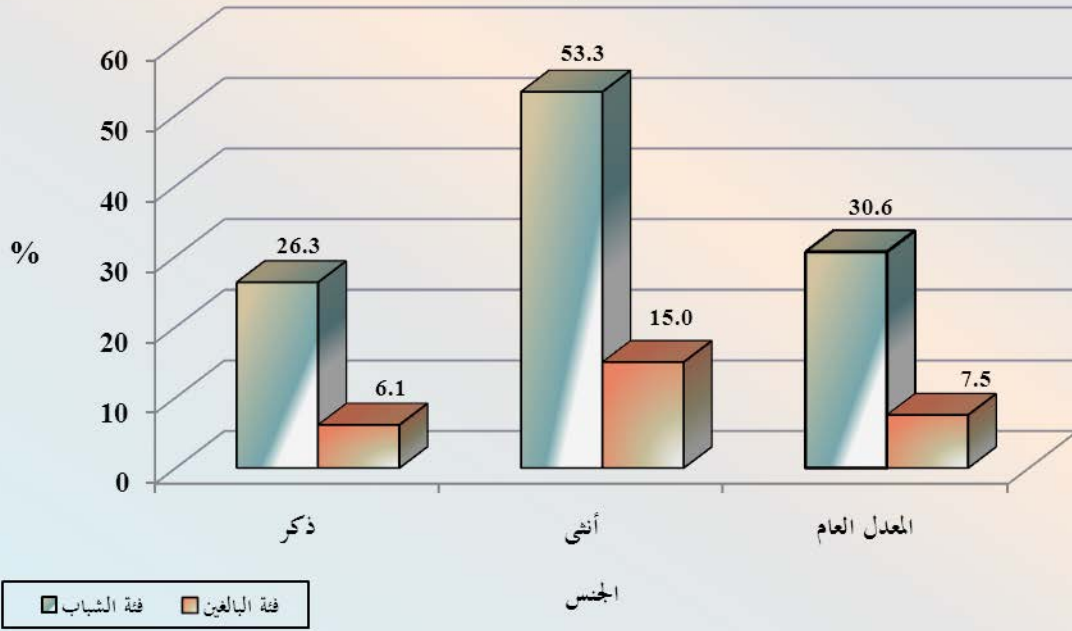
وأظهرت البيانات بأن أدنى نسبة للبطالة كانت في الفئة العمرية سنة فأكثر، حيث بلغت في عام مقابل في عام . وتباينت النسبة بين الذكور والإناث تباينا جوهريا، حيث بلغت بين الذكور في الفئة العمرية سنة فأكثر في عام مقابل في عام ، بينما كانت بين الإناث في عام مقابل في عام .

وتشير تقديرات إحصاءات الاتحاد الأوروبي بأن معدل بطالة الشباب في منطقة اليورو قد بلغ في شهر كانون ثاني عام مقارنة مع في شهر كانون ثاني عام في حين بلغ معدل بطالة الشباب في الاتحاد الأوروبي حوالي في شهر كانون ثاني عام مقارنة مع في شهر كانون ثاني عام .



الشكل 17 : معدل البطالة للأردنيين من فئة الشباب (15-24) سنة وفئة البالغين (25+) سنة

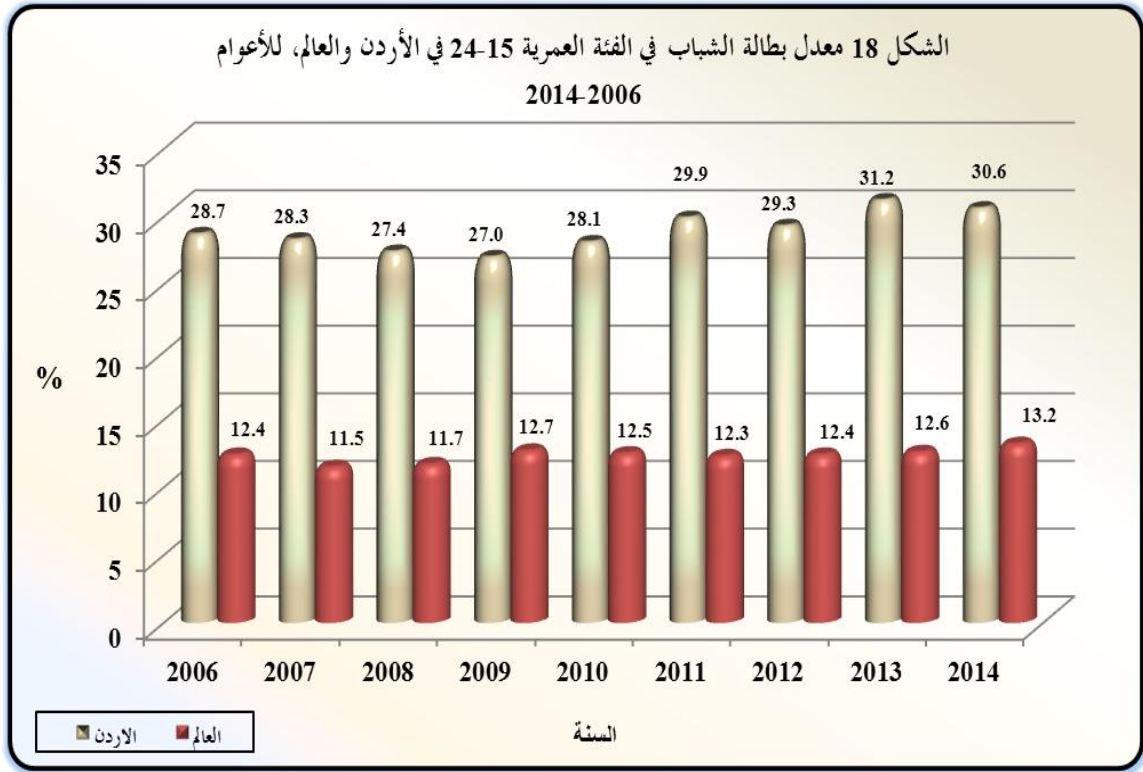
حسب الجنس، لعام 2014



كما تبين التقديرات الصادرة عن منظمة العمل الدولية بأن معدل بطالة الشباب من أعمارهم - في العالم بلغ في عام مقابل في عام ، أكثر من مليون شاب متعطل حول العالم في عام مقارنة مع مليون متعطل في عام . في حين يصل معدل البطالة بين الشباب في الشرق الأوسط حسب تقديرات منظمة العمل الدولية إلى في عام ، والذي يعتبر الأعلى بين جميع مناطق العالم بعد شمال افريقيا.

ويمكن تقليص البطالة بين فئة الشباب الأردني من خلال تشجيع المؤسسات الوطنية في القطاعين العام والخاص على استحداث وظائف جديدة تناسب طموح وتطلعات فئة الشباب من حيث الأجور والتوسع في الإنتاج، وتقديم الإرشاد والتوجيه من خلال المناهج التعليمية التقنية والمهنية والتدريب المهني.



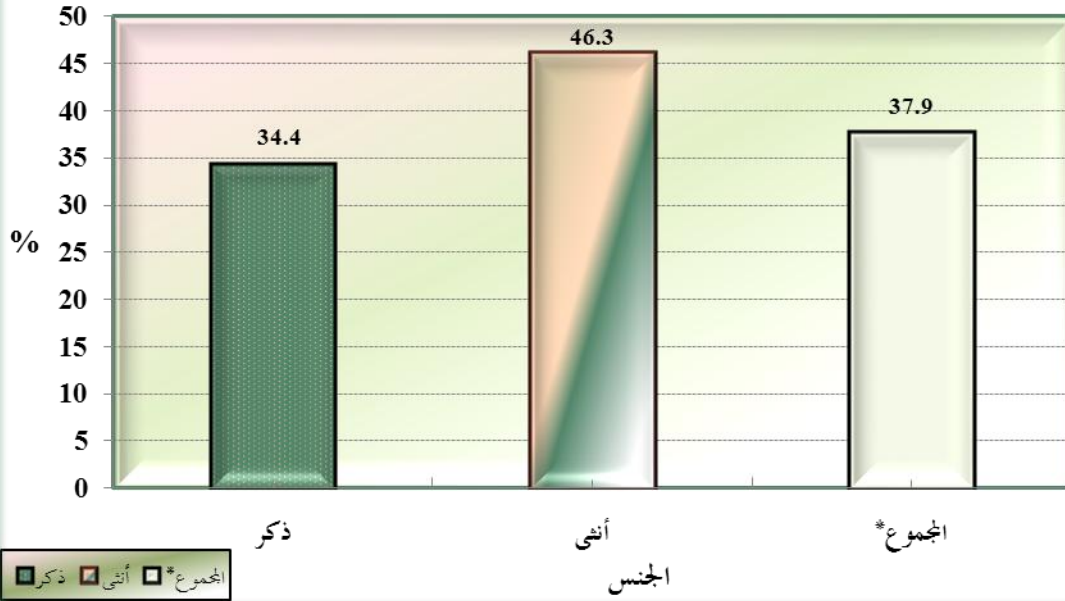


### البطالة طويلة الأمد

تعرف البطالة طويلة الأمد على أنها مدة التعطل لأكثر من سنة، وقد بلغت نسبة المتعطلين لأكثر من سنة لكلا الجنسين معاً من إجمالي المتعطلين في عام مقارنة بما نسبته في عام . وشكل الذكور المتعطلين لأكثر من سنة من إجمالي المتعطلين الذكور، مقابل . % للإناث المتعطلات لأكثر من سنة من إجمالي المتعطلات الإناث في عام مقارنة مع . % و % للذكور والإناث على التوالي في عام . وتجدر الإشارة إلى أن هذا المؤشر يتعلق بفترة التعطل للمتعطلين عن العمل، وهي الفترة التي يكون فيها الشخص دون عمل ويبحث عنه. وأن التعطل لفترات طويلة أكثر من سنة له آثار سلبية منها فقدان مصدر الدخل وتناقص قابلية العمل للباحثين عن عمل وخروج جزء من قوة العمل إلى خارج السوق نتيجة الإحباط. وتعتبر الفترات القصيرة للتعطل عن العمل أقل أهمية نظراً لأن المشاكل الاجتماعية المتعلقة بالتعطل تكون أقل.

الشكل 19: التوزيع النسبي للمتطلين الأردنيين من أعمارهم 15 سنة فأكثر ومدة تعطيلهم أكثر من سنة

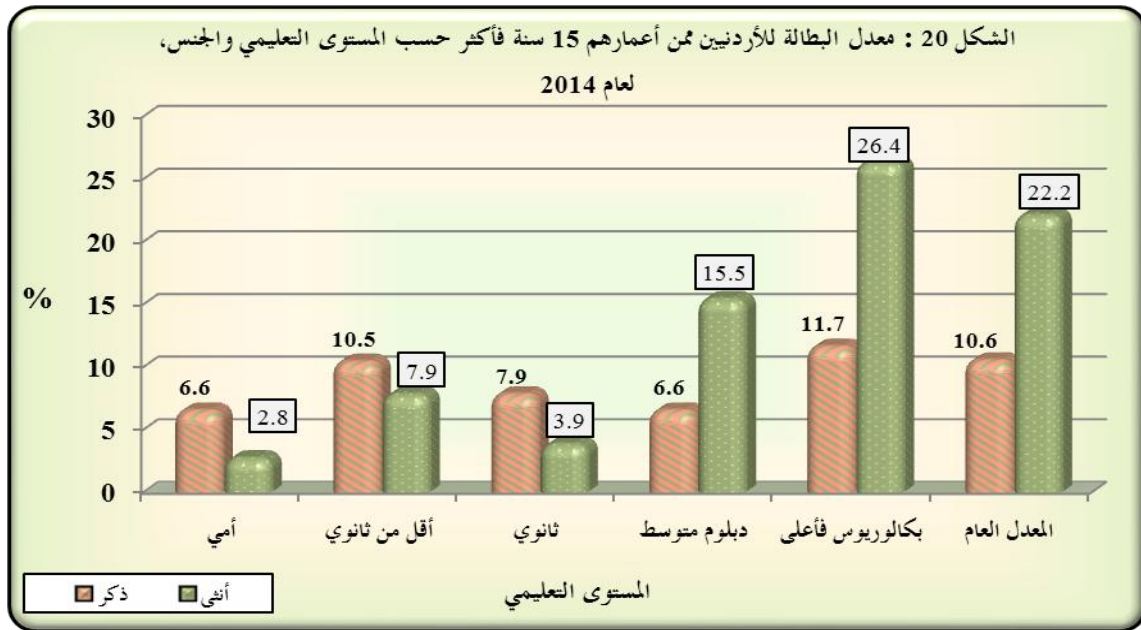
حسب الجنس، لعام 2014



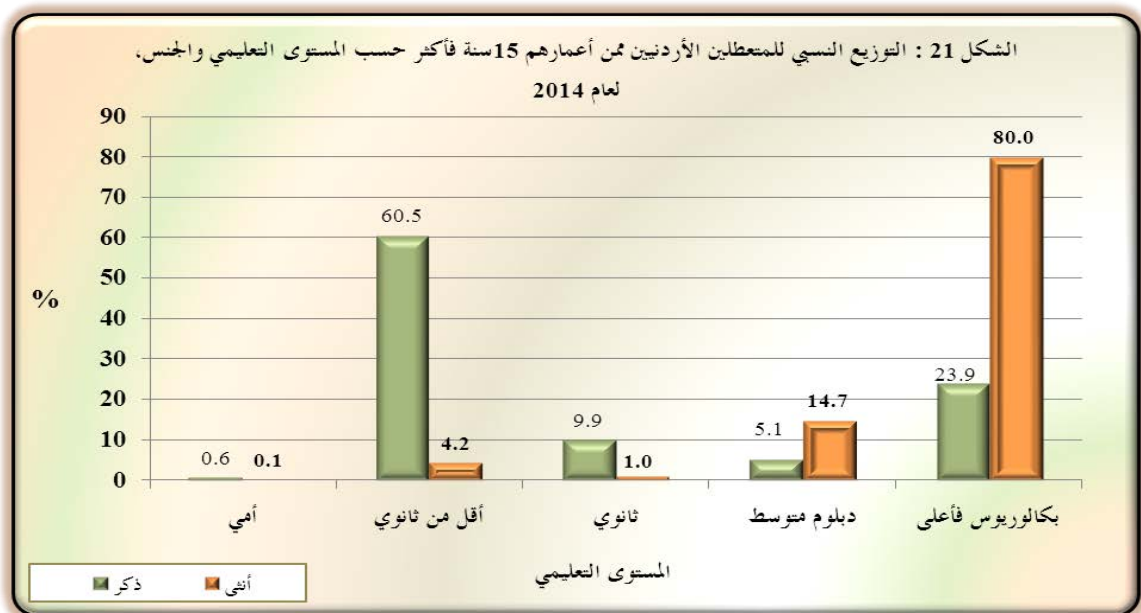
\* المجموع: هو المجموع من العينة

### البطالة حسب المستوى التعليمي

أشارت النتائج إلى أن معدل البطالة قد بلغ بين المتطلين الذين يحملون بكالوريوس فأعلى لكلا الجنسين في عام مقارنة مع في عام . وبلغ معدل البطالة لنفس المؤهل التعليمي للذكور مقابل للإناث. وشكل المتطلون من حملة هذا المؤهل التعليمي للذكور والإناث ما نسبته من إجمالي المتطلين، في حين شكل الذكور المتطلون ممن يحملون بكالوريوس فأعلى ما نسبته من إجمالي المتطلين الذكور في عام مقابل % في عام . ومن الجدير بالذكر أن نسبة الإناث المتطلات ممن يحملن بكالوريوس فأعلى قد بلغت من إجمالي المتطلات في عام مقارنة بما نسبته في عام . كما أشارت النتائج إلى أن معدل البطالة بين حملة المؤهل التعليمي "أقل من ثانوي" لكلا الجنسين قد بلغ من إجمالي قوة العمل لنفس المؤهل التعليمي في عام مقابل في عام ، في حين بلغ هذا المعدل للذكور في عام مقابل في عام . أما بالنسبة للإناث فقد بلغ المعدل في عام مقابل في عام .



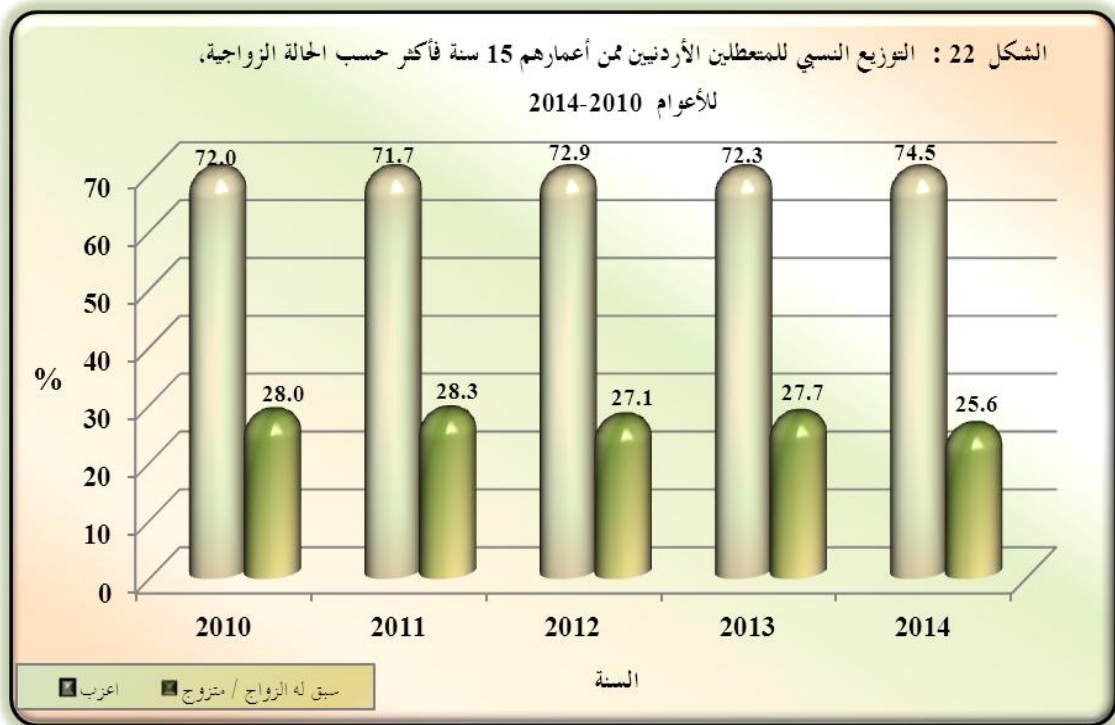
ويلاحظ أن المتعطلين من حملة المؤهل التعليمي أقل من ثانوي لكلا الجنسين شكلوا من إجمالي المتعطلين في عام مقابل % في عام . في حين شكل الذكور ما نسبته من إجمالي المتعطلين الذكور لنفس المؤهل في عام مقابل في عام . أما الإناث من حملة المؤهل التعليمي أقل من ثانوي، فقد شكلن من إجمالي المتعطلات في عام مقابل في عام . كما بلغت نسبة المتعطلين من حملة المؤهلات التعليمية الثانوي فأعلى لكلا الجنسين في عام مقابل في عام .



كما تبين أن أعلى نسبة من المتعطلين الذكور كانت بين حملة المؤهل التعليمي الأقل من الثانوي، بينما سُجلت أعلى نسبة بطالة للإناث بين حملة المؤهلات التعليمية بكالوريوس فأعلى مما يعني وجود معاناة حقيقية لخريجي الجامعات من الإناث في إيجاد فرص للعمل. وفي المقابل، كانت نسبة المتعطلين الأميين هي الأقل.

### البطالة حسب الحالة الزوجية

أشارت النتائج إلى أن معدل البطالة بين العزاب قد بلغ في عام مقابل في عام ، كما بلغ المعدل للمتزوجين وللذين سبق لهم الزواج (مطلق/ مطلقة، أرمل/ أرملة، منفصل/ منفصلة) و على التوالي. في حين بلغ المعدل بين "الذكور العزاب"، و"الذكور المتزوجين"، و"الذين سبق لهم الزواج" و على التوالي مقارنة مع و و بين "الإناث العازبات"، و"الإناث المتزوجات"، و"الإناث اللاتي سبق لهن الزواج" على التوالي. كما تبين بأن معدل البطالة "للذكور العزاب" و"الإناث العازبات" أعلى مقارنة مع المعدل بين الأفراد في الحالات الزوجية الأخرى.



كما يتضح من نتائج مسح العمالة والبطالة أن من إجمالي المتعطلين كانوا من العزاب في عام مقارنة مع في عام ، وبلغت نسبتهم بين الذكور، و بين الإناث. وبلغت نسبة المتعطلين من المتزوجين وممن سبق لهم الزواج من إجمالي المتعطلين في عام مقارنة مع في عام وشكل الذكور المتزوجون وممن سبق لهم الزواج من إجمالي المتعطلين الذكور مقارنة مع % للإناث من إجمالي المتعطلات الإناث.

## . العمالة المحبطة

## المحبطون

المحبطون هم الأفراد غير المشتغلين حالياً، ويرغبون في العمل ومتاحون له ولكنهم لم يبحثوا عن عمل خلال فترة الإسناد الزمني بسبب فقدانهم حماسة البحث عن العمل نتيجة للأسباب التالية:

.الاعتقاد بعدم وجود عمل

.التعب من البحث عن عمل

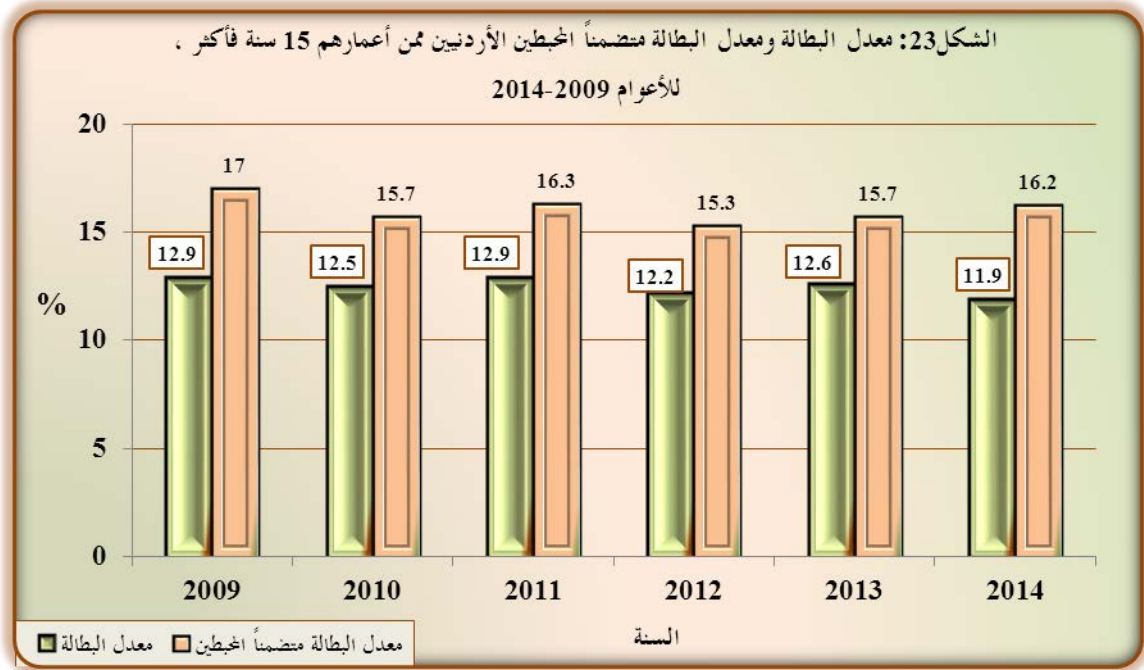
.عدم معرفة كيفية البحث عن العمل

.عدم العثور على العمل المناسب

.عدم التأهيل العلمي

وتتبع أهمية هذه الفئة من الأفراد شأنهم شأن الأفراد المتعطلين حيث أنهم لا يساهمون في العملية الانتاجية، بالإضافة إلى أنهم من الفئات المهمة في المجتمع مثل الشباب والإناث. ومن الجدير بالذكر أن هؤلاء الأفراد المحبطين يتم اعتبارهم غير نشيطين اقتصادياً ولا يشكلوا نسبة كبيرة من غير النشيطين اقتصادياً. وتفاوتت نسبة المحبطين بين الذكور والإناث، حيث بلغت للذكور و للإناث بالإضافة إلى أنها تراوحت ما بين لكلا الجنسين في عام و في عام . وهناك آراء وتوجهات أخرى بضمهم إلى المتعطلين، وبالتالي فإن معدل البطالة في حال شموله المحبطين سيرتفع.

وفي حال اعتبار الأفراد المحبطين جزءاً من المتعطلين ضمن قوة العمل، وذلك للبحث بشكل متعمق في ظاهرة البطالة، فإن معدل البطالة على مستوى المملكة سوف يرتفع من إلى في عام أي أن معدل البطالة بعد شمول المحبطين سيرتفع بمقدار نقطة مئوية عن مستواه قبل شمول المحبطين. وبمقارنة معدل البطالة بعد شمول المحبطين يتضح من الشكل أن معدل البطالة أظهر زيادة طفيفة بمقدار نقطة مئوية في عام مقارنة مع عام .



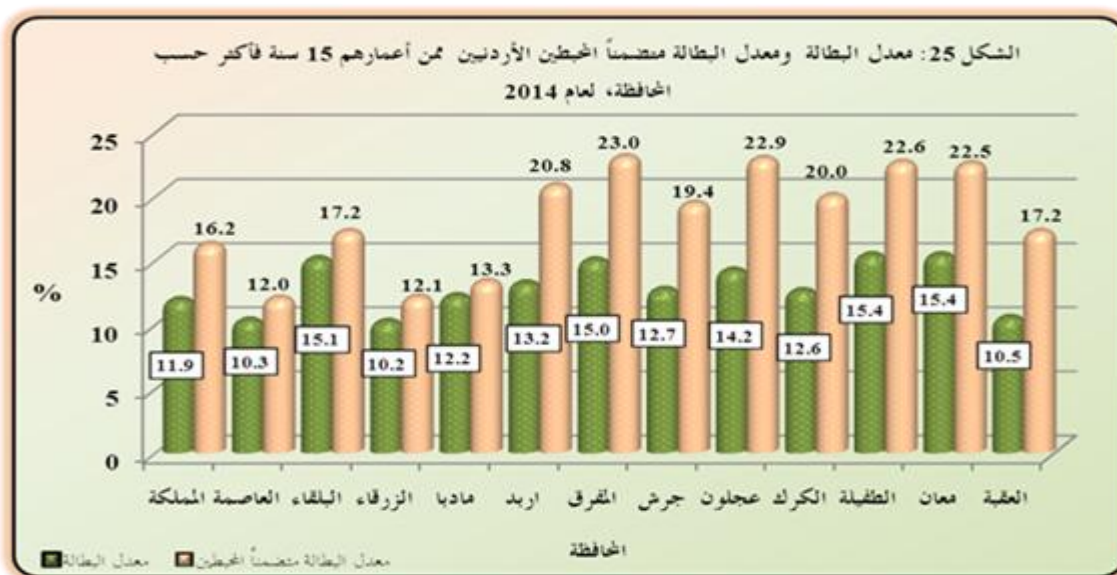
أما بخصوص معدل البطالة بعد شمول المحبطين ضمن قوة العمل حسب الجنس، يتضح ارتفاعه للذكور من إلى في حين ارتفع معدل البطالة بين الإناث من إلى ، بزيادة كبيرة مقدارها نقطة مئوية. وتشير النتائج إلى أن الإناث قد شكلن أكثر من نصف المحبطين الأردنيين وبلغت نسبتهن في عام مقارنة بما نسبته في عام ، بينما شكل الذكور النسبة المتبقية والبالغة في عام مقارنة بما نسبته في عام وتراوح نسبة الإناث المحبطات ما بين و خلال السنوات .

وأظهرت النتائج أن معدل البطالة في إقليم الوسط بعد شمول المحبطين قد ارتفع من إلى ، بينما ارتفع معدل البطالة في إقليم الشمال من إلى . ويشير هذا إلى أن إقليم الشمال هو الأعلى في معدل البطالة بعد شمول المحبطين. ان إقليم الشمال أصبح يعاني أكثر من غيره من ضالة فرص العمل بسبب الظروف الحالية التي تمر بها البلاد مقارنة مع إقليم الوسط. كما يتضح من الشكل بأن معدل البطالة بعد شمول المحبطين في إقليم الجنوب قد ارتفع من إلى ، وهذا الإقليم يعاني أيضاً من تدني فرص العمل وحجم الاستثمار بشكل ملحوظ.

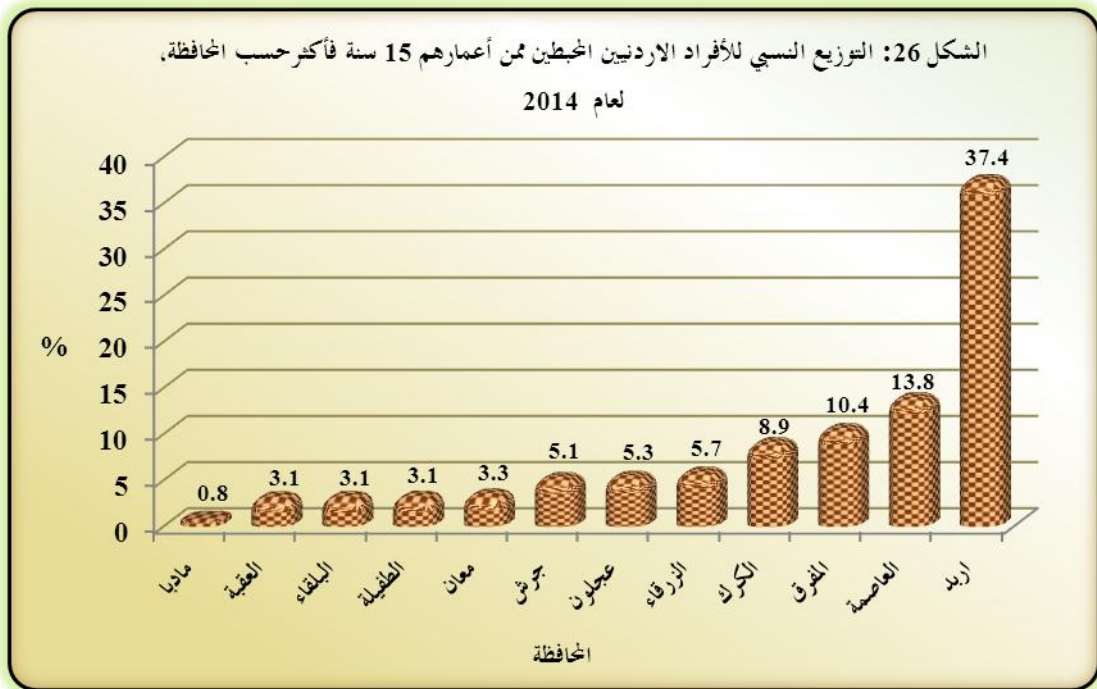




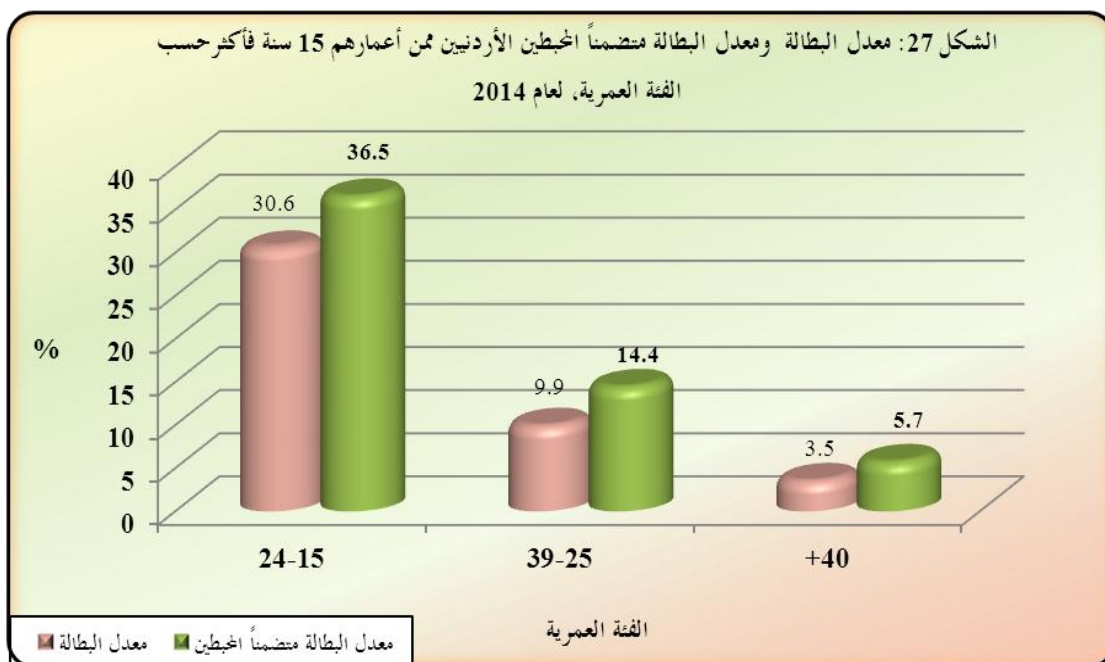
وبمقارنة معدل البطالة بشمول المحبطين حسب المحافظات في عام ، يتضح أن معدل البطالة في محافظة المفرق قد ارتفع من ليصبح بعد شمول المحبطين بإرتفاع مقداره نقطة مئوية وهو الأعلى بين المحافظات. تلاها محافظة عجلون التي احتلت المرتبة الثانية، حيث ارتفع معدل البطالة فيها بعد شمول المحبطين من إلى بإرتفاع مقداره نقطة مئوية. ثم محافظة الطفيلة حيث ارتفع بعد شمول المحبطين من إلى بإرتفاع مقداره نقطة مئوية، وفي محافظة معان من إلى ، وفي محافظة اربد من إلى ، أي أن المعدل ارتفع بمقدار نقطة مئوية على التوالي. في حين بلغ أدنى معدل بطالة بعد شمول المحبطين في محافظة العاصمة .



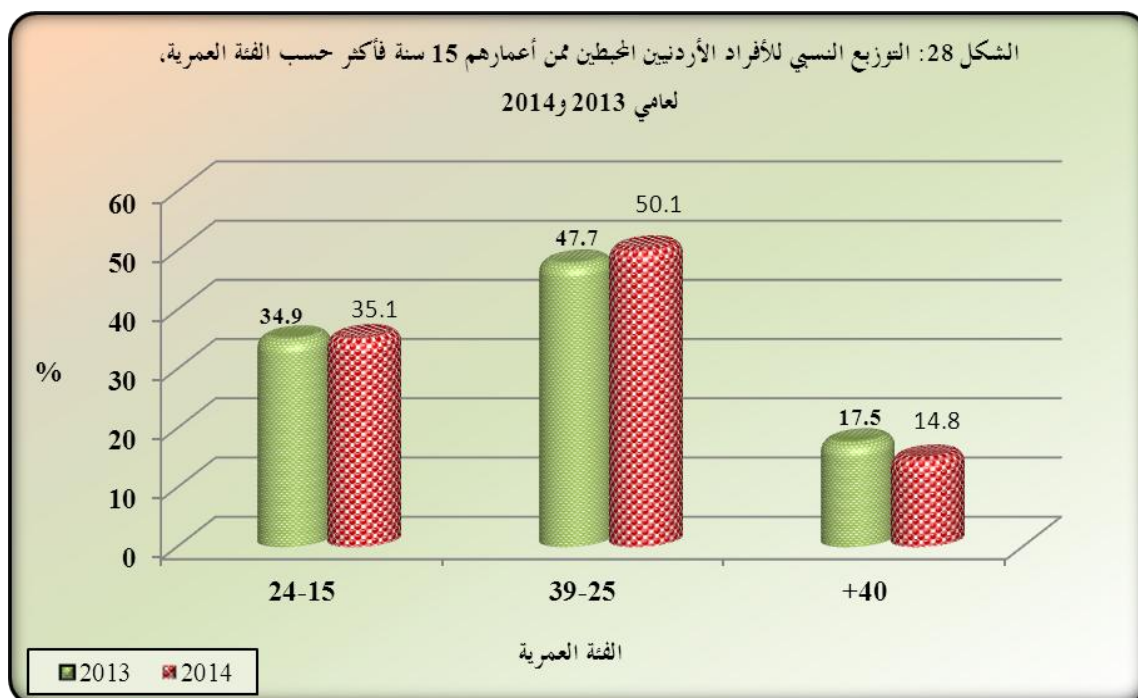
ويتباين التوزيع النسبي للمحيطين من أعمارهم سنة فأكثر حسب المحافظات، حيث بلغت النسبة الأعلى في محافظة إربد بواقع من إجمالي المحيطين الكلي، تلاها محافظة العاصمة بنسبة بلغت ، ومحافظة المفرق بنسبة بلغت . ثم محافظتا الكرك والزرقاء بنسبة بلغت و على التوالي. فيما بلغت النسبة الأدنى في محافظة مادبا. ويلاحظ بأن النسبة الأكبر من إجمالي المحيطين تركزت في محافظتي إربد والعاصمة.



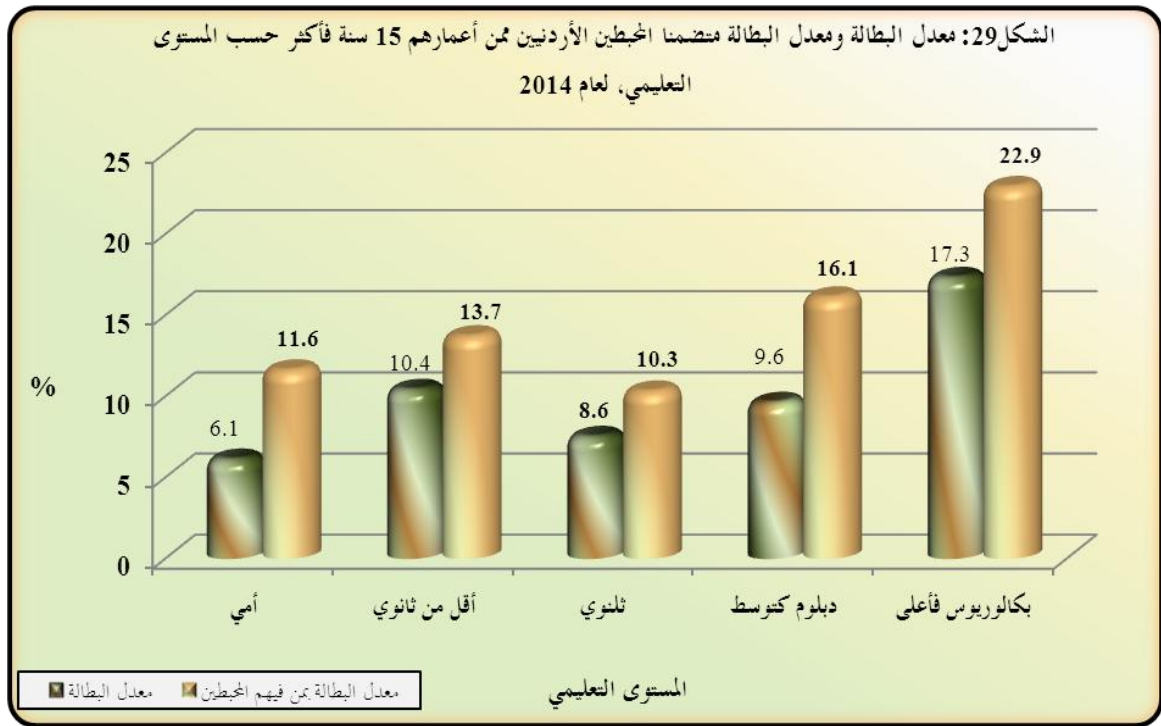
وأشارت النتائج السنوية لمسح العمالة والبطالة لعام حسب الفئات العمرية إلى أن معدل البطالة للأردنيين من أعمارهم سنة فأكثر، قد ارتفع في الفئة العمرية سنة من إلى بعد شمول المحيطين في هذه الفئة العمرية، بارتفاع مقداره نقطة مئوية عن مستواه قبل شمول المحيطين. في حين ارتفع معدل البطالة في الفئة العمرية سنة من إلى بعد شمول المحيطين، أي بارتفاع مقداره نقطة مئوية. أما فيما يتعلق بالفئة العمرية سنة فأكثر فقد ارتفع معدل البطالة من إلى بارتفاع مقداره نقطة مئوية.



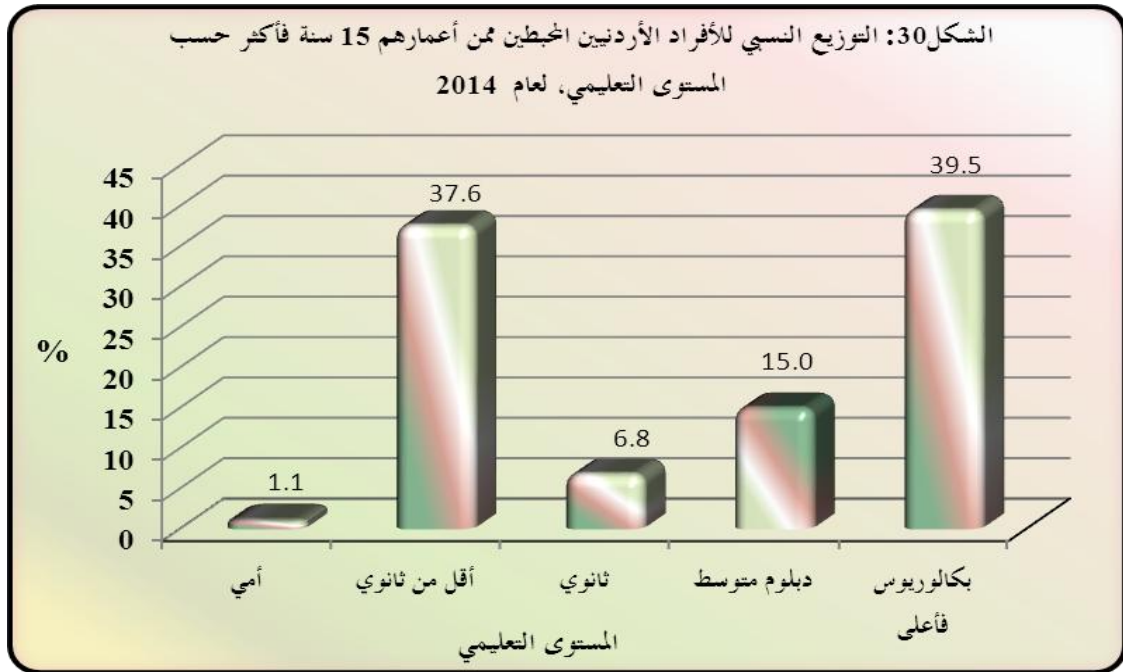
كما يلاحظ أيضاً من الشكل بأن من المتعطلين المحبطين هم في الفئة العمرية عام مقارنة مع عام . وتركز النسبة الأكبر من المحبطين في الفئة العمرية سنة بما نسبته في عام مقارنة بما نسبته في عام . أما بالنسبة إلى الفئة العمرية سنة فأكثر فقد تركزت فيها النسبة الأقل من المحبطين بواقع في عام مقارنة بما نسبته في عام .



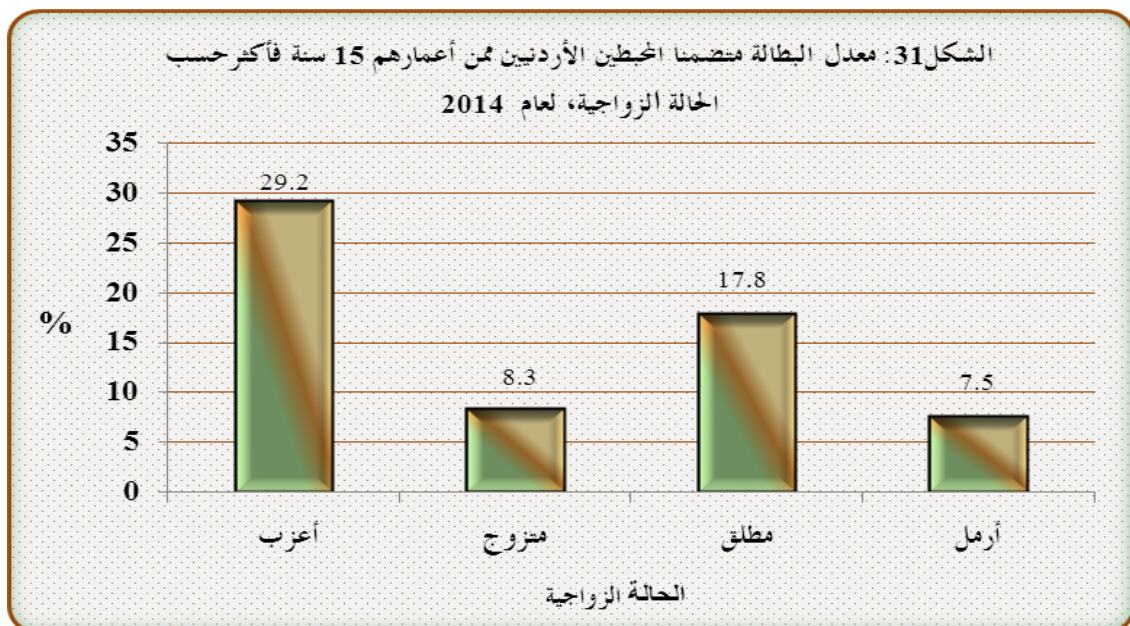
ويبين الشكل بأن معدل البطالة حسب المستوى التعليمي بعد شمول المحبطين ارتفع من إلى بين المتعطلين الذين يحملون المؤهل التعليمي بكالوريوس فأعلى مما يعني ارتفاع معدل البطالة بمقداره نقطة مئوية. وشكل المتعطّلون المحبّطون من حملة هذا المؤهل التعليمي ما نسبته من إجمالي المتعطلين المحبطين، وهي النسبة الأعلى بين المؤهلات التعليمية. كما أشارت البيانات إلى أن معدل البطالة قد ارتفع بين حملة المؤهل التعليمي دبلوم متوسط بعد شمول المحبطين من إلى بارتفاع مقداره نقطة مئوية.



وقد شكل المتعطّلون المحبّطون من حملة المؤهل التعليمي الدبلوم المتوسط . ويُلاحظ بأن معدل البطالة بين حملة المؤهل التعليمي أقل من ثانوي بعد شمول المحبطين قد ارتفع من إلى . في حين شكل المحبّطون من حملة المؤهل التعليمي أقل من ثانوي ما نسبته من إجمالي المتعطلين المحبطين. في حين ارتفع معدل البطالة للأمينين بعد شمول المحبطين الأمينين من إلى ، وشكل المتعطّلون المحبّطون الأمينون ما نسبته من إجمالي المتعطلين المحبطين. ومن الجدير بالذكر بأن نسبة المحبطين من حملة المؤهلات التعليمية بكالوريوس فأعلى تزايدت خلال الأعوام السابقة حيث ارتفعت من في عام لتصل إلى في عام .

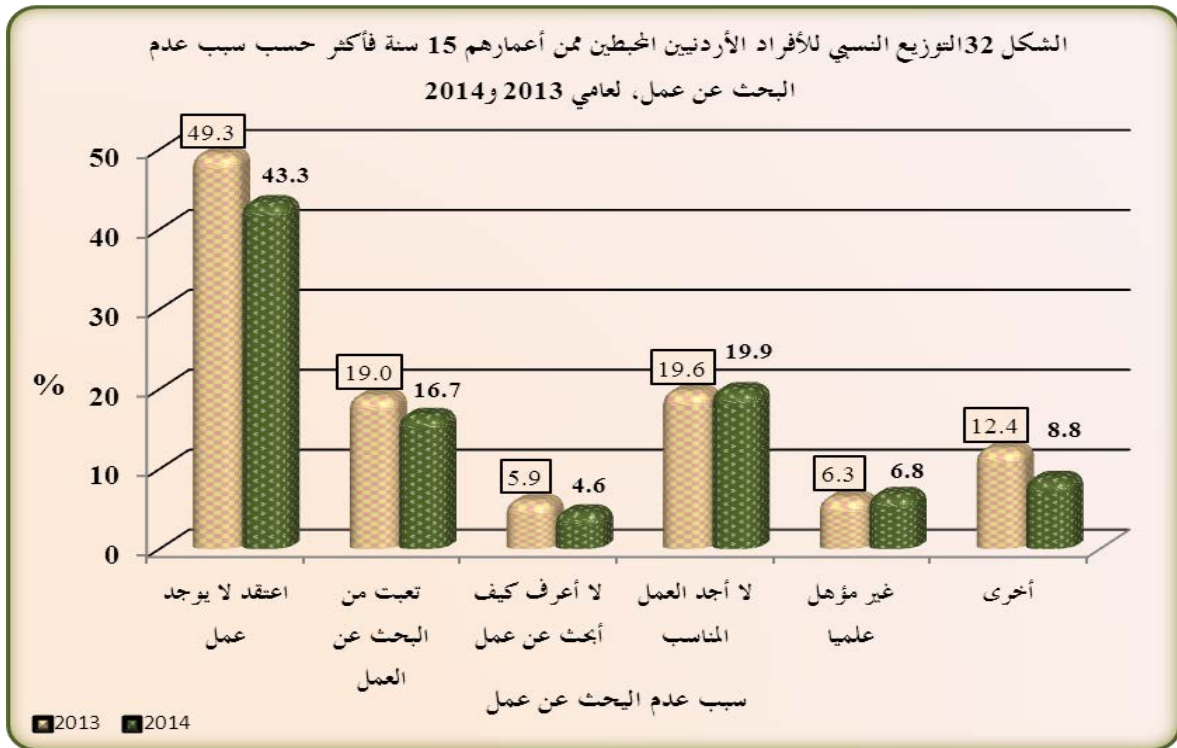


وبالنظر إلى معدل البطالة حسب الحالة الزوجية، فقد أشارت البيانات إلى أن معدل البطالة بين العزاب قد ارتفع بعد شمول المحيطين من إلى أي بارتفاع مقداره نقطة مئوية عن مستواه قبل شمول المحيطين، وشكل العزاب النسبة الأكبر من المحيطين حوالي ما نسبته من إجمالي المحيطين. كما ارتفع المعدل بين المتزوجين بعد شمول المحيطين من إلى ، وبلغت نسبتهم من إجمالي المحيطين. في حين شكلت الحالات الأخرى (المطلقون والأرامل والمنفصلون) نسباً قليلة لا تذكر من المحيطين.





وقد أفادت النسبة الأكبر من المحبطين بأن السبب الرئيسي للتوقف عن البحث عن العمل هو الاعتقاد بعدم وجود عمل، وبلغت نسبتهم في عام مقابل ما نسبته في عام . في حين بلغت نسبة المحبطين الذين توقفوا عن العمل بسبب التعب من البحث عن العمل في عام مقابل في عام . وشكل عدم وجود عمل مناسباً سبباً لتوقف ما نسبته في عام مقابل ما نسبته في عام . أما الأسباب المتبقية لعدم البحث عن العمل من قبل المحبطين فمن أعمارهم سنة فأكثر فكانت عدم المعرفة في كيفية البحث عن العمل، وعدم حصولهم على مؤهلات علمية مناسبة وأسباب أخرى وبلغت نسبتهم .



الملاحق: الجداول التفصيلية.

جدول نسبة المشتغلين الأردنيين للسكان من أعمارهم سنة فأكثر حسب الجنس، للأعوام

الجنس						
ذكر						
أنثى						
المجموع*						

\*المجموع: هو المجموع من العينة

جدول : التوزيع النسبي للمشتغلين الأردنيين من أعمارهم سنة فأكثر حسب القطاع والجنس، للأعوام

القطاع	الذكور		الأنثى		الذكور		الأنثى		
	ذكر	أنثى	ذكر	أنثى	ذكر	أنثى	ذكر	أنثى	
عام									
خاص									
منظمات دولية									
المجموع									

جدول : التوزيع النسبي للمشتغلين الأردنيين من أعمارهم سنة فأكثر حسب الحضر والريف والجنس، لعامي

الحضر - الريف	الحضر			الريف			
	المجموع	أنثى	ذكر	المجموع	أنثى	ذكر	
حضر							
ريف							
المجموع							



جدول : التوزيع النسبي للمشتغلين الأردنيين من أعمارهم سنة فأكثر حسب الحالة العملية والجنس، لعامي

الحالة العملية							
	المجموع	أنثى	ذكر	المجموع	أنثى	ذكر	
مستخدم بأجر							
صاحب عمل							
يعمل لحسابه							
يعمل لدى الأسرة دون أجر							
يعمل دون أجر							
المجموع							

جدول : التوزيع النسبي للمشتغلين الأردنيين من أعمارهم سنة فأكثر حسب الفئة العمرية والجنس، للأعوام

الفئة العمرية									
	أنثى	ذكر	أنثى	ذكر	أنثى	ذكر	أنثى	ذكر	
المجموع									

جدول : التوزيع النسبي للمشتغلين الأردنيين من أعمارهم سنة فأكثر حسب المحافظة والجنس، لعامي

المحافظة	الذكور			الإناث			المجموع
	الذكور	الإناث	المجموع	الذكور	الإناث	المجموع	
العاصمة							
البلقاء							
الزرقاء							
مادبا							
اربد							
المفرق							
جرش							
عجلون							
الكرك							
الطفيلة							
معان							
العقبة							
المجموع							

جدول : التوزيع النسبي للمشتغلين الأردنيين من أعمارهم سنة فأكثر حسب المهنة والجنس، للأعوام

المهنة	ذكر		أنثى		أنتى		
	ذكر	أنثى	ذكر	أنثى	ذكر	أنثى	
المشروعون وكبار الموظفين والمديرون							
الإختصاصيون							
الفنيون ومساعدو الإختصاصيين							
الموظفون المكتبيون المساندون							
عاملو البيع والخدمات							
العمال المهرة في الزراعة والغابات							
وصيد الأسماك							
الحرفيون والمهن المرتبطة بهم							
مشغلو المصانع والآلات وعمال							
التجميع							
العاملون في المهن الأولية							
المجموع							

جدول : التوزيع النسبي للمشتغلين الأردنيين من أعمارهم سنة فأكثر حسب المستوى التعليمي والجنس، للأعوام

المستوى التعليمي	ذكر		أنثى		أنتى		
	ذكر	أنثى	ذكر	أنثى	ذكر	أنثى	
أمي							
أقل من ثانوي							
ثانوي							
دبلوم متوسط							
بكالوريوس فأعلى							
المجموع							

جدول : التوزيع النسبي للمشتغلين الأردنيين من أعمارهم سنة فأكثر حسب النشاط الاقتصادي والجنس، لعامي و

النشاط الاقتصادي	ذكر			أنثى			المجموع
	المجموع	ذكر	أنثى	المجموع	ذكر	أنثى	
الزراعة والحراة وصيد الاسماك							
التعدين واستغلال الحاجر							
الصناعات التحويلية							
إمدادات الكهرباء والغاز والبخار وتكييف الهواء							
امدادات المياه والمجاري وإدارة النفايات، ومعالجتها							
التشييد							
تجارة الجملة والتجزئة وإصلاح المركبات ذات المحركات والدراجات النارية							
النقل والتخزين							
أنشطة الإقامة والخدمات الغذائية							
المعلومات والاتصالات							
أنشطة المالية والتأمين							
الأنشطة العقارية							
الأنشطة المهنية والعلمية والتقنية							
أنشطة الخدمة الإدارية والدعم							
الإدارة العامة والدفاع والضمان الإجتماعي الإجباري							
التعليم							
أنشطة الصحة البشرية والخدمة الاجتماعية							
أنشطة الفنون والترويح والترفيه							
الأنشطة الخدمية الأخرى							
أنشطة الأسر المعيشية كصاحب عمل،							
أنشطة الأسر المعيشية لإنتاج سلع وخدمات غير مميزة لإستعمالها الخاص							
انشطة المنظمات والهيئات الخارجة عن نطاق الولاية الإقليمية							
المجموع							

جدول : التوزيع النسبي للمشتغلين الأردنيين ممن أعمارهم سنة فأكثر حسب فئات الدخل الشهري من العمل والجنس، لعامي

							فئة الدخل الشهري
	المجموع	أنثى	ذكر	المجموع	أنثى	ذكر	
							المجموع

جدول : التوزيع النسبي للمشتغلين الأردنيين من أعمارهم سنة فأكثر حسب فئات الدخل الشهري من العمل والحالة العملية والجنس، لعام

[illegible]

جدول : التوزيع النسبي للمشتغلين الأردنيين من أعمارهم سنة فأكثر حسب فئات الدخل الشهري من العمل والمستوى التعليمي، لعام

فئة الدخل الشهري	أمي	أقل من ثانوي	ثانوي	دبلوم متوسط	بكالوريوس فأعلى	مجموع
فأكثر						
المجموع						

جدول : عدد المشتغلين الأردنيين ممن أعمارهم سنة فأكثر حسب القطاع والجنس، للأعوام

القطاع	ذكر		أنثى		ذكر		أنثى		
	ذكر	أنثى	ذكر	أنثى	ذكر	أنثى	ذكر	أنثى	
عام									
خاص									
منظمات دولية									
المجموع									

جدول : عدد المشتغلين الأردنيين ممن أعمارهم سنة فأكثر حسب المحافظة والجنس، لعامي

المحافظة	المجموع			المجموع			
	المجموع	أنثى	ذكر	المجموع	أنثى	ذكر	
العاصمة							
البلقاء							
الزرقاء							
مادبا							
اربد							
المفرق							
جرش							
عجلون							
الكرك							
الطفيلة							
معان							
العقبة							
المجموع							

جدول : عدد المشتغلين الأردنيين ممن أعمارهم سنة فأكثر حسب الفئة العمرية والجنس، للأعوام

[illegible]

جدول : عدد المشتغلين الأردنيين من أعمارهم سنة فأكثر حسب المهنة والجنس، للأعوام

							المهنة
	أنثى	ذكر	أنثى	ذكر	أنثى	ذكر	
							المشروعون وكبار الموظفين والمديرون
							الإختصاصيون
							الفنيون ومساعدو الإختصاصيين
							الموظفون المكتبيون المساندون
							عاملو البيع والخدمات
							العمال المهرة في الزراعة والغابات وصيد الأسماك
							الحرفيون والمهن المرتبطة بهم
							مشغلو المصانع والآلات وعمال التجميع
							العاملون في المهن الأولية
							المجموع

جدول : عدد المشتغلين الأردنيين ممن أعمارهم سنة فأكثر حسب المستوى التعليمي والجنس، للأعوام

							المستوى التعليمي
	أنثى	ذكر	أنثى	ذكر	أنثى	ذكر	
							أمي ملم
							أقل من ثانوي
							ثانوي
							دبلوم متوسط
							بكالوريوس فأعلى
							المجموع

جدول : عدد المشتغلين الأردنيين ممن أعمارهم سنة فأكثر حسب الحالة الزوجية والجنس، لعامي

							الحالة الزوجية
	المجموع	أنثى	ذكر	المجموع	أنثى	ذكر	
							أعزب
							متزوج - سبق له الزواج
							المجموع



جدول معدل البطالة للأردنيين من أعمارهم سنة فأكثر حسب الجنس، للأعوام

الجنس					
ذكر					
أنثى					
المعدل العام					

جدول معدل البطالة للأردنيين من أعمارهم سنة فأكثر حسب الربع، للأعوام

الربع					
الأول					
الثاني					
الثالث					
الرابع					

جدول معدل البطالة للأردنيين من أعمارهم سنة فأكثر حسب الحضر والريف والجنس، لعامي

الحضر-الريف							
	المجموع	أنثى	ذكر	المجموع	أنثى	ذكر	
حضر							
ريف							
المعدل العام							

جدول معدل البطالة للأردنيين من أعمارهم سنة فأكثر حسب الفئات العمرية والجنس، للأعوام

الفئة العمرية/الجنس							
	ذكر						
	أنثى						
	المعدل						
	ذكر						
	أنثى						
	المعدل						
	ذكر						
	أنثى						
	المعدل						
	ذكر						
	أنثى						
	المعدل						
	ذكر						
	أنثى						
	المعدل						

جدول معدل البطالة للأردنيين من أعمارهم سنة فأكثر حسب المستوى التعليمي والجنس، للأعوام

المستوى التعليمي / الجنس							
						ذكر	أمي
						أنثى	
						المعدل	
						ذكر	أقل من ثانوي
						أنثى	
						المعدل	
						ذكر	ثانوي
						أنثى	
						المعدل	
						ذكر	دبلوم متوسط
						أنثى	
						المعدل	
						ذكر	بكالوريوس فأعلى
						أنثى	
						المعدل	

جدول معدل البطالة للأردنيين ممن أعمارهم سنة فأكثر حسب المحافظة والجنس، لعامي

المحافظة							
	المجموع	أنثى	ذكر	المجموع	أنثى	ذكر	
عمان							
البلقاء							
الزرقاء							
مادبا							
اربد							
المفرق							
جرش							
عجلون							
الكرك							
الطفيلة							
معان							
العقبة							
المعدل العام							

جدول التوزيع النسبي للمتعهدين الأردنيين من أعمارهم سنة فأكثر حسب الجنس، للأعوام

الجنس					
ذكر					
أنثى					
المجموع					

جدول التوزيع النسبي للمتعهدين الأردنيين من أعمارهم سنة فأكثر حسب الحضر والريف والجنس، لعامي

الحضر - الريف							
	المجموع	أنثى	ذكر	المجموع	أنثى	ذكر	
حضر							
ريف							
المجموع							

جدول التوزيع النسبي للمتعهدين الأردنيين من أعمارهم سنة فأكثر حسب الحالة الزوجية والجنس، لعامي

الحالة الزوجية							
	المجموع	أنثى	ذكر	المجموع	أنثى	ذكر	
أعزب							
متزوج - سبق له الزواج							
المجموع							

جدول التوزيع النسبي للمتعطلين الأردنيين من أعمارهم سنة فأكثر حسب حالة سبق العمل والجنس، لعامي

حالة سبق العمل							
	الجموع	أنثى	ذكر	الجموع	أنثى	ذكر	
سبق له العمل							
لم يسبق له العمل							
الجموع							

جدول التوزيع النسبي للمتعطلين الأردنيين من أعمارهم سنة فأكثر حسب المحافظة والجنس، لعامي

المحافظة							
	الجموع	أنثى	ذكر	الجموع	أنثى	ذكر	
عمان							
البلقاء							
الزرقاء							
مادبا							
اربد							
المفرق							
جرش							
عجلون							
الكرك							
الطفيلة							
معان							
العقبة							
الجموع							

جدول التوزيع النسبي للمتعطلين الأردنيين من أعمارهم سنة فأكثر حسب الفئات العمرية والجنس، للأعوام

الفئة العمرية/ الجنس							
	ذكر						
	أنثى						
	المجموع*						
	ذكر						
	أنثى						
	المجموع						
	ذكر						
	أنثى						
	المجموع						
	ذكر						
	أنثى						
	المجموع						
	ذكر						
	أنثى						
	المجموع						
	ذكر						
	أنثى						
	المجموع						

\*المجموع: هو المجموع من العينة

جدول التوزيع النسبي للمتعطلين الأردنيين من أعمارهم سنة فأكثر حسب المستوى التعليمي والجنس، للأعوام

المستوى التعليمي/ الجنس							
أمي	ذكر						
	أنثى						
	المجموع*						
أقل من ثانوي	ذكر						
	أنثى						
	المجموع						
ثانوي	ذكر						
	أنثى						
	المجموع						
دبلوم متوسط	ذكر						
	أنثى						
	المجموع						
بكالوريوس فأعلى	ذكر						
	أنثى						
	المجموع						

المجموع: هو المجموع من العينة



جدول عدد المتعطلين الأردنيين من أعمارهم سنة فأكثر حسب الجنس، للأعوام

الجنس					
ذكر					
أنثى					
المجموع					

جدول عدد المتعطلين الأردنيين من أعمارهم سنة فأكثر حسب المحافظة والجنس، لعامي

المحافظة							
	المجموع	أنثى	ذكر	المجموع	أنثى	ذكر	
عمان							
البلقاء							
الزرقاء							
مادبا							
اربد							
المفرق							
جرش							
عجلون							
الكرك							
الطفيلة							
معان							
العقبة							
المجموع							

جدول عدد المتعطلين الأردنيين ممن أعمارهم سنة فأكثر حسب الفئة العمرية والجنس، لعامي

الفئة العمرية							
	الجموع	أنثى	ذكر	الجموع	أنثى	ذكر	
							فأكثر
							الجموع

جدول عدد المتعطلين الأردنيين ممن أعمارهم سنة فأكثر حسب المستوى التعليمي والجنس، لعامي

المستوى التعليمي							
	الجموع	أنثى	ذكر	الجموع	أنثى	ذكر	
أمي / ملم							
تلمذه مهنية							
أقل من ثانوي							
ثانوي							
دبلوم متوسط							
بكالوريوس							
أعلى من بكالوريوس							
الجموع							

جدول : عدد المتعطلين الأردنيين من أعمارهم سنة فأكثر حسب مدة التعطل بالأشهر والجنس، لعامي

مدة التعطل	الجنس			الجنس			الجمع
	ذكر	أنثى	الجمع	ذكر	أنثى	الجمع	
							أكثر من
							الجمع

جدول : عدد المتعطلين الأردنيين من أعمارهم سنة فأكثر حسب العلاقة برب الأسرة والجنس، لعامي

العلاقة برب الأسرة	الجنس			الجنس			الجمع
	ذكر	أنثى	الجمع	ذكر	أنثى	الجمع	
رب الأسرة							
زوج/ زوجة							
ابن/ ابنة							
أب/ أم							
حفيد/ حفيدة							
أخ/ أخت							
أقارب آخرون							
آخرون							
الجمع							

جدول عدد المتعطلين الأردنيين من أعمارهم سنة فأكثر حسب حالة سبق العمل والجنس، لعامي

حالة سبق العمل	ذكر			أنثى			المجموع
	المجموع	ذكر	أنثى	المجموع	ذكر	أنثى	
سبق له العمل							
لم يسبق له العمل							
المجموع							

جدول المتعطلون ومعدلات البطالة في العالم للشباب ، والبالغين ، والإجمالي ، للأعوام

المؤشر						
بطالة الشباب (بالملايين)						
بطالة البالغين (بالملايين)						
إجمالي البطالة (بالملايين)						
معدل بطالة الشباب						
معدل بطالة البالغين						
إجمالي معدل البطالة						

المصدر: اتجاهات التشغيل العالمية  
استقطاعات

جدول معدلات البطالة متضمنة المحطين للأردنيين من أعمارهم سنة فأكثر حسب الخصائص الأساسية، للأعوام

الخصائص الأساسية					
الجنس					
ذكر					
أنثى					
المحافظة					
العاصمة					
البلقاء					
الزرقاء					
مادبا					
اربد					
المفرق					
جرش					
عجلون					
الكرك					
الطفيلة					
معان					
العقبة					
الفئة العمرية					
المستوى التعليمي					
أمي					
أقل من ثانوي					
ثانوي					
دبلوم متوسط					
بكالوريوس فأعلى					
الحالة الزوجية					
أعزب					
متزوج					
مطلق					
أرمل					
المعدل العام					

جدول النسبة المئوية للأردنيين الخططين ممن أعمارهم سنة فأكثر من غير النشيطين اقتصاديا حسب الجنس، للأعوام

الجنس					
ذكر					
أنثى					
المجموع					

\*المجموع: هو المجموع من العينة

جدول التوزيع النسبي للأردنيين الخططين ممن أعمارهم سنة فأكثر حسب الجنس، للأعوام

الجنس					
ذكر					
أنثى					
المجموع					

جدول التوزيع النسبي للأردنيين الخططين ممن أعمارهم سنة فأكثر حسب الفئة العمرية، للأعوام

الفئة العمرية					
المجموع					

جدول التوزيع النسبي للأردنيين الخبطين من أعمارهم سنة فأكثر حسب المستوى التعليمي، للأعوام

المستوى التعليمي				
أمي				
أقل من ثانوي				
ثانوي				
دبلوم متوسط				
بكالوريوس فأعلى				
المجموع				

جدول التوزيع النسبي للأردنيين الخبطين من أعمارهم سنة فأكثر حسب الحالة الزوجية، للأعوام

الحالة الزوجية				
أعزب				
متزوج				
مطلق				
أرمل				
منفصل				
المجموع				

جدول التوزيع النسبي للأردنيين الخبطين من أعمارهم سنة فأكثر حسب سبب عدم البحث عن عمل، للأعوام

سبب عدم البحث عن عمل				
اعتقد لا يوجد عمل				
تعبت من البحث عن العمل				
لا أعرف كيف أبحث عن عمل				
لا أجد العمل المناسب				
غير مؤهل علميا				
أخرى				
المجموع				